

УДК 304.2, 7.01, 7.03

Масловская О.В.  
Maslovskaya O.V.

## Центральная площадь г. Владивостока как пространственный феномен и место социальной коммуникации

Vladivostok central square as a spatial phenomenon  
and the place for the social communication

---

В статье рассматривается центральная площадь г. Владивостока как пространственный феномен и место социальной коммуникации: прослеживается историческая трансформация значимых форм места, анализируются особенности объёмно-планировочного и архитектурно-художественного строения, выявляются ценностно-символические значения социально-культурного пространства площади в целом и её отдельных элементов.

**Ключевые слова:** *городская среда, центральная площадь, пространственный феномен, социально-культурное пространство, ценностно-символические аспекты*



Article describes Vladivostok central square as a spatial phenomenon and the place for the social communication. The historical transformation of the significant forms of place is outlined, the special features of urban planning, architectural and artistic structure are analyzed, the meaningful and symbolic values of the socio-cultural space of square as a whole and its separate elements are revealed.

**Key words:** *urban environment, central square, spatial phenomenon, socio-cultural place, the meaningful (symbolic) aspects*

---

Социальная актуальность развития системы городских публичных пространств, ключевым элементом которой является центральная площадь, вызвана возрастающей общественной активностью населения, порождающей необходимость создания новых и переосмысления существующих пространственных форм. Научная актуальность проблемы объясняется необходимостью систематического осмысления процессов глобализации, информатизации, виртуализации городской среды, а также обновления архитектурно-дизайнерской теории с точки зрения её гуманизации, более внимательного отношения к проблемам человека и общества.

Цель данного исследования состоит в выявлении ценностно-символических значений центральной площади г. Владивостока и их

---

**МАСЛОВСКАЯ Оксана Владимировна**, канд. арх., профессор кафедры дизайна и искусств Владивостокского государственного университета экономики и сервиса (г. Владивосток). **E-mail:** oxum69@gmail.com

Исследование выполнено при финансовой поддержке РГНФ. «Особенности дизайнерского преобразования среды городских площадей как пространственного архетипа и места социальной коммуникации», проект № 14-04-00343

исторической трансформации. Методология исследования основана на традициях аналитической феноменологии архитектуры, позволяющей проследить историческую трансформацию значимых форм места, выявлять особенности его объёмно-планировочного и архитектурно-художественного строения, обнаруживая при этом ценностно-символические значения рассматриваемого социально-культурного пространства в целом и его элементов.

*Историческая трансформация значимых форм местности.* Историю центральной городской площади нельзя полностью отождествлять с историей места, на котором она расположена, поскольку в течение почти столетия концепция главного пространства Владивостока связывалась совсем с другими территориями. Так, при создании генплана архитектором Н.К. Старожиловым в 1906 году центральная городская площадь «проектировалась в отрыве от главной улицы на незастроенном пологом участке между улицами Суйфунской и Нагорной (ныне здесь сквер Суханова)» [1, с. 45].

В 1935 – 1938 годах архитектурно-планировочной мастерской Владивостокского горсовета под руководством Е.А. Васильева был разработан «Генеральный проект планировки города Владивостока» [3]. В соответствии с ним административно-политический центр города представлял собой анфиладу парадных пространств: правительственного амфитеатра, площадей, скверов, выразительных подъездов и широких лестниц, ведущих от акватории бухты до вершины Орлиной сопки, на которой планировалось установить маяк-памятник Ленину. Основное общегородское пространство – полуциркулярная площадь Дворца советов с двумя башнями, стоящими по оси улиц 1-го Мая и Лаза – располагалась по этому генплану по северной стороне ул. Суханова.

Какие же объекты и символы существовали на территории главной площади Владивостока до того, как она получила своё современное значение?

Из схематичного плана поста Владивосток 1866 года [1, с. 11] можно увидеть, что на рассматриваемой территории располагался лишь ледник, несколько южнее нынешней площади размещались постройки морского ведомства, к северу – цейхгауз (военный склад амуниции и оружия). Несколько восточнее, приблизительно на месте современного здания № 38/40 по ул. Светланской, располагался флигель начальника поста – одно из важных строений того времени. Тем не менее, наиболее значимое сооружение – церковь как «символ присутствия Царства Небесного и дворца Царя Небесного на осваиваемой земле» [7] – возвышалась значительно дальше: у подножия Церковной сопки.

В последующие годы вдоль Светланской улицы в северо-западной части современной центральной площади зарождается городской рынок – военный пост и порт Владивосток постепенно приобретает черты города, вмещающего в себе различные значения, в том числе функции торговли. Центральным местом общественной жизни города, подобно тому, как это было в средневековой Европе, Владивостокский рынок того времени не стал. Его занимали, в основном, корейцы и манзы – китайское население города, и в связи с этим он считался рассадником холеры. Тем не менее, символично то, что спустя десятилетия на этом месте всё-таки сформировался общегражданский центр и до сих пор проводятся торговые ярмарки.

Прилегающая к территории рынка болотистая равнина в 1886-1887 годы была засыпана, также как и часть побережья Золотого Рога, где в эти годы появляется набережная и каменная городская пристань. Расширение территории позволило передвинуть рынок ближе к аквато-

рии, а вдоль ул. Светланской разбить сквер, позднее превращённый в городской сад [1, с. 37].

В 1901 – 1903 годах в ходе работ по озеленению центральной части города, организованных городской управой, территория городского сада была расширена [1, с. 42]. Центральный городской сад, в советское время переименованный в Шахтёрский сквер [10, с. 42], был одним из ключевых общественных пространств города. Здесь назначали встречи и свидания, прогуливались и отдыхали горожане, по выходным играл оркестр.

Следует отметить, что скверы и газоны являются типичными решениями городских площадей, начиная со второй половины XVIII века. Данный приём сформировался в русле развития стиля классицизм в ландшафтном искусстве Англии, Франции, Германии, России, США и т.д. Интересно, что слово «сквер», обозначающее в русском языке общественный городской сад, происходит из английского слова «square». Английское «square», в свою очередь, является эквивалентом русской «площади» при обозначении свободных от застройки городских пространств, а также квадратуры плоской или искривлённой фигуры, но не обозначает публичное озеленённое пространство – в английском языке оно звучит как «public garden».

Городская застройка, окружающая общественный сад, долгое время состояла в основном из деревянных домов. Но с появлением и развитием новых значимых для города функций, включающих торговые, культурные, развлекательные, образовательные объекты, облик городской среды изменяется, постепенно приближаясь к современному состоянию.

Старожилом анализируемого места можно назвать здание по ул. Светланской 38/40, построенное в 1903 году по проекту архитектора Г.Р. Юнгхенделя для торгового дома «Кунст и Альберс». Здесь размещались представительские апартаменты, общежития приказчиков, клуб служащих, включающий биллиардную и библиотеку. Практически в то же время, в 1905 году по ул. Светланской, 29 возводится Дом Иогана Лангелитье. Сейчас в этом здании, реконструированном и надстроенном на 2 этаже в 2005 году (архитекторы А.И. Мельник, В.И. Смотриковский), находится универсам «Центральный».

Несколько позднее, в 1909 году по адресу ул. Светланская, 23 сооружается магазин «Зелёные кирпичики», принадлежавший состоятельной китайке Тау Целинь, создавшей капитал на торговле пушниной. Название «Зелёные кирпичики» здание получило благодаря тёмно-зелёным облицовочным кирпичикам, привезённым из Гамбурга. Первоначально в здании находился магазин Тау Целинь, где продавалась женская одежда, аксессуары и галантерея, затем – магазин элитного китайского чая Син-Шан, магазин вин Бабунидзе, корсетная мастерская Мари и салон маскарадных костюмов, гравёрная мастерская Новакова, ресторан «Москва», хлебопекарня Букреева, международный коммерческий клуб. В годы советской власти здесь открылся магазин Центрального рабочего кооператива [6].

В конце дореволюционного периода застройка рассматриваемой части города обогащается небольшим по высоте, но до сих пор очень значимым для культурной жизни Владивостока общественным зданием: в 1916-17 годах по ул. Светланской, 31 возводится Немецкий театр. В советское время он был переоборудован в кинотеатр «Усури», в постсоветский период здание было модернизировано и реконструировано (архитектор А.С. Котляров).

Более масштабные трансформации пространство сегодняшней центральной площади претерпевает в 1936 году с постройкой шестиэтажного объёма Дома рыбной промышленности по ул. Светланская, 27.

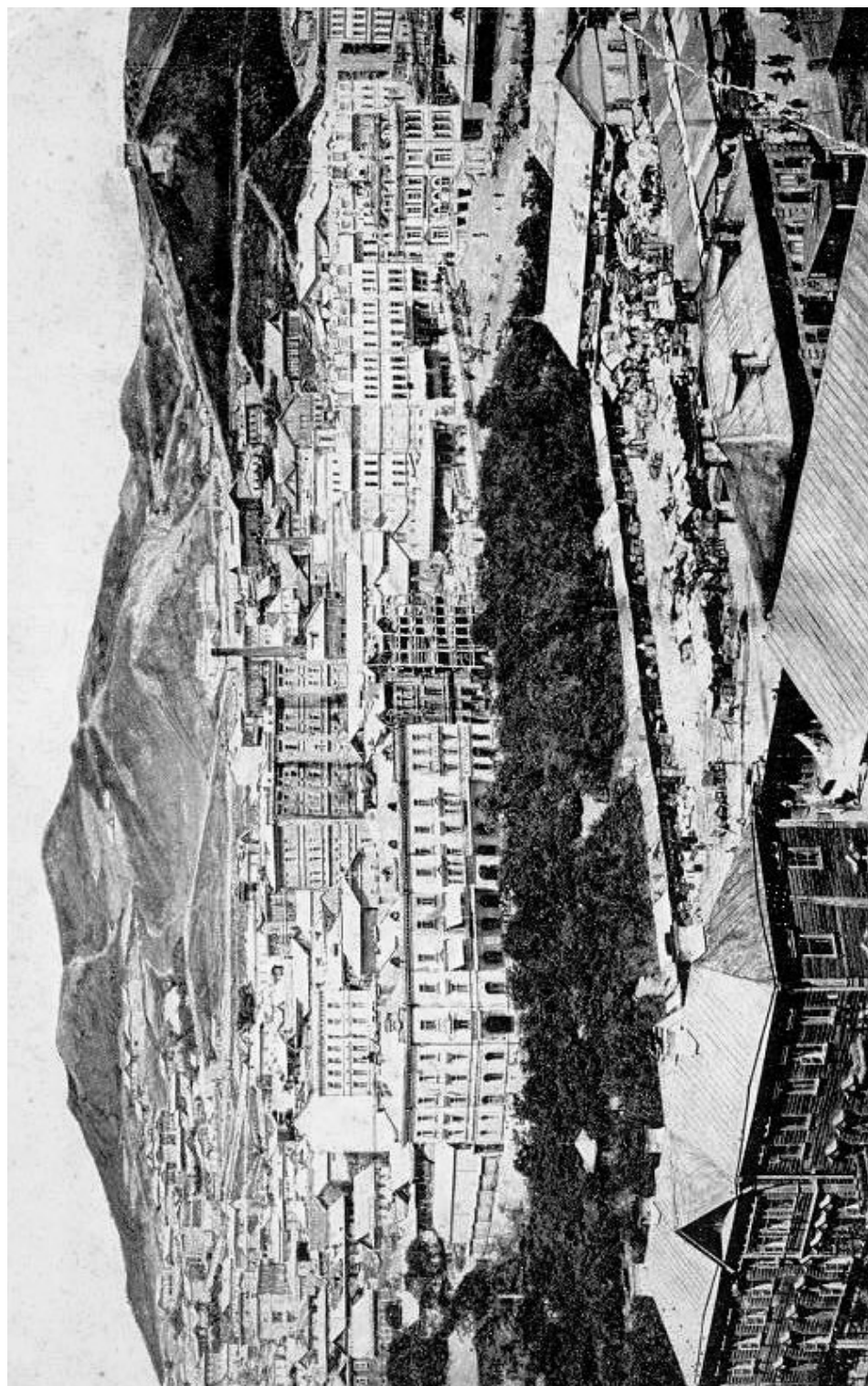


Фото 1. Панорама центральной части Владивостока в начале XX века

Это здание в стиле советского монументального классицизма – одно из немногих, возведённых в городе в соответствии с «Генеральным проектом планировки города Владивостока», который был разработан архитектурно-планировочной мастерской Владивостокского горсовета под руководством Е.А. Васильева [3]. Оно должно было стать частью грандиозного ансамбля площади морского вокзала, но остальные части комплекса не были осуществлены. Сейчас в этом здании находится один из корпусов Дальрыбвтуза.

Анализируемый участок городской среды на месте бывшего городского сада приобрёл роль центральной площади только во второй половине XX века. В это время проводятся такие определяющие её современный облик мероприятия, как повышение уровня поверхности земли до уровня Ленинской (Светланской) улицы, монументальное оформление пространства, появление новой застройки.

Так, в 1961 г. по проекту скульптора А.И. Тенёта и архитекторов А.А. Усачева и Т.Л. Шульгиной был установлен памятник Борцам за власть Советов на Дальнем Востоке. В течение полувека монумент, стоящий по оси Океанского проспекта, логически завершал направление парадного въезда в город и акцентировал открывающуюся перспективу площади и морскую панораму. В 2010-е годы в результате изменения транспортная схема автомобильного движения в центре города и введения одностороннего движения по Океанскому проспекту – от моря, а не к нему, – потерялась ключевая идея парадного въезда и восприятия монумента Борцам за власть Советов по оси спускающегося к морю проспекта.

Монументальное оформление площади несколько отличается от традиционного для советского времени решения, когда главной символической доминантой центрального общегородского пространства, как правило, был памятник В.И. Ленину: на главной площади Владивостока стержневым элементом служит многофигурная композиция, в центре которой возвышается скульптура красноармейца-трубача.

С 1964 г. общегородское пространство Владивостока приобретает название площади Борцов революции [10, с. 42]. Интересно, что общественное мнение связывает символическое значение площади Борцов революции и памятника Борцам за власть Советов не только с событиями 1917-1922 годов, но отождествляет с идеей борьбы вообще, в том числе с непопулярными в народе решениями властных структур. На площади собираются демонстранты, проводятся митинги – таким образом, названия площади и монумента подчёркивают тематику гражданской активности, традиционно присущую городской площади.

Это относит нас к одному из древних значений площади как места собраний и выборов, начиная с древнегреческой агоры. Уже само слово агора (др.-греч. ἀγορά), обозначающее одновременно собрание граждан и место, на котором оно совершалось, происходит от глагола со значением «собираться, созывать». Центром общественной жизни и повседневного общения людей служил древнеримский форум, за пределами города Рима на Марсовом поле также проходили народные собрания – центуриатные и трибутные комиции.

В начале 1980-х годов с возведением крупного административного 18-этажного здания Дома Советов (архитектор Е.Г. Розанов) ансамбль площади получил новую градостроительную доминанту [5] в стиле советского модернизма.

В 1990-е годы в северо-западном углу площади был построен небольшой, но примечательный объект – торговый пассаж (арх. А.Б. Юрченко). Здание занимает чрезвычайно узкий участок, отчего его объём даже свисает над пространством железной дороги на несколько дециме-

тров. Пассажем как торговым комплексом в классическом смысле этого слова здание не является, так как, несмотря на то, что оно соединяет проходом две параллельные улицы, в нём нет верхнего света и галерей. Узость внутреннего коммуникационного коридора, теснота торгового ряда усиливаются тем, что продавщицы цветов выставляют свой товар прямо в проходе. По этой причине здание пассажа во Владивостоке более напоминает средневековые мосты Веккио во Флоренции и Риальто в Венеции, а также мост Палтни в городе Бат в Англии, чем на просторные торжественные пространства миланской галереи Виктора Эммануила II или московского ГУМа.

В 2012 году ансамбль центральной площади был дополнен стелой «Владивосток – город воинской славы» (авторская группа под руководством скульптора Салавата Щербакова). Звание «Город воинской славы» было присвоено Владивостоку в 2010 году – за мужество, стойкость и массовый героизм, проявленные защитниками города в борьбе за свободу и независимость Отечества. Новый памятник занимает периферийное положение, несколько теряется на фоне более масштабного монумента Борцам за власть Советов, почти камерному масштабу барельефов и невеликому пространству его стилобата явно мешает такое соседство. Положение возможно скорректировать средствами ландшафтного дизайна и озеленения: посадкой невысоких деревьев и стриженных кустарников по периметру квадратного участка вполне вероятно добиться большей торжественности и одновременно подчеркнуть уникальность этого места. Разные тематические участки площади способны создать анфиладу пространств, дополняющих и развивающих, но не поглощающих друг друга.

Проанализировав историческую трансформацию значимых форм исторической застройки, обрамляющей площадь, приходим к выводу, что архитектура исследуемого пространства характеризуется присутствием различных временных периодов и стилей: здесь соседствуют классицизм и романтический модерн, эклектика и сталинский классицизм, советский модернизм и постмодернизм. В целом архитектура окружающих площадь зданий образует скорее коллаж разнотильных элементов, чем скоординированный ансамбль. Возможно, в этом состоит её очарование и даже соответствие современной архитектурной парадигме, не признающей тоталитарного порядка и приветствующей множественность и полифонию значений.

*Особенности современной архитектурно-градостроительной структуры центральной площади Владивостока.* В настоящее время очертание площади в плане представляет собой неправильной формы четырёхугольник приблизительно 300 м длиной и 150 м шириной. Фасады зданий, ограничивающие площадь с северной и восточной стороны имеют небольшую высоту в два-три, максимум пять-шесть этажей, фронт застройки характеризуется прерывистостью, позволяя пространству «вытекать» за его пределы. Пространство площади «держится» в основном за счёт возвышающегося на 30-метровую высоту памятника Борцам за власть Советов. Западную границу площади маркирует также 18-этажное здание краевой администрации, но с восточной стороны его массивный объём до настоящего времени не получил «отклика» и пространство площади осталось не уравновешенным.

Площадь размещена в напряжённом транспортном узле города: изначально этот район был выбран для высадки на берег основателей военного поста, позднее здесь трассировали железную дорогу, в непосредственной близости расположился морской порт. Такое драматичное соседство придаёт площади своеобразие: с юга и с севера из-под неё «выныривают» железнодорожные составы, а южный фронт площади флан-



Фото 2. Панорама центральной части Владивостока в наши дни

кируется не зданиями, а мачтами кораблей. Когда к причалу морского порта швартуется современный круизный лайнер, площадь приобретает более мелкий, камерный масштаб. Провинциальным его назвать нельзя, как нельзя назвать провинциальной Венецию, по каналу которой проходят крупные туристические суда, – здесь дело в нестыковке масштаба, а не в качестве самого города.

Следует отметить, что пространственная открытость морю, проходящая под поверхностью земли железная дорога не являются сознательно привнесёнными элементами площади, также как и достаточно небольшие размеры её участка. Эта необычность вызвана всё тем же фактором, что со времени основания Владивостока и вплоть до второй половины XX века это место не рассматривалось в качестве центрального.

*Перспективы развития ценностно-символических значений центральной площади Владивостока.* В скором времени в центре города будет построен Спасо-Преображенский кафедральный собор (арх. А.С. Котляров, В.В. Чиртик), торжественная закладка камня в основание которого состоялась в 2012 году. Образно-символическое значение площади коренным образом трансформируется: она станет центром не только общественно-политической, но и духовной жизни города. С архитектурно-художественной точки зрения ансамбль площади приобретёт более отчётливые зрительные границы, а её пространство станет более уравновешенным. Для Владивостока и его главной площади – фактически морского причала – доминирующий образ Храма как «небесного корабля», спасающего в бурных водах житейского моря» [7], весьма актуален и органичен.

Несмотря на то, что парадности площадям придают крупные правительственные и другие общественные здания, они не способствуют повышению популярности пространства у горожан и гостей города в силу своей закрытости и строгой официальности. В противоположность им такие общедоступные объекты, как торговые и развлекательные заведения, рестораны и кафе создают необходимый приток посетителей, «оживляя» при этом пространство площади.

С утилитарно-функциональной точки зрения застройка, окружающая центральную площадь г. Владивостока, включает широкий спектр значений: здесь представлены предприятия торговли и сервиса, бары и кафе, кинотеатр, административное здание, образовательное заведение, медицинский центр, в скором времени появится кафедральный собор. Таким образом, можно сделать вывод, что именно естественно сложившееся смешение стилей и функций делает площадь притягательной для всех групп населения, активно посещаемой, иначе говоря «живой» в любое время года и суток.



---

## Литература

1. Аникеев В.В. Генеральные планы Владивостока. История, проблемы, решения: / В.В. Аникеев, В.А. Обертас; Рос. акад. архитектуры и строит. наук Дальневост. регион. отд. – Владивосток: Дальнаука, 2007. 259 с.
2. Аникеев В.В. Владивосток вступил в XXI век. Градостроительные аспекты развития города: / В.В. Аникеев; Рос. акад. архитектуры и строит. наук Дальневост. регион. отд., Дальневост. федерал. ун-т, Приморгражданпроект. Владивосток: Дальнаука, 2011. 200 с.



3. Васильев Е.А. Большой Владивосток (по материалам генерального проекта планировки). Владивосток: Приморский областной отдел коммунального хозяйства, 1938.

4. Гейл Я. Жизнь среди зданий. М.: Альпина Паблишер, 2012. 200 с.

5. Ерышева Е.А., Моор В.К. Формирование архитектурного ансамбля улицы Светланской во Владивостоке // Вестник Инженерной школы Дальневосточного федерального университета. 2012. № 2 (11). С. 54-63.

6. Зелёные кирпичики – в пыль // Интернет-версия газеты «Владивосток», 07.07.2006. [Электронный ресурс]. URL: [http://old.vladnews.ru/magazin.php?id=6&idnews=82589&current\\_magazin=1977](http://old.vladnews.ru/magazin.php?id=6&idnews=82589&current_magazin=1977) (дата обращения 10.10.2014 г.).

7. МДС 31-9.2003 Православные храмы. Том 2. Православные храмы и комплексы. Пособие по проектированию и строительству к СП 31-103-99 // Помощь по ГОСТам. [Электронный ресурс]. URL: <http://www.gosthelp.ru/text/MDS3192003Pravoslavnyexra.html> (дата обращения 10.10.2014 г.).

8. Мялк А.В. Владивосток. Памятники Архитектуры. Владивосток: Дальпресс, 2005. 179 с.

9. Обертас В.А., Моор, В.К., Ерышева, Е.А. Памятники истории и культуры города Владивостока: материалы к своду. Владивосток: Изд. Светлана Кунгурова, 2012. 250 с.

10. Рублева О.Л. Владивосток в названиях от «А» до «Я»: топонимический лингвострановедческий словарь / О.Л. Рублева. Владивосток: Изд-во Дальневост. гос. ун-та, 2005. 212 с.

11. Рябов Н.С., Обертас В.А. К истории застройки Владивостока / Н.С.Рябов, В.А.Обертас; Дальневост. науч.-исслед. ин-т по строительству Госстроя РСФСР; Дальневост. политехн. ин-т им. В.В.Куйбышева; Владивосток: Примор. кн. изд-во 1961. 48 с.

12. Хисамутдинов А. А. Владивосток: этюды к истории старого города / А.А. Хисамутдинов. Владивосток: Изд-во Дальневост. гос. ун-та, 1992. 327 с.

### Транслитерация по ГОСТ 7.79-2000 Система Б

1. Anikeev V.V. General'nye plany Vladivostoka. Istoriya, problemy, resheniya: / V.V. Anikeev, V.A. Obertas; Ros. akad. arkhitektury i stroit. nauk Dal'nevost. region. otd. – Vladivostok: Dal'nauka, 2007. 259 s.

2. Anikeev V.V. Vladivostok vstupil v XXI vek. Gradostroitel'nye aspekty razvitiya goroda: / V.V. Anikeev; Ros. akad. arkhitektury i stroit. nauk Dal'nevost. region. otd., Dal'nevost. federal. un-t, Primorgrazhdanproekt. Vladivostok: Dal'nauka, 2011. 200 s.

3. Vasil'ev E.A. Bol'shoj Vladivostok (po materialam general'nogo proekta planirovki). Vladivostok: Primorskij oblastnoj otdel kommunal'nogo khozyajstva, 1938.

4. Gejl YA. Zhizn' sredi zdaniy. M.: Al'pina Pablisher, 2012. 200 s.

5. Erysheva E.A., Moor V.K. Formirovanie arkhitekturnogo ansamblya ulitsy Svetlanskoj vo Vladivostoке // Vestnik Inzhenernoj shkoly Dal'nevostochnogo federal'nogo universiteta. 2012. № 2 (11). S. 54-63.

6. Zelyonye kirpichiki – v pyl' // Internet-versiya gazety «Vladivostok», 07.07.2006. [EHlektronnyj resurs]. URL: [http://old.vladnews.ru/magazin.php?id=6&idnews=82589&current\\_magazin=1977](http://old.vladnews.ru/magazin.php?id=6&idnews=82589&current_magazin=1977) (data obrashheniya 10.10.2014 g.).

7. MDS 31-9.2003 Pravoslavnye khramy. Tom 2. Pravoslavnye khramy i komplekсы. Posobie po proektirovaniyu i stroitel'stvu k SP 31-103-99 // Pomoshh' po GOSTam. [EHlektronnyj resurs]. URL: <http://www.gosthelp.ru/text/MDS3192003Pravoslavnyexra.html> (data obrashheniya 10.10.2014 g.).

8. Myalk A.V. Vladivostok. Pamyatniki Arkhitektury. Vladivostok: Dal'press, 2005. 179 s.

9. Obertas V.A., Moor, V.K., Erysheva, E.A. Pamyatniki istorii i kul'tury goroda Vladivostoka: materialy k svodu. Vladivostok: Izd. Svetlana Kungurova, 2012. 250 с.

10. Rubleva O.L. Vladivostok v nazvaniyakh ot «A» do «YA»: toponimicheskij lingvostranovedcheskij slovar' / O.L. Rubleva. Vladivostok: Izd-vo Dal'nevost. gos. un-ta, 2005. 212 s.

11. Ryabov N.S., Obertas V.A. K istorii zastrojki Vladivostoka / N.S.Ryabov, V.A.Obertas; Dal'nevost. nauch.-issled. in-t po stroitel'stvu Gosstroya RSFSR; Dal'nevost. politekhn. in-t im. V.V.Kujbysheva; Vladivostok: Primor. kn. izd-vo 1961. 48 s.

12. KHisamutdinov A. A. Vladivostok: ehtyudy k istorii starogo goroda / A.A. KHisamutdinov. Vladivostok: Izd-vo Dal'nevost. gos. un-ta, 1992. 327 s.