

УДК 911.7 +332.12

Крейденко Т. Ф., Высоцкая А. В.

Региональные особенности социально-экономических условий развития детства в России

Население – важнейшая категория социально-экономического развития любой территории. Знания о населении как структурном образовании, его категориях, свойствах и определяющих его как сложную, многомерную совокупность различных параметров и характеристик [6] позволяет существенно повысить эффективность всех мер государственной политики и, как следствие, значения всех показателей социально-экономического развития территории [4; 6]. Но если исследования экономических и географических аспектов развития трудоспособного населения и лиц пенсионного возраста специалистами различных направлений являются приоритетным, то внимание, уделяемое исследователями детства (особенно географическим особенностям), крайне незначительно (табл. 1).

В то же время следует отметить, что за последние 30 лет в фокус исследователей детства стало попадать все чаще: более 50 % статей, в той или иной мере касающихся географии детства, были изданы за последние 10 лет. При этом значимость детства в социально-экономическом, технологическом и инновационном развитии экономики велика. Исследование "The Lifecycle Benefits of an Influential Early Childhood Program", проведенное американскими специалистами под руководством нобелевского лауреата Джеймса Хекмана, доказывает, что инвестиции в образование детей могут в дальнейшем существенно снизить (до 13 %) государственные расходы на профессиональную подготовку кадров [17]. При этом наибольший эффект достигается при работе с детьми из семей в трудной социально-экономической ситуации. Каждый доллар, потраченный на высококачественные программы для детей из неблагополучных семей от рождения до пяти лет, обеспечивает возврат инвестиций в размере 13 % в год. Дети, получившие образование в первые годы, на 50 % реже нуждаются в специальном образовании, на 70 % реже совершают преступления, на 50 % реже сами становятся родителями-подростками. Качественное дошкольное образование повышает возможности трудоустройства на 23 %. Взрослые, которые посещали программы для детей младшего возраста, получают на 33 % больше средней заработной платы [17].

Всё чаще приоритеты деятельности государственных органов власти, международных и региональных организаций смещаются в сторону детства. В качестве комплексной оценки её качества можно взять существующие рейтинги международных организаций:

- "Проблема детской бедности в перспективе. Обзор благополучия детей в богатых странах" (Исследовательский центр ЮНЕСКО "Инноченти", 2007) [14].
- "End of Childhood Index" (рейтинг стран по условиям жизни детей (международный фонд "Спасем детей") [16].

© Крейденко Т. Ф., Высоцкая А. В., 2020

КРЕЙДЕНКО Татьяна Федоровна, канд. геогр. наук, доцент кафедры региональной экономики и географии Российского университета дружбы народов, доцент кафедры "Экономика организации" Финансового университета при Правительстве РФ (г. Москва). E-mail: kreydenko_tf@rudn.ru

ВЫСОЦКАЯ Алёна Валерьевна, начальник учебного центра "Ресурсы Албазино" (г. Комсомольск-на-Амуре). E-mail: al-w-buaa@rambler.ru

Таблица 1. Количество тематических публикаций базы данных ScienceDirect (Elsevier/ Scopus)

Поисковой запрос	Количество публикаций, шт.			Доля публикаций в общем объеме за все время, %	
	Всего	2000–2020 гг.	2006–2020 гг.	2000–2020 гг.	2010–2020 гг.
Childhood economy	16 619	11 377	9 709	68,46	48,02
Childhood geography	49 522	46 820	32 441	94,54	53,50
Labor economy	180 303	118 104	99 672	65,50	45,65
Labor geography	122 428	90 845	78 610	74,20	53,53
Retirement economics	18 624	12 842	10 795	68,95	47,10
Geography of aging	442 672	341 612	294 177	77,17	54,72
Economy of aging	202 892	137 177	118 276	67,61	48,94

Источник: составлено на основе [2].

• Рейтинг стран мира по уровню благополучия детей (исследование "Есть ли будущее у наших детей" ВОЗ, ЮНИСЕФ, журнал The Lancet, 2020) [15].

В апреле 2019 г. Аппаратом уполномоченного по правам ребенка была анонсирована разработка рейтинга регионов РФ по качеству детства [3]. Данный рейтинг формируется на основе 100 показателей, характеризующих не только демографическую ситуацию, но и эффективность государственной политики в области семьи и детства, дополнительного образования и т.д. Но представлен на обсуждение он так и не был.

В существующих международных рейтингах позиции России не самые лучшие. Если в рейтинге по условиям жизни Россия в 2019 г. заняла 37 место из 175 стран мира, то в рейтинге по уровню благополучия детей – только 79 из 180 стран мира (табл. 2).

Эффективность реализации государственной политики в вопросах материнства и детства, условия и качество жизни детей зависит от множества факторов.

В первую очередь, это нормативно-правовая база формирования условий жизни детей. Она определяется характером действующего законодательства страны (региона), защищающего права ребенка, соответствии государственных норм и правил нормам международного права [5]. В России принята целая система законодательных актов, направленных на соблюдение прав ребенка (Конституция РФ, Семейный кодекс РФ, федеральные и региональные нормативно-правовые акты), создан и успешно функционирует как на федеральном, так и региональном уровне орган государственной власти (Уполномоченный при Президенте РФ по правам ребенка), контролирующий соблюдение всех законодательных норм в интересах детей. Процесс формирования системы ювенальной юстиции идет очень медленно, сталкиваясь с серьезной критикой со стороны общества. В связи с этим в предлагаемой типологии не оценивается влияние нормативно-правового блока, а анализируется реальное положение дел по вопросам защиты прав детей в российских регионах через оценку индикаторов институционального фактора.

Проявление институционального фактора связано с особенностями взаимоотношений, складывающихся между членами общества в рамках Института семьи и брака. Институциональные показатели являются базовыми для оценки реального уровня защиты прав ребенка.

Демографический фактор характеризует, в первую очередь, количественные показатели детства и является индикатором потенциала формирования детства. Принятие решения семьей о рождении детей определяется не только социально-экономическими условиями жизни семьи, но и традиционными представлениями о семейных ценностях, сформированных в отдельных

Таблица 2. Позиции России в международном рейтинге по условиям жизни детей

Год	Ранг	Баллы	Смертность детей до 5 лет	Задержка роста детей	Доля детей, не посещающих школу	Детский труд	Доля подростков, состоящих в браке	Коэффициент рождаемости среди подростков	Население, перемещенное в результате конфликта	Уровень убийств детей
2017	37	940	9,6	...	1,3	...	7,5	22,7	0,1	1,3
2018	37	944	7,7	...	1,3	...	7,5	22,7	0,1	1,3
2019	37	940	7,6	...	3,4	...	7,5	22,5	0,1	1,5

Источник: составлено по данным международного фонда "Спасем детей" [16].

субъектах РФ. Инфраструктурный фактор – это условия и потенциальные возможности реализации всех прав ребенка, декларируемых Конвенцией ООН, он оценивается через уровень обеспеченности регионов объектами инфраструктуры детства. Реализация таких возможностей ребенком определяется действием финансово-экономического фактора, связанного с оценкой финансовых условий реализации государственной политики в области охраны детства и доступности для семейного бюджета всех возможных вариантов всестороннего развития ребенка. Кроме того, в типологии учитывается фактор безопасности, характеризующий как экологическую, так и криминогенную обстановку в регионах.

Методология исследования

Авторская методика типологизации российских регионов по уровню благополучия условий развития детства построена на основе методики многопризнаковой классификации. Для составления итогового рейтинга были рассчитаны 5 промежуточных рейтингов по каждому из групп факторов. В качестве базовых индикаторов оценки были отобраны статистические показатели, в наибольшей степени характеризующие степень влияния факторов на уровень благополучия условий развития детства. Все показатели являются статистически наблюдаемыми, измеримыми, значимыми для исследования, слабо коррелирующие между собой, в региональном разрезе сопоставимые между собой (в типологии относительные показатели). Информационной базой исследования являются данные Федеральной службы государственной статистики РФ и Федеральных органов исполнительной власти (Министерство спорта РФ, Министерства просвещения РФ, Министерства финансов РФ, Министерства внутренних дел РФ, Генеральной прокуратуры Российской Федерации).

Расчет пороговых значений каждой из 5 групп построен с использованием алгоритма естественных границ Дженкса, ориентированных на группировку схожих значений и максимальное увеличение различий между отдельными группами (табл. 3).

При формировании групп учитывалась необходимость попадания среднероссийских показателей в среднюю группу. Данные по Архангельской Тюменской областям учитывались без значений автономных округов. Каждой группе присваивался соответствующий ранг от 1 до 5: для показателей с прямой корреляционной связью 1 ранг присваивался в случае максимальных значений, для показателей с обратной корреляционной связью – минимальных значений. В результате регионы с наиболее благоприятными социально-экономическими условиями развития детства характеризуются наименьшей суммой рассчитанных рангов.

Таблица 3. Критерии и пороговые значения каждой из групп показателей авторской типологии регионов РФ по уровню благополучия условий детства

Показатель	Уровень условий благополучия детства				
	низкий	ниже среднего	среднее	выше среднего	высокий
Институциональный блок					
Численность детей, родители которых лишены родительских прав (на 10000 детей в возрасте 0-17 лет)	Менее 5	5,1 - 10	10,1 - 15	15,1 - 20	Более 20
Прерывание беременности (на 100 родов)	Менее 25	26-35	36 - 45	46-55	Более 55
Соотношение браков и разводов (на 1000 браков приходится разводов)	Менее 500	501-600	601-700	701-800	Более 800
Демографический блок					
Рождаемость	Менее 8,5	8,6 – 10,5	10,6–12,5	12,6 – 14,5	Более 14,5
Младенческая смертность	Более 6,5	5,6 – 6,5	4,6 – 5,5	3,6 – 4,5	Менее 3,5
Естественное движение	Менее (-5)	(-5) – (-2,1)	(-2) - 1	1,1 - 4	Более 4
Доля детей в структуре населения	Менее 16	16-18	18-20	20,1 - 22	Более 22
Инфраструктурный блок					
Доля детей, отдохнувших в детских оздоровительных лагерях, %	Менее 7,5	7,6 – 12,5	12,6–17,5	17,6 – 22,5	Более 22,5
Обеспеченность спортивными сооружениями (на 100 тыс. населения)	Менее 100	150,1 - 200	200,1-250	250,1-300	Более 300
Обеспеченность учреждениями дополнительного образования (численность объединений и научных обществ в учреждениях дополнительного образования на 1000 детей)	Менее 11	11,1 - 17	17,1 - 23	23,1 - 29	Более 29
Финансово-экономический блок					
Доля государственных расходов на образование в общем объеме расходов	Менее 15	15,1 - 20	20,1-25	25,1 - 30	Более 30
Отношение среднемесячных доходов к величине прожиточного минимума на душу населения для детей	Менее 2,5	2,51 - 3	3,01-3,5	3,51 - 4	Более 4
Доля населения с денежными доходами ниже величины прожиточного минимума	Более 20	20 – 16,1	16 – 12,1	12, - 8,1	Менее 8
Безопасность					
Уровень загрязнений в регионы (выбросы в атмосферу от стационарных источников, т. на 1 человека в год)	Менее 30	30,1 - 90	90,1 - 150	150,1 - 210	Более 210
Уровень преступности (количество совершенных преступлений на 1000 человек)	Менее 5	5,1 - 10	10,1-15	15,1 - 20	Более 20

Источник: составлено авторами.

Результаты исследования

Анализ показателей каждого из блоков факторов позволил выделить основные региональные закономерности в уровне благополучия условий развития детства.

Блок институциональных условий. Результаты исследования институционального фактора показывают сложную ситуацию в большинстве регио-

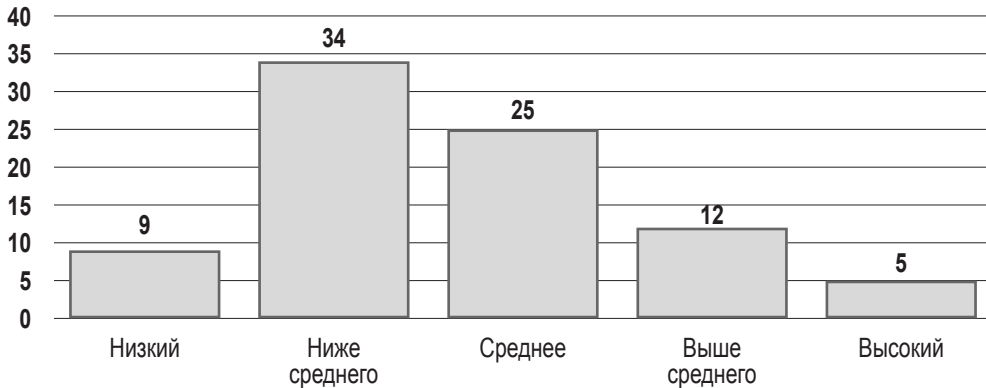


Рис. 1. Группировка регионов РФ по уровню благополучия условий развития детства с точки зрения институционального фактора.
Источник: расчеты на основе [6; 12].

нов РФ: из 55 регионов со значением интегрального показателя ниже среднероссийского 43 были отнесены к группам с низким и ниже среднего уровнем благополучия условий развития детства (рис. 1).

Самые благополучные регионы с точки зрения институционального фактора – республики Северного Кавказа: Дагестан, Ингушетия, Чеченская республика, Кабардино-Балкарская, Северная Осетия – Алания. Это регионы с присущими им традиционными для региона ценностями в отношении детей, института семьи и брака: в этих регионах самые низкие значения по показателям прерывания беременности, численности детей, родители которых лишены родительских прав, и отношение количества разводов к заключенным бракам. Последний показатель для данных регионов является одним из самых спорных, поскольку большая часть браков не регистрируется в органах государственной власти, а проводится по мусульманским обычаям, что, конечно, отражается и в статистике: соотношения количества официально зарегистрированных браков в регионах в данных регионах в 1,5-2 раза меньше, чем в среднем по стране. Для того чтобы минимизировать влияние фактора низкого уровня брачности в анализе использован показатель отношения реального количества разводов к реальному количеству заключенных браков [7].

Самые неблагополучные регионы – субъекты Дальнего Востока и Европейского Севера, население которых формировалось в первую очередь за счет миграционных процессов (как миграционного притока XX в., так и миграционного оттока в начале XXI в.) и современного уровня социально-экономического развития. Особую роль играет динамика анализируемого показателя и география пенитенциарных учреждений Федеральной службы исполнения наказаний: регионы с наиболее сложной ситуацией по уровню благополучия условий развития детства с точки зрения институционального фактора являются лидерами по показателю удельной численности заключенных [1]. Как правило, это регионы Крайнего Севера и районы, приравненные к ним, с небольшой численностью населения, но значительным количеством мест лишения свободы.

По относительным показателям числа детей, родители которых лишены родительских прав, абсолютным лидером является Еврейская автономная область (по данным 2017 г.). Значение данного показателя в регионе превышает среднероссийское в 4 раза. При этом лишение родительских прав в регионе продолжает оставаться главной причиной социального сиротства – только в 10 % случаев появление детей, оставшихся без попечения родителей – это результат смерти одного или обоих родителей. Минимальное значение анализируемого показателя отмечено в северокавказских республиках (рис. 2).

Крайне неблагополучная ситуация по стране в целом сложилась и по показателю "число прерывания беременностей". В среднем по России в 2018 г. на 100 родов приходилось 42 аборта. До 2017 г. в ряде регионов РФ коли-

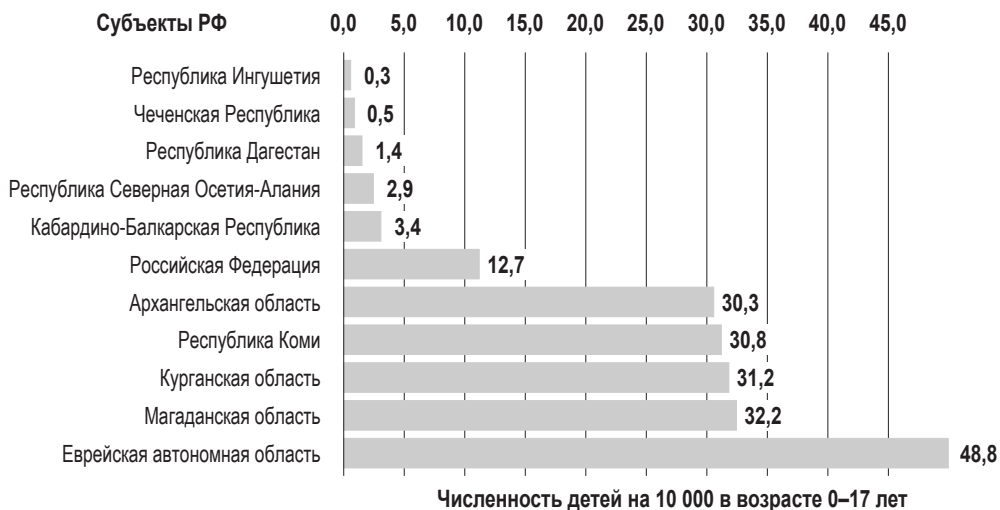


Рис. 2. Регионы с наиболее и наименее благополучной ситуацией по показателю численности детей, родители которых лишены родительских прав (на 10000 детей в возрасте 0–17 лет).
Источник: составлено авторами на основе данных [6].

чество прерываний беременности превышало количество рожденных детей: в разные годы такое положение было отмечено в Псковской и Магаданской областях. Наиболее благополучная ситуация – в регионах Северного Кавказа: прерывание беременности составляет порядка 10–20 % от количества деторождений, в то время как наименее благополучных регионах (Республика Саха (Якутия), Псковская, Оренбургская, Магаданская области, Еврейская автономная область) данный показатель составляет 70–80 %.

В то же время следует отметить, что количество прерываний беременности в целом имеет тенденцию к сокращению (рис. 3)

Можно определить это как результат повышения эффективности реализации демографической политики в стране, но сам показатель продолжает оставаться значительным (треть беременностей заканчивается прерыванием) и темпы его сокращения существенно замедлились, начиная с 2014 г. В то же время формирующиеся тенденции развития демографической ситуации в большинстве регионов вызывают опасения с точки зрения формирования благоприятных условий развития детства.

Блок демографических условий. Демографический фактор является не только индикатором эффективности государственной социальной политики, но и определяет ее основные направления и мероприятия, отражает устойчивость и конкурентоспособность регионов внутри страны и на мировом рынке, а также характер их социально-экономического развития. В ходе анализа показателей блока было выявлено, что демографическая ситуация в субъектах России продолжает оставаться крайне сложной. Только 3 региона (экспортно-ориентированные нефте-газодобывающие регионы Арктической зоны: Ненецкий и Ханты-Мансийский автономные округа, Тюменская область) продемонстрировали благоприятную демографическую ситуацию: при высоком уровне рождаемости, высокая доля детей в структуре населения, низкая младенческая смертность, высокий естественный прирост.

В Ингушетии и Якутии относительно высокие показатели рождаемости, естественного прироста и доли детей нивелируется крайне высокой младенческой смертностью. Наиболее сложная демографическая ситуация зафиксирована в регионах Центральной России с традиционно низкой рождаемостью, длительным периодом естественной убыли населения и низкой долей детей в структуре населения: Воронежская, Рязанская, Тамбовская, Тульская, Смоленская области.

В целом по стране демографические показатели продолжают ухудшаться: если в 2014 г. в 45 регионах был отмечен естественный прирост населе-

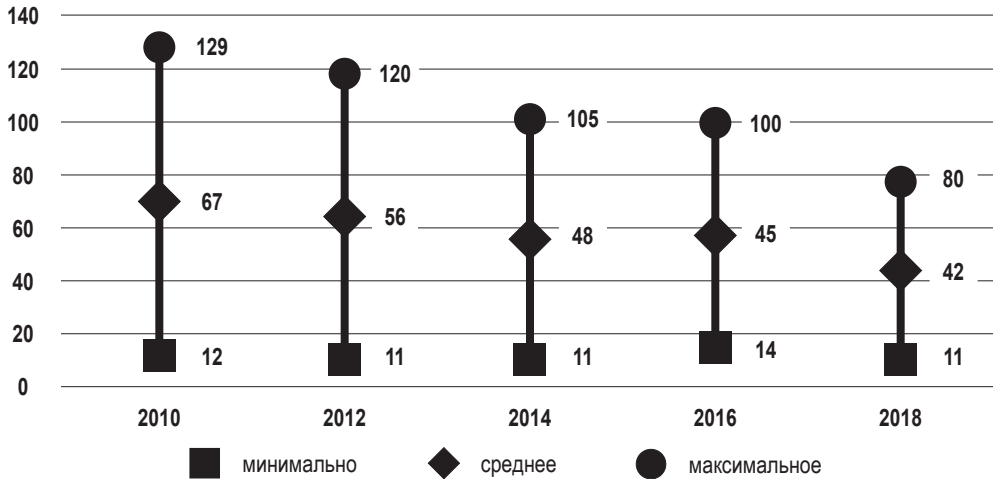


Рис. 3. Динамика пороговых значений по показателю числа прерываний беременности на 100 родов.
Источник: составлено авторами по данным [6].

ния, в 2016 г. – в 40, а в 2018 г. – только в 21 регионе России. При этом во всех субъектах в 2018 г. наблюдалось сокращение естественного прироста или усиление естественной убыли населения по сравнению с 2014 г. Главным демографическим фактором формирования таких трендов является сокращение рождаемости во всех регионах страны за последние 5 лет. При этом доля детей в общей структуре населения растет, что связано, в первую очередь, с общим сокращением численности населения во всех регионах Центрального (за исключением Москвы и Московской области), Северо-Западного (за исключением Калининградской области, Санкт-Петербурга и Ленинградской области), Южного (за исключением Краснодарского края и г. Севастополь), Приволжского (за исключением Татарстана), Сибирского и Дальневосточного федеральных округов. Рост численности населения в регионах – исключения определяется в первую очередь их миграционной привлекательностью.

В Северокавказском федеральном округе численность населения сократилась только в Ставропольском крае и Республике Северная Осетия-Алания, в остальных же регионах существенный естественный прирост приводит к постоянному росту численности населения.

По характеру соотношения показателей рождаемости и младенческой смертности можно выделить 4 типа регионов (рис. 4).

Наиболее серьезная ситуация в регионах с низкой рождаемостью и высокой младенческой смертностью (Смоленская область, Алтайский край, Магаданская область и др.), наиболее благоприятная в отмеченных выше наиболее социально-экономически развитых регионах Крайнего Севера.

Блок инфраструктурных условий. Социальная инфраструктура является основой развития человеческого потенциала и человеческого капитала территории [4]. Без укрепления человеческого капитала невозможно добиться устойчивого экономического роста, нельзя сформировать потенциал рабочей силы, подготовленной для более высококвалифицированных рабочих мест. В условиях глубокой цифровой трансформации социально-экономического и технологического развития общества все большую значимость приобретают не только профессиональные, но и общекультурные и общеобразовательные компетенции, формирование которых начинается еще в детстве. В ходе анализа были оценены показатели потенциальной доступности дополнительных образовательных услуг и возможностей формирования здорового поколения будущей рабочей силы.

Наименее благоприятные инфраструктурные условия сложились в регионах Северного Кавказа, что связано не только с высокой численностью детей (основная часть анализируемых показателей – подушевые), но и со

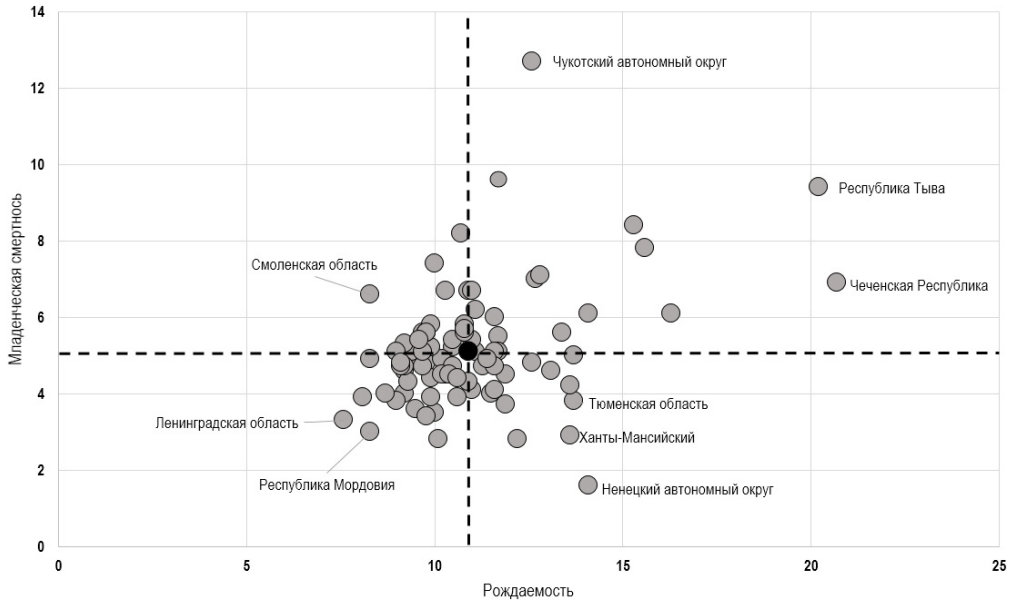


Рис. 4. Группировка регионов РФ по соотношению показателей рождаемости и младенческой смертности (2018 г.)
Источник: составлено на основе [6].

сложившимися в регионе традиционными подходами к воспитанию и образованию детей (рис. 5).

Согласно исследованию экспертов Высшей школы экономики ключевым фактором получения ребенком дополнительного образования являются не столько финансовые возможности семьи, сколько установка родителей о необходимости привлечения дополнительных ресурсов в воспитании и образовании ребенка, их готовности вкладывать в это дополнительные силы и время [10].

Наиболее благоприятные инфраструктурные условия развития детства складываются в регионах с развитой системой городского расселения (в рамках которой создаются условия для формирования разнообразных учреждений дополнительного образования), с небольшой численностью населения (в первую очередь, группы "младше трудоспособного возраста"), но в то же время с высоким культурным потенциалом родителей. Основа реализации созданных в регионах инфраструктурных возможностей развития детства связана с воздействием факторов блока финансово-экономических условий.

Блок финансово-экономических условий. На основе проведенного анализа показателей был сделан вывод, что сложившиеся финансово-экономические условия на сегодняшний день являются одним из определяющих факторов невысокой эффективности региональной государственной политики в сфере охраны семьи, материнства и детства (рис. 6).

Расходы на образование в среднем по стране составляют порядка 21 % от государственного бюджета. В ряде аграрно-индустриальных регионов Северного Кавказа и юга Сибири с высоким естественным приростом значительные расходы на образование в 2019 г. были связаны с началом реализации программы "Современная школа" в рамках национального проекта "Образование" и созданием новых мест в общеобразовательных организациях в целях ликвидации третьей смены обучения.

Крайне низкая доля расходов на образование в Калининградской области связана со структурой регионального бюджета: после отмены в 2016 г. таможенных льгот около половины консолидированного бюджета области формируется за счет субсидий из федерального бюджета на "поддержку рынка труда". В связи с этим даже при значительных в абсолютном значении

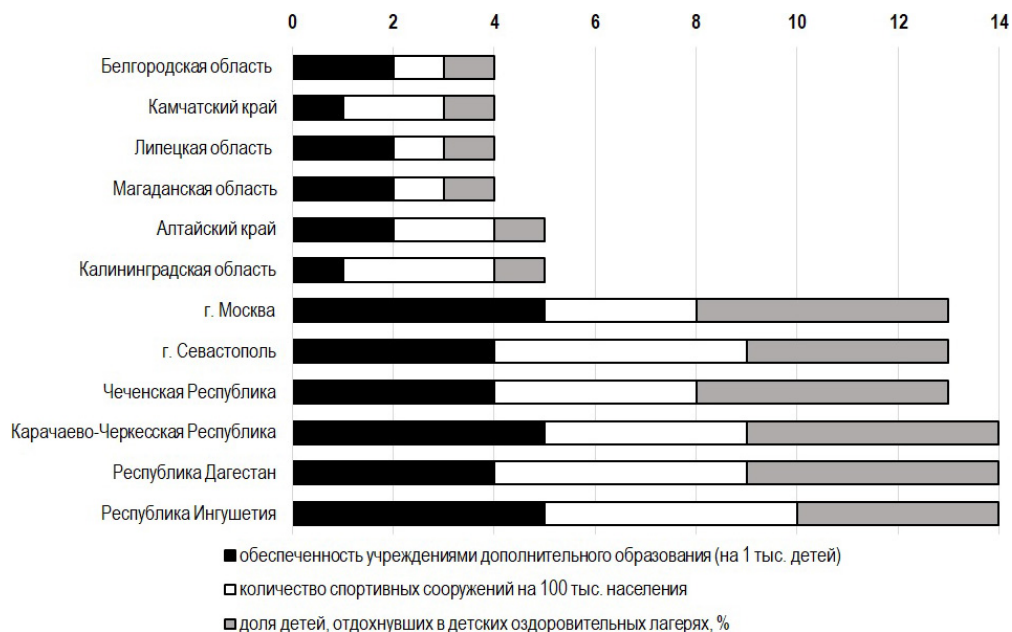


Рис. 5. Регионы-лидеры и регионы-аутсайдеры по уровню благополучия инфраструктурных условий развития детства
Источник: расчеты на основе данных [9; 12].

расходах (область занимает 39 место в рейтинге регионов по социальной ориентированности – 2019 г. "РИА Рейтинг", составленного по данным Минфина, Федерального казначейства и Росстата) их доля в структуре бюджета очень мала [13]. В Москве невысокая доля расходов вызвана длительностью процесса оптимизации региональной системы образования и, как результат, сокращением расходов в абсолютном и относительном значении. Наименьшие расходы на образование в 2019 г. отмечены в Чукотском АО – менее 11 % всего бюджета региона [8; 9].

Ситуация в регионах осложнена и финансовыми возможностями отдельных семей. Не более чем в трети регионов РФ доля лиц, проживающих за чертой бедности ниже среднероссийского показателя – 12,6 %. В Республике Тыва и Ингушетия данный показатель выше 30 %. Еще в 8 регионах (республики Северного Кавказа и наименее развитые регионы Сибири) за чертой бедности проживает более 1/5 населения. В 7 регионах РФ размер среднедушевого дохода превышает величину прожиточного минимума, рассчитанного на группу "дети", менее чем в 2 раза (регионы Северного Кавказа и юга Сибири), и только в трех субъектах (Ямало-Ненецкий автономный округ, г. Москва, г. Санкт-Петербург) – более чем в 4 раза. Выявленные диспропорции являются следствием экономической специализации регионов: высокий уровень занятости населения северокавказских регионов в аграрном секторе не способствует получению высоких доходов. При такой ситуации возможности семей дать ребенку всестороннее образование, в том числе дополнительное, существенно ограничены.

Блок безопасности. Наиболее комфортные условия детства как в отношении экологической, так и криминальной безопасности сложились в регионах Северного Кавказа, что связано и с традиционным укладом семейной и общественной жизни, а также с низким уровнем загрязнения при отсутствии крупных предприятий экологически опасных отраслей и более высокой экологической устойчивостью территории региона (рис. 7).

Регионы с самыми высокими потенциальным риском проявления угроз безопасности жизни ребенка – промышленные регионы Крайнего Севера, население которых формируется в условиях постоянных миграционных пе-

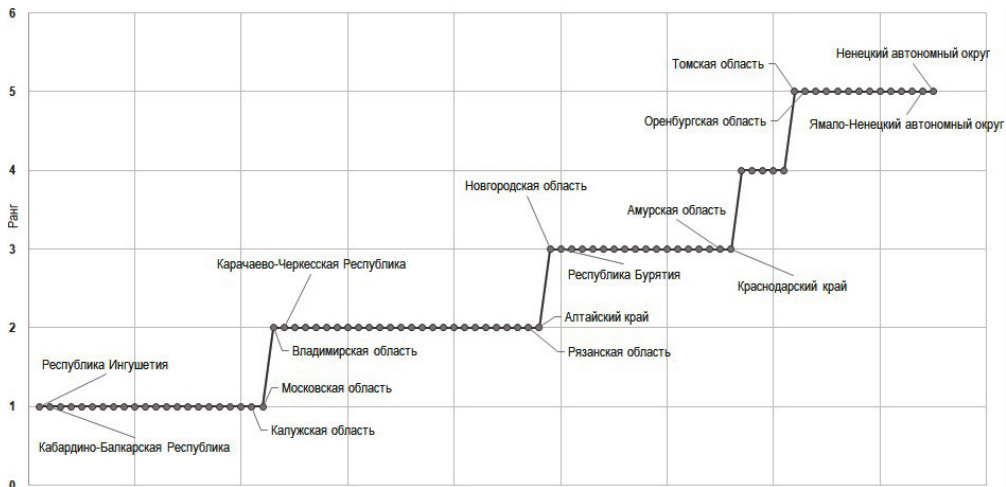


Рис. 6. Группировка регионов России по соотношению демографических показателей и расходов региональных бюджетов на образование
Источник: составлено на основе данных [9; 12].

ремещений населения, кроме того, система расселения на этой территории длительное время формировалась как часть пенитенциарной системы [11].

Выводы

Систематизация полученных результатов на основе многопризнаковой классификации позволила выделить 5 типов регионов РФ по уровню благоприятности формирования детства (рис. 8).

- I тип, включающий в себя 6 регионов РФ с наиболее благоприятными социально-экономическими условиями развития детства (Чеченская

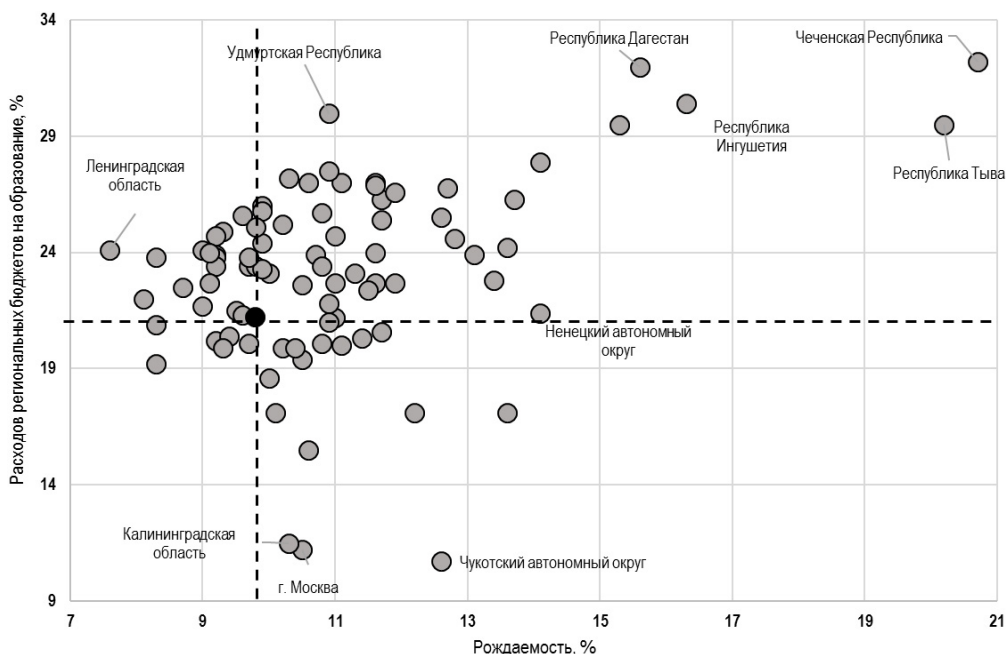


Рис. 7. Группировка регионов России по соотношению показателей безопасности
Источник: составлено на основе данных [11].

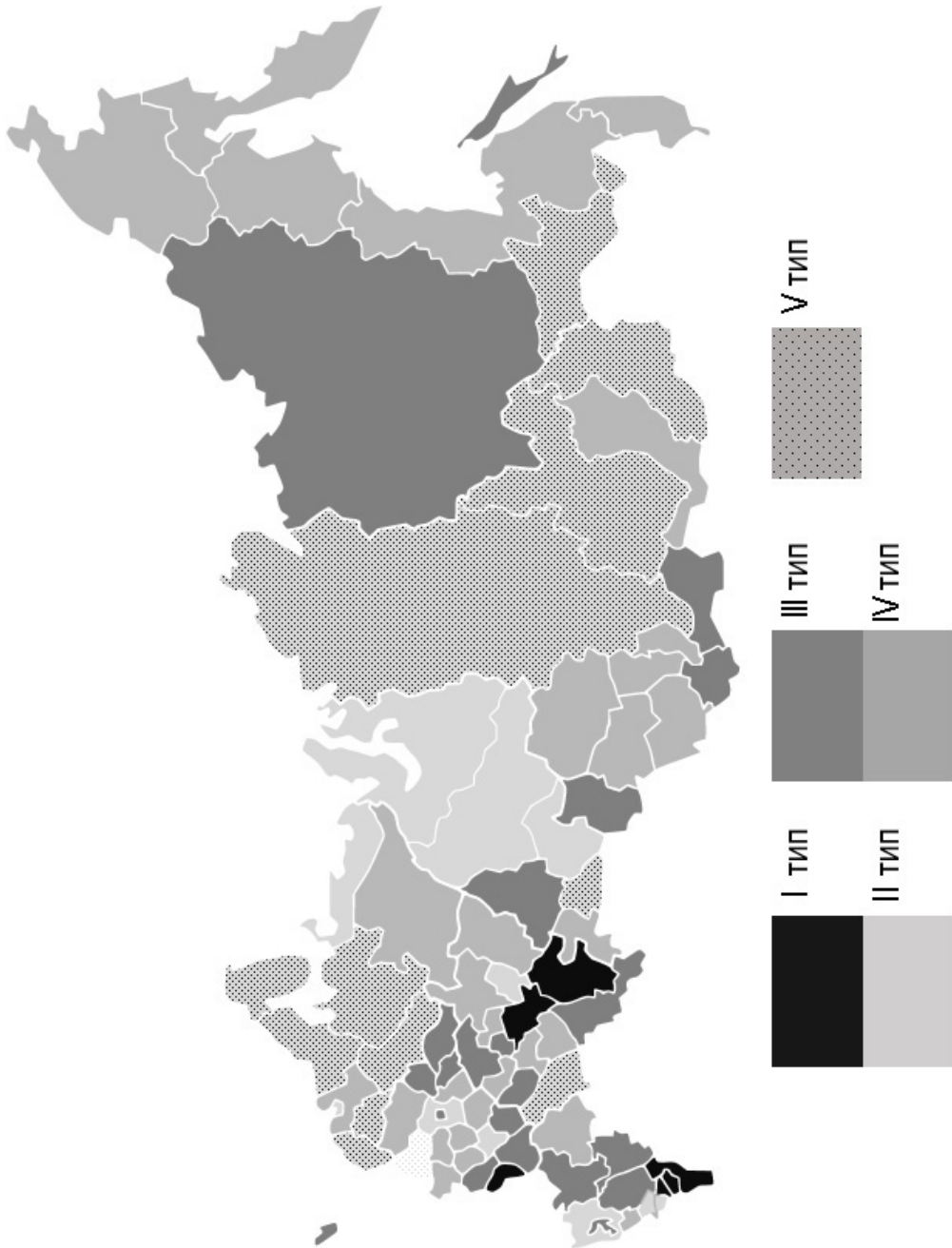


Рис. 8. Картограмма регионов России по типам по уровню благоприятности формирования детства
Источник: составлено авторами

Республика, Республика Дагестан, Татарстан, Башкортостан, Ингушетия Белгородская область), объединяет регионы с традиционными взглядами на семейные ценности с высокой вовлеченностью старшего поколения в процесс воспитания детей.

- II тип регионов (г. Санкт-Петербург, Краснодарский край, Удмуртская, Кабардино-Балкарская и Республика Северная Осетия – Алания, Ханты-Мансийский, Ненецкий и Ямало-Ненецкий автономные округа, Московская, Липецкая и Тюменская области) с условиями формирования детства

выше среднего объединяет промышленно развитые регионы (в том числе за счет экспортных добывающих отраслей экономики районов Крайнего Севера).

• III тип регионов включает в себя широкий перечень субъектов РФ (23 региона) с диверсифицированной экономикой, с разнообразной социальной политикой, реализуемой не только региональными органами власти, но и крупными компаниями (в первую очередь, в ситуации градообразующих предприятий) в рамках их программ корпоративной социальной ответственности (Тамбовская, Ярославская, Калининградская, Пензенская, Ростовская, Свердловская, Нижегородская, Сахалинская, Воронежская, Ивановская, Оренбургская, Костромская, Омская, Курская области, Республики Калмыкия, Чувашия, Адыгея, Саха (Якутия), Тыва, Алтай, Ставропольский край, города Москва и Севастополь).

• IV тип регионов – условия благополучия детства ниже среднего – самый многочисленный тип (34 региона), включающий в себя субъекты РФ в старопромышленных районах Центральной России и Урало-Поволжья (Астраханская, Калужская, Ленинградская, Магаданская, Новосибирская, Томская, Ульяновская, Челябинская, Брянская, Владимирская, Кировская, Рязанская, Тверская, Орловская, Самарская, Тульская, Волгоградская, Кемеровская области, Республики Крым, Мордовия, Хакасия, Карачаево-Черкесская, Бурятия, Коми, Марий Эл, Камчатский, Хабаровский, Пермский, Алтайский, Приморский край, Чукотский автономный округ).

• V тип – наименее благоприятные условия для развития детства сложились в экономически депрессивных регионах Северо-Западного, Сибирского и Дальневосточного федеральных округов (Мурманская, Саратовская, Амурская, Архангельская, Новгородская, Псковская, Вологодская, Иркутская, Курганская, Смоленская области, Забайкальский и Красноярский край, Республика Карелия, Еврейская автономная область).

В целом в группах с наиболее благоприятными социально-экономическими условиями детства высока доля регионов европейской части России, а с наименее – регионов Сибири и Дальнего Востока.

Таким образом, характер условий развития детства в регионах России определяется финансово-экономическим положением и социально-экономическим статусом семьи, наряду с культурным капиталом родителей. Также к определяющим факторам можно отнести социальную политику заведений различных типов, ориентированных на работу с детьми, с региональными органами государственной власти, а также территориальная доступность социальных объектов как в рамках отдельного региона, так и внутри населенного пункта. Существенный вклад в развитие анализируемых условий вносит характер экономического развития регионов и их сложившаяся специализация.

Литература

1. Аверкиева К. В. География и экономика российской пенитенциарной системы // Демоскоп Weekly. 2015. № 651–652 [Электронный ресурс]. URL: <http://www.demoscope.ru/weekly/2015/0651/demoscope651.pdf> (дата обращения: 27.06.2020).
2. База данных ScienceDirect (Elsevier/ Scopus) [Электронный ресурс]. URL: <https://www.sciencedirect.com/> (дата обращения: 27.06.2020).
3. В России представят рейтинг регионов по качеству детства [Электронный ресурс]. URL: <https://tass.ru/obschestvo/6351287> (дата обращения: 29.06.2020).
4. Голубицкий А. В. Региональный социально-географический атлас системы общего образования: преодолима ли "Власть территории" // Вопросы образования. 2017. № 1. [Электронный ресурс]. URL: <https://cyberleninka.ru/article/n/regionalnyy-sotsialno-geograficheskiy-atlas-sistemy-obshchego-obrazovaniya-preodolima-li-vlast-territorii> (дата обращения: 12.06.2020).
5. Дементьева И. Ф. Факторы риска развития детства в современной России // Вестник РУДН. Серия: Социология. 2016. № 2 [Электронный ресурс]. URL: <https://cyberleninka.ru/article/n/factory-riska-razvitiya-detstva-v-sovremennoy-rossii> (дата обращения: 24.06.2020).
6. Демографический ежегодник России. 2019. Стат.сб. [Электронный ресурс]. URL: <https://gks.ru/folder/210/document/13207> (дата обращения: 27.06.2020).
7. Народонаселение. Энциклопедический словарь. М.: Большая Российская энциклопедия, 1994, 640 с.
8. Официальный сайт Казначейства России [Электронный ресурс]. URL: <http://www.roskazna.ru/> (дата обращения: 27.06.2020).

9. Официальный сайт Министерства просвещения России [Электронный ресурс]. URL: <https://edu.gov.ru/> (дата обращения: 26.06.2020).
10. Поливанова, К. Н. и др. Образование за стенами школы. Как родители проектируют образовательное пространство детей. К. Н. Поливанова, А. А. Бочавер, К. В. Павленко, Е. В. Сивак; Нац. исслед. ун-т "Высшая школа экономики". М. : Изд. дом Высшей школы экономики, 2020, 384 с.
11. Портал правовой статистики Генеральной прокуратуры РФ [Электронный ресурс]. URL: <http://crimestat.ru/> (дата обращения: 26.06.2020).
12. Регионы России. Социально-экономические показатели. 2019. Стат. сб. [Электронный ресурс]. URL: <https://www.gks.ru/folder/210/document/13204> (дата обращения: 28.06.2020).
13. Рейтинг регионов по социальной ориентированности бюджетов – 2019 // РИА Новости. [Электронный ресурс]. URL: <https://ria.ru/20190527/1554880581.html> (дата обращения: 27.06.2020).
14. ЮНИСЕФ, "Проблема детской бедности в перспективе. Обзор благополучия детей в богатых странах", Доклад Исследовательского центра "Инноченти", Выпуск 7, 2007 год Исследовательский центр ЮНИСЕФ "Инноченти", Флоренция [Электронный ресурс]. URL: https://www.unicef-irc.org/publications/pdf/rc7_rus.pdf (дата обращения: 27.06.2020).
15. A future for the world's children? A WHO–UNICEF–Lancet Commission. [Электронный ресурс]. URL: [https://www.thelancet.com/pdfs/journals/lancet/PIIS0140-6736\(19\)32540-1.pdf](https://www.thelancet.com/pdfs/journals/lancet/PIIS0140-6736(19)32540-1.pdf) (дата обращения: 27.06.2020).
16. García J., Heckman J., Leaf D., Prados M. The Life-cycle Benefits of an Influential Early Childhood Program [Электронный ресурс]. URL: <http://ftp.iza.org/dp10456.pdf> (дата обращения: 28.06.2020).
17. Makar S., Stroeve P., Fattakhov R., Morkovkin D., Pivovarova, O. Modern transformations of russian economic space and development of social infrastructure [Электронный ресурс]. URL: <https://www.amazoniainvestiga.info/index.php/amazonia/article/view/877> (дата обращения: 27.06.2020).

Транслитерация по ГОСТ 7.79-2000 Система Б

1. Averkieva K. V. Geografiya i ehkonomika rossijskoj penitentsiarnoj sistemy // Demoskop Weekly. 2015. № 651–652 [Электронный ресурс]. URL: <http://www.demoscope.ru/weekly/2015/0651/demoscope651.pdf> (дата обращения: 27.06.2020).
2. Baza dannykh ScienceDirect (Elsevier/ Scopus) [Электронный ресурс] URL: <https://www.sciencedirect.com/> (дата обращения: 27.06.2020).
3. V Rossii predstavlyat rejting regionov po kachestvu detstva [Электронный ресурс] URL: <https://tass.ru/obschestvo/6351287> (дата обращения: 29.06.2020).
4. Golubitskij A. V. Regional'nyj sotsial'no-geograficheskij atlas sistemy obshhego obrazovaniya: preodolima li "Vlast' territorii" // Voprosy obrazovaniya. 2017. № 1. [Электронный ресурс]. URL: <https://cyberleninka.ru/article/n/regionalny-sotsialno-geograficheskij-atlas-sistemy-obshhego-obrazovaniya-preodolima-li-vlast-territorii> (дата обращения: 12.06.2020).
5. Dement'eva I. F. Faktory riska razvitiya detstva v sovremennoj Rossii // Vestnik RUDN. Seriya: Sotsiologiya. 2016. № 2 [Электронный ресурс] URL: <https://cyberleninka.ru/article/n/factory-riska-razvitiya-detstva-v-sovremennoj-rossii> (дата обращения: 24.06.2020).
6. Demograficheskij ezhegodnik Rossii. 2019. Stat.sb. [Электронный ресурс]. URL: <https://gks.ru/folder/210/document/13207> (дата обращения: 27.06.2020).
7. Narodonaselenie. EHntsiklopedicheskij slovar'. M.: Bol'shaya Rossijskaya ehntsiklopediya, 1994, 640 s.
8. Ofitsial'nyj sayt Kaznachejstva Rossii [Электронный ресурс]. URL: <http://www roskazna.ru/> (дата обращения: 27.06.2020).
9. Ofitsial'nyj sayt Ministerstva prosveshheniya Rossii [Электронный ресурс]. URL: <https://edu.gov.ru/> (дата обращения: 26.06.2020).
10. Polivanova, K. N. i dr. Obrazovanie za stenami shkoly. Kak roditeli proektiruyut obrazovatel'noe prostranstvo detej. K. N. Polivanova, A. A. Bochaver, K. V. Pavlenko, E. V. Sivak; Nats. issled. un-t "Vysshaya shkola ehkonomiki". M. : Izd. dom Vyshej shkoly ehkonomiki, 2020, 384 s.
11. Portal pravovoj statistiki General'noj prokuratury RF [Электронный ресурс]. URL: <http://crimestat.ru/> (дата обращения: 26.06.2020).
12. Regiony Rossii. Sotsial'no-ehkonomicheskie pokazateli. 2019. Stat. sb. [Электронный ресурс]. URL: <https://www.gks.ru/folder/210/document/13204> (дата обращения: 28.06.2020).
13. Rejting regionov po sotsial'noj orientirovannosti byudzhetrov – 2019 // RIA Novosti. [Электронный ресурс]. URL: <https://ria.ru/20190527/1554880581.html> (дата обращения: 27.06.2020).

14. YUNISEF, "Problema detskoj bednosti v perspektive. Obzor blagopoluchiya detej v bogatykh stranakh", Doklad Issledovatel'skogo tsentra "Innochenti", Vypusk 7, 2007 god Issledovatel'skij tsentr YUNISEF "Innochenti", Florentsiya [Ehlektronnyj resurs]. URL: https://www.unicef-irc.org/publications/pdf/rc7_rus.pdf (data obrashheniya: 27.06.2020).

15. A future for the world's children? A WHO-UNICEF-Lancet Commission. [Ehlektronnyj resurs]. URL: [https://www.thelancet.com/pdfs/journals/lancet/PIIS0140-6736\(19\)32540-1.pdf](https://www.thelancet.com/pdfs/journals/lancet/PIIS0140-6736(19)32540-1.pdf) (data obrashheniya: 27.06.2020).

16. García J., Heckman J., Leaf D., Prados M. The Life-cycle Benefits of an Influential Early Childhood Program [Ehlektronnyj resurs]. URL: <http://ftp.iza.org/dp10456.pdf> (data obrashheniya: 28.06.2020).

17. Makar S., Stroev P., Fattakhov R., Morkovkin D., Pivovarova, O. Modern transformations of russian economic space and development of social infrastructure [Ehlektronnyj resurs]. URL: <https://www.amazoniainvestiga.info/index.php/amazonia/article/view/877> (data obrashheniya: 27.06.2020).

Крейденко Т. Ф., Высоцкая А. В. Региональные особенности социально-экономических условий развития детства в России.

Для выявления региональных особенностей социально-экономических условий развития детства была использована авторская методика типологизации российских регионов по уровню благополучия условий развития детства на основе методики многопризнаковой классификации. Данная методика используется для сравнения объектов по комплексу показателей. Для проведения анализа были рассчитаны ранги показателей по пяти группам индикаторов (институциональные, демографические, инфраструктурные, финансово-экономические и безопасность). Анализ полученных результатов позволил выделить пять типов регионов Российской Федерации (РФ) по уровню благоприятности формирования детства.

Ключевые слова: география детства, межрегиональная дифференциация, социально-экономическая типология, условия развития детства

Krejdenko T. F., Vysotskaya A. V. Regional features of socio-economic conditions of childhood development.

To identify regional features of socio-economic conditions of childhood development, the author's method of typologizing Russian regions by the level of well-being of childhood development conditions based on the multi-sign classification method was used. This method is used for comparing objects by a set of indicators. To conduct the analysis, we calculated the ranks of indicators for five groups of indicators (institutional, demographic, infrastructure, financial and economic, and security). The analysis of the obtained results allowed us to distinguish five author's types of regions of the Russian Federation (RF) by the level of favorability of childhood formation.

Key words: childhood geography, interregional differentiation, socio-economic typology, conditions for the development of childhood

Для цитирования: Крейденко Т. Ф., Высоцкая А. В. Региональные особенности социально-экономических условий развития детства в России // Ойкумена. Регионоведческие исследования. 2020. № 3. С. 7–20. DOI: 10.24866/1998-6785/2020-3/7-20

For citation: Krejdenko T. F., Vysotskaya A. V. Regional features of socio-economic conditions of childhood development // Ojkumena. Regional researches. 2020. № 3. P. 7–20. DOI: 10.24866/1998-6785/2020-3/7-20

