

УДК 316.35

Ковалевский А. В., Иванова А. П.

Ландшафты нужды: городские земледельцы и собиратели

Как исследовать новый отечественный город?

Сегодня, одной из главных тем исследовательского дискурса становится осмысление физического пространства отечественных городов, их населения и культурно-бытовых сценариев. Первые попытки описания постсоветского российского города как цельного и сложного объекта предпринимались еще на рубеже XX–XXI вв. в работах В. Глазычева [6], В. Вагина [3] и других крупных и широко известных ученых.

В конце прошлого века отечественные города вступили в транзит от советского к постсоветскому развитию, что сопровождалось и продолжает сопровождаться глубинными структурно-смысловыми изменениями. Ключ к пониманию этих процессов стремятся найти многие исследователи уже долгое время. Тем не менее стремление зафиксировать специфику протекающих процессов не позволяет определить сам феномен российского города как цельного объекта. С одной стороны, исследователи говорят о существовании единой теоретической административно-территориальной структуры, внутри которой располагаются города, и определяют их через такую модель достаточно абстрактной системы [12]. С другой стороны, города рассматриваются как отдельные и многосложные элементы на едином национальном полотне [6]. При любом подходе, однако, сохраняется ключевая характеристика постсоветского города – его гетерогенность, которая в ряде исследований получила название "урбанистический ассамбляж" [28].

В этой перспективе нам, прежде всего, интересен город как совокупность разнородных элементов и процессов. Причем первая часть из этих элементов лежит на поверхности: миграция, население, застройка и др. Эти параметры отражаются в городских отчетах, официальной статистике и прочих открытых источниках. В общем смысле именно такой набор элементов отражает, так называемый "видимый город", которым с разной долей условности, называют реальным постсоветским поселением. Но есть и другая сторона, она представляет собой совокупность невидимых элементов, которые в разной степени проявляются в ряде исследовательских текстов: частный сектор [7], неучтенное население [15], теневая экономика [13]. Такую обратную сторону мы относим к понятию "невидимого города", который существует наравне с "видимым городом" и столь же реален как в физическом пространстве, как и в социальном. Изучению одной из "невидимых" сторон поселений России и посвящена данная статья.

Постсоветский город как объект исследования, как правило, рассматривается через призму зарубежных моделей. Такой подход к объяснению пространственного развития и/или конструирования концепций развития города приводит, по нашему мнению, к некоторой искусственности "видимого города". Опора на классические модели урбанистов, социологов и градостроителей требует, на наш взгляд, обязательного учета локального контекста. Последний, по нашему мнению, отражается в практиках "невидимого города" и в большей степени определяет современные процессы и актуальную повестку.

© Ковалевский А. В., Иванова А. П., 2020

КОВАЛЕВСКИЙ Андрей Владимирович, аспирант кафедры социологии, регионоведения и политологии Тихоокеанского государственного университета (г. Хабаровск). E-mail: fakzy79@gmail.com

ИВАНОВА Алина Павловна, канд. архитектуры, доцент кафедры дизайна архитектурной среды Тихоокеанского государственного университета (г. Хабаровск). E-mail: iva.nova@mail.ru

Вслед за классическими моделями мы видим два возможных пути к определению общественных изменений российских городов: (1) как результат социальных конфликтов внутри [29]; (2) в виде концепции "мобильного урбанизма" [33], определяющего общественные изменения с точки зрения потоков миграции и внешней мобильности. Нам довольно сложно отрицать эффект внешнего экономического неравенства между городами [17] и порожденного этим процесса внутренней миграции. Однако, по нашему мнению, большинство процессов, происходящих внутри поселений, скорее, детерминированы именно внутренними противоречиями. В этом смысле важно изучение этих глубинных противоречий, протекающих внутри городов и объясняющихся, вероятнее всего, из трактования местных процессов и продиктованных микропространственной логикой.

В качестве методологического инструмента для определения таких местных противоречий мы воспользуемся моделью пространства А. Лефевра [30]. В этом смысле те изменения отечественных городов, которые мы фиксируем последние десятилетия, следует определять не только на материальном уровне (как появление новых физических пространств), но и на уровне абстракции (появление новых пространств социальных и их взаимосвязь с социальным и культурным полем существующим).

В таком случае, важно отметить, что текущая работа носит прежде всего антропологический характер, а следовательно, изучает конкретный и реальный кейс на местности. В связи с этим мы обращаемся к обнаруженным "невидимым группам", существующим в городе сейчас и составляющим часть его сообщества. Отсутствие таких групп хоть в каком-нибудь дискурсе ставит перед нами задачи даже не статистического характера, а описательного. Мы стремимся описать найденные "невидимые группы" на основе эмпирических данных полевых исследований и показать, как их практики отражают современный город. В своем исследовании мы попытаемся выделить и описать несколько маргинальных групп городского сообщества, выпадающих из "видимого" пространства крупного российского города на примере Хабаровска.

"Неизвестные жители" и "маргинальные субкультуры"

Физическое преобразование городов меняет не только их внешний вид. Вместе с ними постоянно изменяются поведенческие сценарии, характерные для одних групп (дачники, военные), и возникают другие, связанные с новыми городскими группами (предприниматели, креативный класс и пр.). При этом появляются группы, сложившиеся в структуре городского сообщества в позднесоветские годы и в первое постсоветское десятилетие и не находящие своего места в новой. Происходит это потому, что система поведений и реакций, сформированных в условиях социальной среды прошлого этапа, не может адаптироваться и трансформироваться вслед за обществом и городским пространством [25].

Такие группы жителей образуют новые "неизвестные" субкультуры внутри известного пространства, тем самым образуя "невидимый город" и "невидимые сообщества". Поведение членов таких групп заметно отклоняется от "нормальности" среднестатистического горожанина. Логика такого поведения анализировал еще Э. Дюркгейм [26], показывавший как девиация индивида определялась нормами и референцией группы, а не влиянием общества в целом. В этом смысле отклоняющееся поведение таких жителей является результатом конфликта между нормами "неизвестной" субкультуры и естественной культуры жителей города.

"Неизвестные" или "маргинальные субкультуры" возникают в городском пространстве при его трансформации, выпадают из его общей структуры и консолидируются за его пределами. Основная проблема состоит в том, что такие маргинальные субкультуры не отмирают, а продолжают устойчиво производить собственное социальное пространство [30] и бессознательно и спонтанно воспроизводить особые паттерны поведения [21].

Новые "видимые" городские пространства как физические (новый жилой район; локальности, подвергшиеся реновации и пр.), так и социальные (жители бараков, выселенные на окраину; проектирование общественных мест и пр.) прекрасно сосуществуют с пространством "невидимым". С точки зрения теоретической географии такое соседство представляет собой пример

полноценного культурного ландшафта [19] и относит нас к идее формирования единой сети совместной сегрегированности [8]. На наш взгляд, этот процесс и развивается сейчас на пересечении пространств "видимого" и "невидимого" города.

Изначально тема, которая легла в основу настоящей статьи не являлась для нас приоритетной и даже больше возникла на стыке других работ и иных академических задач. Индивидуальные исследования авторов отдельных параметров города (архитектуры, истории и социологии), периодически приводили нас к новому феномену – "невидимому городу" – не описанному и стигматизированному. О существовании неотраженных в статистике групп заговаривали респонденты в рамках неформализованных интервью, а иногда в рамках полевых исследований мы наткнулись на странные формы организации быта и жилища, несвойственные городскому пространству. Эмпирический материал для данной статьи составляют около 20 неформализованных интервью, связанные с ними фотоматериалы, а также составленные нами в рамках полевых исследований карты местности.

Мы рассматриваем материалы интервью как зафиксированную социальную практику, которая отражает опыт группы, передаваемый в качестве легитимной интерпретации реальности. При полевых исследованиях полностью или частично закрытых групп это представляется оправданным. Через устный контакт члены таких групп передают не столько личное мнение, сколько вполне укоренившееся групповое суждение. В дальнейшей работе будут приводиться цитаты именно таких "распространенных суждений", встречаемых нами на протяжении большинства интервью.

Как и откуда возникли "дальневосточные невидимки"?

Для нашего анализа важен контекст крупных городов Дальнего Востока. Во-первых, значительная часть трудоспособного населения, здесь исторически состояла из милитаризованных группы (военнослужащие, работники предприятий ВПК и т.д.) [10], которые в значительной мере потеряли смысл существования в 1990-е гг. и в слишком "выпадали" из новой социальной структуры. Часть из них приспособилась к новым реалиям, однако доля представителей этой группы среди респондентов в наших интервью была наиболее высока: около половины опрошиваемых были бывшими военными или выходцами из военных семей. Кроме того, значительная часть респондентов изучаемой группы ассоциируют себя с военными, что формируется кругом общения, местом жительства и родственными связями.

"Ну 90-е годы, армию распустили и все... у нас трагедия, конечно, была страны, с той точки зрения, все попали под сокращения, действительно постепенно распускали полки, ликвидировали армии. У военных финансирование начало прекращаться, коммуналки района все старые ломались, стали подключать ДОС (бывший закрытый военный район в г. Хабаровск) к городу. Хорошо хоть додумались, а не стали бросать как другие военные городки, вот стоят там жуткое зрелище" (женщина 62 года, бывший учитель в школе).

"Военные стали продавать квартиры и уезжать отсюда. Кто уезжал к месту рождения, кто еще куда. Но большая часть спилась, полковники некоторые спились и бомжевали у помоек. Офицеры стали сторожами в гаражных кооперативах. У нас даже не осознали, что с людьми натворили" (мужчина 65 лет, бывший военнослужащий).

Помимо военных довольно быстро лишились своего места в социальной иерархии и жители частного сектора. В городском пространстве г. Хабаровска, формат "дачников" сохранялся как основной до 1960-х гг. [4]. Стремительное уничтожение дачных построек не изменило формы организации быта этих жителей. Напротив, размещение "дачников" внутрь еще не оформленных городских структур не позволило образоваться классическому городскому пространству.

"Да ты не знаешь же даже, у нас тут раньше земля была своя. Мамка с батьком семью всю кормили с участка, огурчики, картошечка... все тут росло. А потом пришли эти... ну понимаешь уже, не малой... и отобрали все к чертовой бабушке. Батя был рабочим человеком, ему вон квартиру выделили, а ему с этого то что? Участка раз и не стало... Мамка как ушла,

царствие небесное, батя с тех пор под балконом участочек себе разбил, картошку там выращивает, хочешь пойдем покажу? Это не далеко тут совсем, через квартал" (мужчина 47 лет, житель города).

Бывшие рабочие промышленных предприятий представляют третью выделенную нами группу, наиболее типичную для всех постсоветских городов [18; 24; 23]. Применительно к г. Хабаровску группа бывших промышленных рабочих или растворяется в группе "дачников", поскольку большинство из них проживало в деревянном доме на отдельном земельном участке, либо идентифицируют себя с "военными".

В рамках концепции мобильного урбанизма [1] мобильность выступает как основной фактор формирования городского пространства, его изменчивости и основных элементов [20]. Миграция создавала основные показатели динамики населения на Дальнем Востоке в течение всей его истории. А "миграционная яма" 1990-х гг., о которой уже высказывались ряд исследователей [16], для крупных городов восполнялась притоком жителей села и северных территорий. В ситуации, когда при бурной трансформации самих городов численность их населения не изменяется, мы можем предполагать изменение социальной структуры, появление в ней "выпадающих групп". Невозможность изменить своего места жительства в данном случае обуславливается двумя факторами: (1) огромным расстоянием между центральной частью России и Дальним Востоком и (2) крайней степенью экономического недостатка у "выпадающих жителей".

"Почему не уехали? Ну ты сам посуди. Родители жили всегда в достатке, по совести, и по честности. Работу выполняли, нас с сестрой подымали. А потом раз и все, конец. Отец в момент всего лишился, распустили их. А мать одна все не потянула... Отца я давно уже не видел, говорят спился, ну и ладно, а что поделать? А мы втроем с сестрой и матерью без денег, без знакомых ну куда? Вот и остались. Сейчас, вроде, по малой выправляемся, может, к пенсии на юга махну" (мужчина 42 года, местный житель).

Ставшие уже классическими зарубежные работы, изучающие бедность и группы бедных людей, показывают, что бедность, будучи устойчивой характеристикой, порождает особый набор культурных отношений, убеждений, ценностей и обычаев, причем подобная "культура бедности" имеет тенденцию сохраняться со временем [31]. В нашем случае мы видим зарождение подобных групп, которые не формируют новые ценности, обычаи и убеждения, а напротив – эксплуатируют паттерны и сценарии, сложившиеся ранее. Основная причина, приводящая к экономическому краху подобных стратегий, заключается в том, что такие паттерны и сценарии устарели, не соответствуют новой городской структуре и маргинализируются. В таком случае мы говорим не про образование новых, а, скорее, о сохранении старых групп в абсолютно новой социальной структуре городского сообщества.

Вопросы о стратегии преодоления бедности также неоднократно становились ключевыми в крупных зарубежных исследованиях [27; 34], но, что характерно для географии Дальнего Востока, выбор стратегии объясняется не культурными факторами [35], а физическими условиями и групповой памятью.

Отечественные исследования групп с низким экономическим достатком показывают, что члены таких "невидимых сообществ" чаще всего полагаются именно на внутригрупповое межличностное взаимодействие [2]. Кроме того, они организуются в совместные формы быта и общие сценарии для выживания, минуя внешнее межгрупповое взаимодействие, а также почти никогда не пытаются включиться в общую социальную структуру [22]. В этом ключе особый интерес представляет наблюдение и анализ именно таких форм поведения представителей маргинальных субкультур. Вскрыв подобные элементы "невидимого города", мы сможем отследить как повседневные практики членов "невидимых" сообществ производят свой тип пространства [32].

"Невидимые сообщества" Хабаровска

В полевых исследованиях на территории г. Хабаровска мы обнаружили два локуса совершенно неизвестных сообществ. Условно мы обозначили их как "городских земледельцев" и "городских собирателей" – выбор таких определений мы поясним ниже. Мы остановили наше внимание только на двух



Рис. 1. Локализация исследуемых "неизвестных" сообществ. Источник: составлено авторами на основе данных полевых исследований, проведенных в Хабаровске весной-осенью 2020 г.

сообществах, наиболее изученных нами к этому моменту, хотя можно предполагать наличие и других подобных сообществ.

Прежде всего, выделим наиболее общие черты участников обеих групп. Во-первых, для них характерен крайне неоднородный возрастной и национальный состав. Среди наших респондентов (далеко не все представители обнаруженных сообществ соглашались на общение) в обоих локусах мы обнаруживали как довольно молодых людей в возрасте 20 лет, так и совсем взрослых до 78 лет. Этнический состав также разнообразен: нам встречались люди, родившиеся на территории России, Украины, Белоруссии и других стран СНГ, а также довольно распространенных на Дальнем Востоке представителей Южной и Северной Кореи.

Вместе с тем, не смотря на довольно большие этно-демографические различия в составе групп, мы обнаружили крайнюю степень близости на бытовом и межличностном уровнях. В общих чертах внутренняя коммуникация групп напоминает классические примеры традиционных закрытых обществ с простой социальной структурой.

Для каждой из выделенных нами групп характерна общая деятельностная ориентация, обусловленная локализацией сообщества. Причем территория может как хранить некоторые исторические коннотации, отражаемые в быту и практиках повседневности членов групп, так и воспроизводить куда более глубинные паттерны, характерные для совершенно других зон внутри города. Деятельность внутри группы формирует и особый тип мифологизации пространства, основанного на главной ценности группы: земля в случае земледельцев и уникальный личный образ в случае собирателей.

Последнее важное отличие жителей "невидимого города" от остальных горожан заключается в их относительной экономической слабости, хотя у каждого члена обоих сообществ есть какая-либо недвижимость и постоянный доход. В классическом понимании члены подобных групп не являются бездомными, так как фактически имеют жилую площадь (квартиру в наследство от родственников, комнату в общежитии и т.д.), а также другую недвижимость (гараж, дача и т.д.) и не являются бедными, поскольку имеют стабильные источники дохода (пособия, пенсии, доход от кустарничества). Сам этот доход

может быть ниже официального прожиточного минимума и представлений о "нормальности", однако для членов "невидимых" групп характерна совсем иная интерпретация экономики и стабильности. Не смотря на доминирование представлений о необходимости развития мер социальной поддержки, качество которых напрямую коррелирует с количеством бедных [11], наш эмпирический материал показывает, что социальные пособия являются лишь одним из множества механизмов для получения денежных средств. "Невидимые" группы эксплуатируют город и получают необходимые им ресурсы для субьективного для них уровня "стабильности" и "нормальности".

Кроме того, практически в каждом интервью звучала мысль о том, что "денег немного, но на жизнь хватает". Хотя фактически, ни один из опрошенных нами респондентов не имеет постоянной работы и не стремится ее найти. Основная причина этого видится в сильном индивидуализме членов "невидимых" сообществ, не позволяющем использовать внешние связи для получения работы и улучшения своего положения. Большинство членов подобных групп стараются использовать собственные способности для зарабатывания средств, иногда совершенно оригинальными способами.

"У меня тут схемка есть интересная, тут это... ну есть недалеко место... там короче вываливают помойку местные рабочие, ну у них там бывает по инструменту че или просто железки. Я это за чекуху с мужиками раз и свалил. Мужикам стаканчик, а мне монетка. Смекаешь?" (мужчина 30 лет, городской житель).

Не имея средств и любой мотивации к смене образа и места жизни члены "невидимых" групп чаще всего являются старожилками города. В проведенных ранее исследованиях [9] мы отметили высокую динамику миграционных процессов для всего Хабаровского края и города Хабаровска. Однако подобная тенденция в интервью с представителями "невидимых сообществ" не наблюдается. Это позволяет предполагать распространение подобных групп и в других частях краевого центра, которые в последние десятилетия не затрагивали существенные пространственные трансформации (реновации, новая застройка, благоустройство и т.д.).

Городские земледельцы

Первая встреча с "городскими земледельцами" произошла практически сразу в ходе первого полевого исследования в рамках проекта по изучению "Дальневосточной народной архитектуры". Выполнив кабинетную работу по определению расположения объектов частной застройки в Северном микрорайоне г. Хабаровска мы выдвинулись напрямик через лесополосу, прямо от здания университета к находившимся неподалеку частным постройкам советской эпохи. В стороне от всех жилых объектов были обнаружены спрятанные от окружающих огороды.

Фотографии (рис. 2) передают ощущение заброшенности и отсутствия хозяев, которое может отпугнуть жителей округи или случайных гостей района. Однако внутри было обнаружено большое количество канистр с водой для полива грядок (поблизости нет никаких водоемов), остатков трапезы у коистра и иные следы присутствия хозяев. Данная локальность находится посередине между университетским кампусом и автомобильным треком университета, что заставило предполагать в качестве возможных хозяев этих участков жителей жилых кварталов, располагающихся неподалеку. В дальнейшем на картографически "пустой территории" были обнаружены множество протоптанных дорожек. Вдоль этих тропинок "спрятанные огороды" стали появляться все чаще по мере приближения к многоэтажным домам.

Примечательно, что такие "огороды" не похожи на элементы ЖЭК-арта или высадку домашних цветов и кустарников у подъездов. Они содержат важные атрибуты дачных участков: высокие заборы, явные границы участков, хозяйственный постройки, посадка сельскохозяйственных культур: картофель, морковь, капуста и пр.

Вторым этапом изучения данной локальности стало наблюдение буднего дня местных жителей, начатое ранним утром (около 7 часов). Нами было зафиксировано довольно большое число людей на улице. Большинство из них не спешили на работу, занятые деятельностью внутри жилого спального рай-



Рис. 2. Огороды "городских земледельцев"

Источник: из авторских фотоматериалов полевых исследований весной-осенью 2020 г.

она. Мы зафиксировали заметное движение от подъездов жилых домов к своим "огородам", располагающимся буквально повсюду.

Наибольший массив огороженных земельных участков был найден на северной границе жилых домов (рис. 3), вдоль оврага к строительным площадкам (замороженное еще в 2014 г. строительство группы жилых домов). Состав "дачников", работающих здесь, был крайне разнороден: среди них были люди совсем разного возраста, пола и национальности.



Рис. 3. Схема изучаемой локальности в мкр. Северный, г. Хабаровск. Источник: составлено авторами на основе данных полевых исследований, проведенных в Хабаровске весной-осенью 2020 г.

Во всех проведенных здесь интервью ключевым мотивом было опасение потерять земельный участок. Маркером такого опасения стал вопрос "вы чиновники, али журналисты?". Интервью позволяют заключить, что главный страх местных жителей заключается в том, что местная администрация отберет их обжитые земельные участки и лишат их доступа к "свежим местным овощам".

"Да знаем мы таких как вы. Приходят тут разнюхивают, а потом сюжеты свои выпускают. А нам что? Простые люди. Пенсионеры, нам внуков кормить еще. Чинуши то сразу набегут землю всю поотбивают. Промышленность местную коту под хвост пустили, сейчас за дачников возмутся..." (женщина 56 лет, местный житель).

Примечательно, что основной ресурс и главный фактор благосостояния для местных жителей оказалась земля. Все участки разбиты прямо на территории дворовых территорий, автомобильных парковках, в оврагах, лесополосе и на любых свободных кусках земли (рис. 4). Прочие ресурсы для организации участка: инструменты, материалы, проволока, заборы, двери и другое были получены в результате сбора с мусорных свалок университета и студенческого городка. Найденные нами тропинки, выполняют здесь функцию транспортных путей для переноса строительных материалов со "складов" до земельных участков.

"Ну а что, у вас там постоянно чего-то ремонтируют, то в общежитиях, то в самом политехе [старое название университета – авторы]. Остается добра навалом... У меня вон двери ваши вместо забора стоят и проволоку оттуда же достал. Степан наш из деревняшек себе оградку вон распилил, как в Европах прям, красота же, ну?" (мужчина 62 года, местный житель).

Последующий анализ показал, что в советское время неподалеку от изучаемой локальности располагались частные дома с огородами. В 1960-е гг. они расселились в строящиеся здесь жилые районы, в которых сегодня живут местные дачники. Почти сразу "новые городские жители" стали "облагораживать" придомовую территорию на основе привычных пространственных практик. Основная часть проживающих в этом районе людей имеют свой дачный участок неподалеку от дома, на котором трудятся основное свободное время. Большинство из местных потеряли работу в период 1990-х гг. (рабочие предприятий, бывшие военные или работники отрасли сельского хозяйства) и не смогли найти себе место в новой социальной структуре города. Большинство более молодых членов сообщества "земледельцев" получило в наследство не только квартиру и "участок" от старшего поколения, но и некоторую связь с



Рис 4. Организованные дачи вокруг группы жилых домов.
Источник: из авторских фотоматериалов полевых исследований весной-осенью 2020 г.

"маргинальной субкультуры". В трех интервью с молодыми представителями сообщества указывалось, что большинство местных работает неофициально или имеют кустарное производство (самогон, ремонт техники и т.д.) и совсем не хочет устраиваться официально и работать "на государство".

Использование свободных пространств для земледелия как стратегия выживания сохранилось у старшего поколения в качестве доминирующего способа организации быта. Для группы 30-летних и старше земледелие стало

наследственной формой ведения хозяйства в дополнение к основной деятельности. Вероятно, именно это сообщество растворится в следующем поколении, так как групповая память об аграрном характере территории трансформируется вместе с преобразованием физического пространства (новое строительство, дальнейшее благоустройство района и т.д.).

Городские собиратели

Вторая "невидимая группа" была обнаружена нами в центральной части города. Первоначально ее члены интерпретировались нами как откровенные бездомные и бродяги, что подтверждалось общением с жителями центрального района и работниками местных кафе. Интерпретации этого стереотипа посвящено множество серьезных работ в отечественной исследовательской литературе [5; 14], нас же больше интересовал его пространственный контекст. Основным вопросом, которым мы задавались в первой серии интервью была интерпретация и структурирование этой группы местными жителями и работниками местных предприятий.

Относительно нейтральное отношение к данной группе встретилось лишь в одном интервью:

"Ну да бомжуют тут постоянно. Вонючие, грязные и пьяные. Мы их так, шугаем по-малеху, но им то что, на улице сидеть холодно и жрать нечего. Тех, кто хотя бы выглядит нормально, мы подкармливаем даже, порой и в туалет можем пустить, если народу нет в зале" (парень 20 лет, работник кафе на центральной улице).

Основная часть респондентов имела устойчивый негативный и деперсонифицированный взгляд, определяющий группу как многочисленную, с неопределенными границами и структурой, априорно опасную и нежелательную. Однако в части интервью присутствовала персонализация. В момент общения с администратором одного из баров на центральной улице в помещении потучал человек в рваной одежде и с заплывшим лицом. Сам администратор, высказывающий крайне негативную характеристику группы "бездомных", дружелюбно впустил мужчину с улицы в помещения и принес стакан воды и небольшой пакет с едой. Позже он сам объяснил это следующим образом:

"Этот нормальный, Валерой звать, вроде бы, он... ну как бы художник что-ли... разок видел, что он рисовал что-то, не помню даже. Ну от него проблем особых нет, он вежливый и просит воды и в туалет иногда. Гостей, когда нет, пускаем".

Таким образом, местные жители выделяют две группы "бездомных": (1) агрессивные и опасные – существующие, но по разным причинам не определяемые; (2) персонифицированные люди, которые отличаются по ряду признаков от первой группы.

В официальных репрезентациях Хабаровска центральная часть города, в особенности ул. Муравьева-Амурского, представляет собой главную досуговую, культурную и туристическую артерию города. Соответственно, на ней концентрируется большинство известнейших точек общественного питания, главные культурные объекты и множество мелкой коммерции. Это привлекает сюда множество городских попрошайек, которых мы, однако, не относим к описываемой группе. Попрошайек легко идентифицировать по их манере общения, "закрепленных" за ними точках и постоянной смене образа. Группа же "собирателей" имеют свои четкие образы, которые считываются уже после первого знакомства. Они в отличие от попрошайек не имеют "своих мест", а, напротив, уверенно перемещаются в городском центре в зависимости от своего распорядка дня (вечером из кафе выносят пищевые остатки, днем по главным улицам ходят полицейские и пр.). На рис. 5 показаны места встреч с членами группы "собирателей" в течении одного дня полевых исследователей.

Представители этой группы охотнее шли на контакт при отсутствии какой-либо техники (камера, диктофон и т.д.), а после получения любого вознаграждения за общение моментально удалялись и позже встретить их можно было только в других местах центрального района. По нашим наблюдениям, которые продолжались несколько дней и в разных точках центрального района (рис. 5), в отличие от обычных попрошайек "городские собиратели" легче выходили на контакт с жителями и гостями города и, кроме того, полиция гораздо реже обращала на них внимание.



Рис. 5. Места встреч с представителями "городских собирателей". Источник: составлено авторами на основе данных полевых исследований, проведенных в Хабаровске весной-осенью 2020 г.

В отличие же от группы "земледельцев", "собиратели" активнее и проще выходили на контакт и стремились больше рассказывать. Наша роль "исследователя из университета" считывалась как фактор доверия, поэтому в части интервью респонденты делились довольно личными моментами и особенно-стями организации быта и досуга в городе.

Первоначально контакт с "собирателями" не получился: первая встреча с представителями этой группы (*Красотка и Художник, табл. 1*) указала главные табу в построении диалога с ними: агрессия на попытки записи общения, необходимость вознаграждения и желание говорить один на один. Первый контакт спугнул "собирателей", и мы обнаружили их только к вечеру уже в другой точке.

В ходе дня мы наблюдали за тем, как себя ведут члены этой группы, насколько активно взаимодействуют с горожанами и туристами, как распланирован их день и т.д. Основные выводы, которые нам удалось сделать:

- члены этой группы очень редко занимаются попрошайничеством, чаще всего они пытаются что-то продать или предложить взамен;
- активно вступают в диалоги с любыми людьми, поддерживая диалог на тему литературы, политики, экономики и в общих чертах демонстрируют высокий уровень осведомленности о происходящем в мире;
- имеют денежные средства для покупки еды, воды, сигарет в местных магазинах, хотя часто получают желаемое от прохожих, после очередного разговора;
- люди, чаще всего, не боятся вступать с ними в разговор, а посетители окрестных баров, напротив, по вечерам сами вступают с ними в открытые диалоги.

Сделанные наблюдения позволяют предположить, что члены "городских собирателей" активно используют город как ресурс. В ночное время, когда рестораны закрываются, а людей на улицах становится очень мало, "собиратели" начинают активную деятельность. Открытые мусорные зоны кафе и ресторанов, куда по после закрытия выносят все пищевые остатки за день,

Таблица 1. Список обнаруженных нами членов группы "городских собирателей"

| Образ | Имя | Возраст | Почему на улице | Цель |
|-----------------|-----------|---------|-----------------|-----------------|
| Художник | Валера | 54 | Выгнали дети | Продать картины |
| Предприниматель | Игорь | 32 | Лишился бизнеса | Найти капитал |
| Батя (главный) | - | 63 | Потерял работу | Веселиться |
| Красотка | Юлия | 42 | Тут ее друзья | Найти мужа |
| Безногий | Александр | 38 | После операции | Не погибнуть |

Источник: составлено авторами на основе расшифровки материалов неформализованных интервью с участниками сообщества "городских собирателей".

становятся первой точкой для посещения (во втором часу ночи мы встретили двух представителей "собирателей" (Красотка и Батя), сидящих около дороги с открытой бутылкой вина "Киндзмараули" и тарелкой шашлыка с пловом).

В летнее время, когда заведения, расположенные по главной улице, начинают строительство летних веранд, в мусорных зонах остается большое количество строительных материалов, лишнего реквизита, старой одежды и т.д., что также активно используется "собирателями" в своих целях. Большинство точек общепита в вечернее время проводит множество видов активностей на улице: конкурсы, танцы, розыгрыши, участниками которых с большим желанием становятся наши "собиратели".

Выделенные практики позволяют определить их как представителей хорошо заметной в городе группы бездомных ("бомжей"). Однако мы не относим их к бездомным и считаем, что, не смотря на постоянное нахождение на виду, "собиратели" остаются невидимыми для города.

Во всех интервью "собиратели" старательно обходят стороной вопросы о месте их проживания и нередко проявляют агрессию, если их называют бездомными. В одном из разговоров прозвучала информация, которая позволила построить и интерпретировать дальнейшие наблюдения.

"Зима... Ну а что бояться ее? Пролетит, да и хрен с ней. Мы же тут это, кантуемся рядышком. Я ногу, когда ломал по той весне, весь месяц в хате провалялся. Соседка, правда, житья не давала, я и решил, не вернусь туда пока точно. Как подохнет старуха, так, может, и подумаю, а так мне и в сарайчике нормально..." (мужчина 63 года, представитель "городских собирателей").

Это позволило предположить, что у представителей наблюдаемой группы есть какое-то жилье на самые суровые периоды в жизни (с поздней осени до ранней весны) и временные стоянки (используемые в благоприятные сезоны). Причем и первые, и вторые находятся где-то неподалеку. Отследить в ночное время пути отхода группы к своим домам не оказалось возможным, поэтому поиск стоянок был проведен в дневное время методом пешего обхода территории.

Было проведено несколько полевых обходов, охвативших всю территорию городского центра в радиусе около километра вокруг всех точек встреч с членами группы "собирателей". Мы искали какие-либо явные и неявные формы проявления жизни в табуированных и откровенно неблагоприятных зонах в центральном районе. Кроме того, были осмотрены все заброшенные и полузаброшенные строения.

На первый взгляд брошенные строения на первых трех фотографиях с рис. 6 кажутся необжитыми. Но при более глубоком обследовании нами были найдены как косвенные признаки человеческого присутствия (сложенная одежда, остатки продуктов и бутылок), так и прямые – аккуратно растянутые бельевые веревки, новые книги, упакованная туалетная бумага и т.д. Кроме того, около брошенных гаражей на последнем фото, неподалеку от старых деревянных бараков (судя по упоминанию в одном из интервью часть постоянных жилищ "собирателей") мы обнаружили остатки старых разобранных

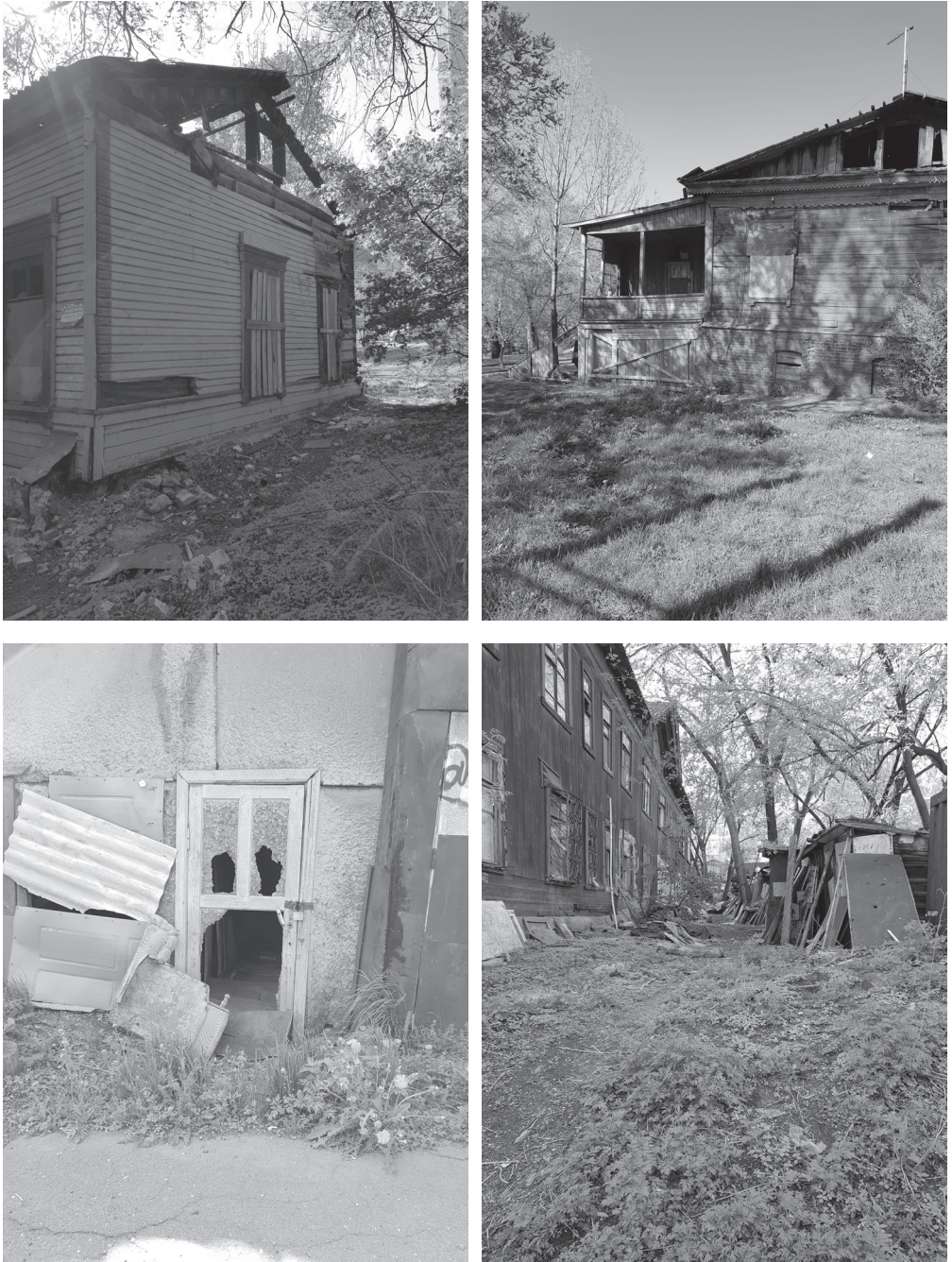


Рис. 6. Установленные временные стоянки "городских собирателей".
Источник: из авторских фотоматериалов полевых исследований весной-осенью 2020 г.

ных веранд с центральных улиц города (части столов, сломанных стульев, облицовочные материалы).

В бытовом оформлении временных жилищ абсолютно отсутствуют какие-либо формы благоустройства местности, а все объекты представляют собой остатки собранных с улиц ресурсов. В большей степени такие временные жилища пустуют: в дневное время обитатели находятся на работе или заняты прочими делами, в холодные же времена года они проживают в обычных до-

мах наряду с другими горожанами, что также неоднократно проговаривалось в части интервью с представителями группы "собирателей".

"Городские собиратели" не видны обычным горожанам т.к. ассоциируются с бездомными и бродягами. Для властей, статистов и силовиков "собиратели" не отличимы от попрошайек и околоскриминальных элементов. В реальности же члены этой группы образуют свое сообщество, определяющее их поведение, сценарии выживания и образ жизни, абсолютно выпадающий как по форме, так и по содержанию и структуры реального и видимого города.

Заключение

Выявленные группы "земледельцев" и "собирателей" реализуют изжившие себя в современном городе сценарии, одни из которых уже присутствовали ранее, а другие возникли в постсоветских условиях. Трансляция опыта местности и памяти сообщества у группы "земледельцев" выполняет роль преобразования физического пространства через социальные и культурные каналы, сохраненные из прошлой эпохи. Для группы "земледельцев" характерны модели поведения и организации быта жителей города до урбанизации 1960–1970-х гг., когда главной ценностью был земельный участок неподалеку от дома, способный дать некоторую стабильность и обеспечить продовольствием. Транслируя подобные негородские практики, члены указанной группы физически проживают в городских квартирах, являясь членами местного сообщества. Но с точки зрения доминирующего дискурса о городском, "земледельцы" лишь условно являются горожанами. Вопреки устойчивым ценностям урбанизма, главным ресурсом для них остается земля не в качестве капитала, а в качестве средства самообеспечения.

Вторая выделенная нами группа ("собиратели") воспроизводит модели поведения нетипичные ни для жителей "видимого города", ни для понимания явлений "бездомного", "бедного" или какой-то другой группы в рамках устоявшегося дискурса о городе. Насколько позволяет судить наш материал, члены этой группы живут в городе и пользуются им как ресурсом. Они контактируют с горожанами, производят собственное городское пространство, лишь частично пересекающееся с "видимым" городом, и не являются веберийскими париями в чистом виде.

Выявленные нами группы позволяют предложить тезис о существовании в современном российском городе спектра "невидимых" групп, реализующих собственные наборы практик взаимодействия с городским пространством. Такие практики имеют устойчивые пространственные воплощения, складывающиеся в "невидимые" городские ландшафты. Последние существуют параллельно репрезентируемому городу, оставаясь невидимыми для власти, медиа, обывателей. Такой взгляд позволяет говорить о заметно большей гетерогенности современного российского города, чем представляет его образ, формирующийся в пространстве отечественного академического текста.

Литература

1. Агафонова А. Реляционный подход в городских исследованиях // Журнал социологии и социальной антропологии. 2015. Т. 13. № 4. С. 96–110.
2. Барсукова С.Ю. Сетевая взаимопомощь российских домохозяйств: теория и практика экономики дара // Мир России. 2003. № 12. С. 81–122.
3. Вагин В.В. Российское городское пространство: попытка осмысления / В.В. Вагин, А.Ф. Чешкова, С.Ю. Барсукова, и др. М.: Моск. обществ. науч. фонд, 2000. 165 с.
4. Врублевский А. В. Хабаровск шестидесятых: Время надежд. Хабаровск: РИА Юпитер, 2013. 176 с.
5. Варыгина А. А., Кей Р. Восприятие бедности в малом городе России // Журнал исследований социальной политики. 2014. Т. 12. № 4. С. 555–568.
6. Глазьев В. Л. Глубинная Россия. М.: Новое издательство, 2005. 325 с.
7. Григоричев К. В. "Частный сектор" российских городов: от наследия советской урбанизации к "внутреннему пригороду" // "Пригородная революция" в региональном срезе: периферийные городские территории на постсоветском пространстве. Улан-Удэ: БНЦ СО РАН, 2019. С. 22–26.
8. Каганский В.Л. Постмодерн. Ландшафт. Искусство // География искусства. 2011. Вып. 6. С. 223–237.

9. Ковалевский А.В., Бляхер Л.Е. Дальневосточная миграция: особенности интерпретации на примере кейса Хабаровского края // Ойкумена. Регионоведческие исследования. 2020. № 3. С. 120–127.
10. Колесниченко К.Ю. Роль военнослужащих в социально-демографических процессах на российском Дальнем Востоке в 30-е – 90-е гг. XX века // Полития. 2016. № 1. С. 408–410.
11. Колосницyna М. Г., Филиппова А. В. Детские пособия и бедность в России // Экономическая политика. 2017. Т. 12. № 4. С.118–153.
12. Кордонский С. Г. Административно-территориальная структура России и ее ресурсно-сословная природа // Мир России: Социология, этнология. 2009. Т. 18. № 3. С. 3–38.
13. Кордонский С. Г. Постперестроечное экономическое пространство. Трансформации административного рынка // Иное. Хрестоматия нового российского самосознания. Т. 1. М.: Аргус, 1995. С. 47–74.
14. Мареева С. В., Тихонова Н. Е. Бедность и социальные неравенства в России в общественном сознании // Мир России: Социология, этнология. 2016. Т. 25. № 2. С. 37–67.
15. Мкртчян Н. В. Проблемы учета населения отдельных возрастных групп в ходе переписи населения 2010 г.: причины отклонений полученных данных от ожидаемых // Демографические аспекты социально-экономического развития. Вып. 22. М.: МАКС Пресс, 2012. С. 197–214.
16. Мотрич Е.Л. "Социальное качество населения Дальнего Востока" // Власть и управление на Востоке России. 2012. № 1. С. 11–30.
17. Нефедова Т., Трейвиш А. Города и веси: поляризованное пространство России // Демоскоп Weekly, [Электронный ресурс]. URL: <http://demoscope.ru/weekly/2010/0437/tema01.php> (дата обращения: 16.11.2020).
18. Овчарова Л.Н. Бедность в России // Мир России. Социология. Этнология. 2001. № 1. С. 171–178.
19. Родоман Б.Б. Территориальные ареалы и сети. Очерки теоретической географии. Смоленск: Ойкумена, 1999. 256 с.
20. Урри Дж. Мобильности / Пер. с англ. А. В. Лазарева. М.: Праксис, 2012. 576 с.
21. Шматко Н. А. Габитус в структуре социологической теории // Журнал социологии и социальной антропологии. 1998. № 2. С. 59–69.
22. Штейнберг И. Сельская "прибедненность", бедность и нищета в социальных сетях межсемейных обменов // Индекс Журнал [Электронный ресурс]. URL: <http://index.org.ru/journal/21/shberg21.html> (дата обращения: 16.11.2020).
23. Ярошенко С. "Новая бедность" в России после социализма // Laboratorium: Журнал социальных исследований. 2010. № 2. С. 221–251.
24. Beigulenko, Yana. Homelessness in Russia: The Scope of The Problem and the Remedies in Place // Homelessness: Exploring the New Terrain. Bristol, U.K.: Policy Press, 1999. 280 p.
25. Bourdieu P. Le Sens pratique. Paris: Minuit, 1979. 500 p.
26. Durkheim, E. The Rules of Sociological Method. New York: The Free Press, 1982. 462 p.
27. Edin, Kathryn, and Laura Lein. Making ends meet: How single mothers survive welfare and low-wage work. New York: Russell Sage Foundation, 1997. 342 p.
28. Farias I., Bender T. Urban Assemblages. How Actor-Network Theory Changes Urban Studies. London: Routledge, 2010. 352 p.
29. Harvey D. Social justice and the city. Athens: University of Georgia Press, 1973. 368 p.
30. Lefebvre H. The production of space. Malden MA: Blackwell, 1991. 464 p.
31. Lewis O. La vida: A Puerto Rican family in the culture of poverty. New York: Random House, 1966. 669 p.
32. Lynch K. The Image of the City. The M.I.T. Press, 1960. 194 p.
33. McCann E., Ward K. Mobile Urbanism: Cities and Policymaking in the Global Age // Urban Geography. 2011. № 33. P. 158–169.
34. Newman, Katherine S., Rebekah Massengill. The texture of hardship: Qualitative sociology on poverty 1995–2005 // Annual Review of Sociology. 2005. № 32. P. 1–24.
35. Small, Mario Luis, David J. Harding, Michele Lamont. Reconsidering culture and poverty // ANNALS of the American Academy of Political and Social Science. 2011. № 629. P. 6–27.

Транслитерация по ГОСТ 7.79-2000 Система Б

1. Agafonova A. Relyatsionnyj podkhod v gorodskikh issledovaniyakh // Zhurnal sotsiologii i sotsial'noj antropologii. 2015. Т. 13. № 4. С. 96–110.
2. Barsukova S.Yu. Setevaya vzaimopomoshh' rossijskikh domokhozyajstv: teoriya i praktika ehkonomiki dara // Mir Rossii. 2003. № 12. С. 81–122.

3. Vagin V.V. Rossijskoe gorodskoe prostranstvo: popytka osmysleniya / V.V. Vagin, A.F. Cheshkova, S.Yu. Barsukova, i dr. M.: Mosk. obshhestv. nauch. fond, 2000. 165 s.
4. Vrublevskij A. V. Khabarovsk shestidesyatykh: Vremya nadezhd. Khabarovsk: RIA Yupiter, 2013. 176 s.
5. Varyzgina A. A., Kej R. Vospriyatie bednosti v malom gorode Rossii // Zhurnal issledovanij sotsial'noj politiki. 2014. T. 12. № 4. S. 555–568.
6. Glazychev V. L. Glubinnaya Rossiya. M.: Novoe izdatel'stvo, 2005. 325 s.
7. Grigorichev K. V. "Chastnyj sektor" rossijskikh gorodov: ot naslediya sovetskoj urbanizatsii k "vnutrennemu prigorodu" // "Prigorodnaya revolyutsiya" v regional'nom srece: periferijnye gorodskie territorii na postsovetskom prostranstve. Ulan-Udeh: BNTS SO RAN, 2019. S. 22–26.
8. Kaganskij V.L. Postmodern. Landshaft. Iskusstvo // Geografiya iskusstva. 2011. Vyp. 6. S. 223–237.
9. Kovalevskij A.V., Blyakher L.E. Dal'nevostochnaya migratsiya: osobennosti interpretatsii na primere kejsa Khabarovskogo kraja // Ojkumena. Regionovedcheskie issledovaniya. 2020. № 3. S. 120–127.
10. Kolesnichenko K.Yu. Rol' voennosluzhashchikh v sotsial'no-demograficheskikh protsessakh na rossijskom Dal'nem Vostoke v 30-e – 90-e gg. KHKH veka // Politiya. 2016. № 1. S. 408–410.
11. Kolosnitsyna M. G., Filippova A. V. Detskie posobiya i bednost' v Rossii // EHkonomicheskaya politika. 2017. T. 12. № 4. S.118–153.
12. Kordonskij S. G. Administrativno-territorial'naya struktura Rossii i ee resursnoslovnaya priroda // Mir Rossii: Sotsiologiya, ehnologiya. 2009. T. 18. № 3. S. 3-38.
13. Kordonskij S. G. Postperestroechnoe ehkonomicheskoe prostranstvo. Transformatsii administrativnogo rynka // Inoe. KHrestomatiya novogo rossijskogo samosoznaniya. T. 1. M.: Argus, 1995. S. 47–74.
14. Mareeva S. V., Tikhonova N. E. Bednost' i sotsial'nye neravenstva v Rossii v obshhestvennom soznanii // Mir Rossii: Sotsiologiya, ehnologiya. 2016. T. 25. № 2. S. 37-67.
15. Mkrtchyan N. V. Problemy ucheta naseleniya otdel'nykh vozrastnykh grupp v khode perepisi naseleniya 2010 g.: prichiny otklonenij poluchennykh dannyx ot ozhidaemykh // Demograficheskie aspekty sotsial'no-ehkonomicheskogo razvitiya. Vyp. 22. M.: MAKSS Press, 2012. S. 197–214.
16. Motrich E.L. "Sotsial'noe kachestvo naseleniya Dal'nego Vostoka" // Vlast' i upravlenie na Vostoke Rossii. 2012. № 1. S. 11–30.
17. Nefedova T., Trejvish A. Goroda i vesi: polyarizovannoe prostranstvo Rossii // Demoskop Weekly, [EHlektronnyj resurs]. URL: <http://demoscope.ru/weekly/2010/0437/tema01.php> (data obrashheniya 16.11.2020).
18. Ovcharova L.N. Bednost' v Rossii // Mir Rossii. Sotsiologiya. EHtnologiya. 2001. № 1. S. 171–178.
19. Rodoman B.B. Territorial'nye arealy i seti. Ocherki teoreticheskoy geografii. Smolensk: Ojkumena, 1999. 256 s.
20. Urri Dzh. Mobil'nosti / Per. s angl. A. V. Lazareva. M.: Praksis, 2012. 576 s.
21. Shmatko N. A. Gabitus v strukture sotsiologicheskoy teorii // Zhurnal sotsiologii i sotsial'noj antropologii. 1998. № 2. S. 59–69.
22. Shtejnberg I. Sel'skaya "pribednennost'", bednost' i nishheta v sotsial'nykh setyakh mezhsemejnykh obmenov // Indeks Zhurnal [EHlektronnyj resurs]. URL: <http://index.org.ru/journal/21/shberg21.html> (data obrashheniya 16.11.2020).
23. Yaroshenko S. "Hovaya bednost'" v Rossii posle sotsializma // Laboratorium: Zhurnal sotsial'nykh issledovanij. 2010. № 2. S. 221–251.
24. Beigulenko, Yana. Homelessness in Russia: The Scope of The Problem and the Remedies in Place // Homelessness: Exploring the New Terrain. Bristol, U.K.: Policy Press, 1999. 280 p.
25. Bourdieu P. Le Sens pratique. Paris: Minuit, 1979. 500 p.
26. Durkheim, É. The Rules of Sociological Method. New York: The Free Press, 1982. 462 p.
27. Edin, Kathryn, and Laura Lein. Making ends meet: How single mothers survive welfare and low-wage work. New York: Russell Sage Foundation, 1997. 342 p.
28. Farias I., Bender T. Urban Assemblages. How Actor-Network Theory Changes Urban Studies. London: Routledge, 2010. 352 p.
29. Harvey D. Social justice and the city. Athens: University of Georgia Press, 1973. 368 p.
30. Lefebvre H. The production of space. Maden MA: Blackwell, 1991. 464 p.
31. Lewis O. La vida: A Puerto Rican family in the culture of poverty. New York: Random House, 1966. 669 p.
32. Lynch K. The Image of the City. The M.I.T. Press, 1960. 194 p.
33. McCann E., Ward K. Mobile Urbanism: Cities and Policymaking in the Global Age // Urban Geography. 2011. № 33. P. 158–169.
34. Newman, Katherine S., Rebekah Massengill. The texture of hardship: Qualitative sociology on poverty 1995–2005 // Annual Review of Sociology. 2005. № 32. P. 1–24.

35. Small, Mario Luis, David J. Harding, Michele Lamont. Reconsidering culture and poverty // ANNALS of the American Academy of Political and Social Science. 2011. № 629. P. 6–27.

Ковалевский А. В., Иванова А. П. Ландшафты нужды: городские земледельцы и собиратели.

Исследования "невидимой стороны" отечественных городов часто происходят фактически случайно, т.к. в академическом дискурсе подобный объект до сих пор не стал очевиден. Данная работа в этом смысле не стала исключением. В ходе своих исследовательских проектов, авторы затрагивают совершенно неизученную часть одного из крупнейших поселений Дальнего Востока России – Хабаровска. В пространстве города (физическом и социальном) обнаруживаются совершенно неочевидные сообщества, функционирующие по собственным правилам. В ходе исследовательской работы авторы рассматривают несколько из таких сообществ "невидимого города": описывают их состав, историю появления и основные паттерны поведения. Обследуемые сообщества, пусть и будучи "выпадающими" из общей сложившейся "на бумаге" социологической структуры, являются частью населения города. Работа является способом легитимизации феномена "невидимых групп" в отечественном городе и началом для дальнейших исследований в указанной проблематике.

Ключевые слова: *невидимый город, выпадающие сообщества, социология города, Хабаровск, социальная стратификация*

Kovalevskij A. V., Ivanova A. P. Landscapes of Destitution: Urban Farmers and Urban Gatherers.

Investigations of the "invisible side" of domestic cities often happen by chance, because such an object has not yet become evident in academic discourse. This work is no exception. In the course of their research projects, the authors touch upon a completely unexplored part of one of the largest settlements in the Russian Far East - Khabarovsk. In the space of the city (physical and social), completely non-obvious communities are found, functioning according to their own rules. The authors consider several of these communities of the "invisible city": they describe their composition, history of appearance and basic patterns of behavior. The surveyed communities "falling out" from the general "paper structure" of society, but remain part of the city's population. This paper is a way to legitimize the phenomenon of "invisible groups" in a domestic city and the beginning for further research in this area.

Key words: *"invisible city", "falling out" communities, sociology of the city, Khabarovsk, social stratification*

Для цитирования: Ковалевский А. В., Иванова А. П. Ландшафты нужды: городские земледельцы и собиратели // Ойкумена. Регионоведческие исследования. 2021. № 1. С. 30–46. DOI: 10.24866/1998-6785/2021-1/30-46

For citation: Kovalevskij A. V., Ivanova A. P. Landscapes of Destitution: Urban Farmers and Urban Gatherers // Ojkumena. Regional researches. 2021. № 1. P. 30–46. DOI: 10.24866/1998-6785/2021-1/30-46

