

Научная статья
УДК 947.084:2(571.64)
<https://doi.org/10.24866/1998-6785/2022-3/50-68>

Сельское население Приморского переселенческого района по переписям 1913–1915 гг.

Сергей Викторович Ткачев
Институт демографических исследований ФНИСЦ РАН, Москва, Россия, sertk@mail.ru
Наталья Николаевна Ткачева
Дальневосточный федеральный университет, Владивосток, Россия, nataltk@mail.ru

Аннотация. В данной статье на основании статистических данных, подготовленных Переселенческим управлением Приморской области в 1913-1915 годах, дается анализ ситуации, сложившейся в регионе среди сельского населения. В частности, обосновывается выбор статистических источников, метод их обработки и дается ряд выводов. Особенностью данной статьи является то, что выводы делаются на основании обработки подготовленной базы статистических данных, а также совмещение ее с историческими картами региона, что позволило значительно расширить методологический потенциал за счет полноценного использования ГИС-анализа. В результате был осуществлен общий подсчет численности сельского населения области, его этнический состав, определен уровень полового дисбаланса в различных группах населения и др. Кроме того, удалось определить конкретные географические критерии, определявшие наиболее успешные локации для ведения сельского хозяйства в регионе

Ключевые слова: *Приморская область, сельское население, русские, китайцы, корейцы, коренное население, перепись, климат, почвы, рельеф*

Для цитирования: Ткачев С. В., Ткачева Н. Н. Сельское население Приморского переселенческого района по переписям 1913–1915 гг. // Ойкумена. Регионоведческие исследования. 2022. № 3. С. 50–68. <https://doi.org/10.24866/1998-6785/2022-3/50-68>

Original article
<https://doi.org/10.24866/1998-6785/2022-3/50-68>

Rural population of the Primorsky Resettlement District according to the censuses of 1913–1915

Sergei V. Tkachev
Institute for Demographic Research, RAS, Moscow, Russia, sertk@mail.ru
Natalia N. Tkacheva
Far Eastern Federal University, Vladivostok, Russia, nataltk@mail.ru

Abstract. In this paper the situation of rural population in the region is analyzed on the basis of statistical data, prepared by the Resettlement Department of the Primorsky region in 1913-1915. In particular, the choice of statistical sources, the method of their processing and a number of conclusions are substantiated. The peculiarity of the article is that the conclusions are drawn on the basis of the prepared database of statistical data, as well as combining it with the historical maps of the region, which greatly enhances the methodological capacity through the full use of GIS analysis. As a result, a general calculation of the rural population of the region, its ethnic composition, the level of gender imbalance in different population groups, etc. has been carried out. In addition, it was possible to identify specific geographical criteria defining the most successful locations for farming in the region.

Key words: *Primorsky region, rural population, Russians, Chinese, Koreans, indigenous population, census, climate, soils, relief*

For citation: Tkachev S. V., Tkacheva N. N. Rural population of the Primorsky Resettlement District according to the censuses of 1913–1915 // Ojkumena. Regional researches. 2022. No. 3. P. 50–68. <https://doi.org/10.24866/1998-6785/2022-3/50-68>

Метод

Самая большая сложность в работе со статистическими историческими материалами – это выбрать те из них, которые в последующем, уже при их обработке, докажут свою достоверность. В противном случае, можно потратить очень много усилий и времени только для того, чтобы убедиться, что в работе находится фальшивка или недобросовестно подготовленный материал. Мы хотели найти такой статистический свод по истории Дальнего Востока в дореволюционный период, который отвечал бы двум критериям: носил бы обширный характер и был достоверным. Не случайно мы обратились к переписям. Они проводятся по строгой методике и охватывают крупные пласты населения. Вопрос был только в проверке достоверности.

Мы остановились на данных, подготовленных статистическим отделом Приморского переселенческого района в 1915 году [9]. К счастью, анализ полученной базы данных, составленный на основе этой переписи, показал ее достоверность (хотя из-за ее обширности пришлось исправлять очень много ошибок в подсчетах при суммировании, что не удивительно при ручной обработке данных, практиковавшейся в то время). В целом можно уверенно утверждать, что перепись сельского населения Приморского переселенческого района 1915 года была проведена на очень высоком уровне. На наш взгляд, она по своему качественному уровню лучше данных, собранных военными и гражданскими чинами для ежегодных отчетов генерал-губернатора Приморской области.

В этой переписи собраны данные о 1944 населенном пункте Приморской области, а именно:

- вид населенного пункта и его административное отношение к той или иной волости, уезду или станичному округу;
- этническое состояние жителей (русские, корейцы, китайцы, японцы, гиляки, гольды, орочи, тазы, тунгусы, якуты);
- их подданство (российские и иностранные подданные);
- отношение к местному обществу (приписные и посторонние);
- пол и семейный статус (одиначки);
- количество семей.

Данные сгруппированы в 52 столбца для большинства селений и в 44 столбца для инородческих стойбищ.

Для увеличения возможностей анализа были использованы данные Переселенческого управления за 1913 г. [13]. Здесь собраны данные о 1482 населенных пунктах Приморской области и частновладельческих отводах. По каждому селению дана следующая информация:

- название селения и принадлежность к той или иной волости, уезду или станичному округу;
- год образования участка и образования селения;
- количество на участке удобной (пашня, луг, сухая или сырая степь, лес) и неудобной (болота, каменистые места и прочее) земли;
- наличие и количество церковно-причтовой и школьной земли;
- норма надела, количество долей земли, и количество уже занятых долей;
- расстояния до волостных и уездных центров, врачебных пунктов, церквей, школ, станций, а также замечания об участке.

Данные сгруппированы в 32 столбца.

С целью уточнения некоторых данных (даты образования поселений, условия, причины переселения, выбор места поселения, этнический и социальный состав переселенцев и т.д.) использовались следующие источники: [2; 7; 8; 10; 12].

Наконец, мы уточнили некоторые положения из вышеперечисленных источников, а также ввели новые расчетные данные. В итоге получилась таблица, состоящая из 1944 строк и 135 столбцов.

Полученный материал оказался настолько полным, что мы решились создать на его основе обширную гео-статистическую базу данных.

Критика источников. Источники достоверны. Проверка осуществлялась через построение распределений Гаусса по нескольким характеристикам. В целом в данных нет каких-либо значимых противоречий историческим фактам и логическим нарушениям.

Недостатки источников.

Переписи не одновременны. Между ними промежуток 2,5 года, что критично для подсчета коренного населения.

- Переписи подворные, но карточки на каждую семью заполняли в аппарате крестьянских начальников. При этом данные по Уссурийскому казачьему войску просто были переданы Переселенческому управлению от войскового начальства. И эти данные были собраны на полгода раньше, а именно – зимой, когда численность, например, китайского населения могла снизиться на порядок. При этом "в казачьем населении желтые не выделены и при подсчетах внесены в группу постороннего русского населения".

• Ошибки в подсчетах и опечатки, которые, впрочем, были исправлены, так как переписи содержат избыточные данные.

- Сложности с идентификацией ряда населенных пунктов, особенно со стойбищами инородцев на Сахалине.
- Инородцев определяли в ту или иную племенную группу на основании мнения местного русского населения.
- Не уточняется этнический состав "русского" населения.

После математической проверки достоверности данных и их статистического анализа мы приступили к пространственному анализу. Из 1944 населенных пунктов мы оставили для этой цели только 831. Это было связано с тем, что нам не удалось точно локализовать расположение мелких населенных пунктов (хуторов, заимок, отдельных фанз, сторожевых будок, казарм и т.д.), а также ряд стойбищ (на имевшихся в нашем распоряжении картах часто было просто обозначено "стойб.", "гольд." и т.п. без названия). Впрочем, на результаты это повлияло незначительно.

Для привязки статистических данных к конкретным населенным пунктам и дальнейшей пространственной обработки данных мы использовали следующие картографические источники: [3; 4; 5; 6; 14; 15; 16; 17; 21], OpenStreetMap, Google Satellite, Google Road, Bing Aerial, opentopomap.ru. Для ГИС-анализа использовалась платформа QGIS версии 3.20.3 – Odense.

Некоторые результаты нашего анализа выглядят следующим образом.

Результаты статистического анализа

Мы уточнили общую численность населения Приморской области в 1915 году, исправив все ошибки в данных переписи. Всего в этом регионе проживало 523 208 человек (без войск).

Интересно сравнить эту численность населения с современной. В исследуемое время Приморская область включала в себя территорию современного Приморского края, Хабаровский край, часть Еврейской автономной области и Северный Сахалин. Если оставить только Приморье и Хабаровский край, то на этой территории в 1915 году проживало 511 251 чел., а без иностранных подданных – 430 407 чел.; на 1 января 2022 года это число увеличилось до 3 161 989 чел. [11]. То есть российское население в регионе увеличилось в 7,35 раза (при этом общее население России за этот же период увеличилось всего примерно на 5% - только Европейская часть и Сибирь) [11]. Регион показывал более положительную динамику роста численности населения, чем в общем по стране. Характерно, что эта динамика не отстает и в сравнении с соседними зарубежными регионами, переживавшими колонизационные процессы одновременно с российской Приморской областью. Так, на Хоккайдо с 1920 по 2022 гг. население увеличилось примерно с 2,359 до 5,229 млн. чел. [20] (то есть в 2,2 раза). В приграничных китайских провинциях (Хэйлуцзян, Цзилинь и Ляонин) [18] население с 1912 по 2020 гг. увеличилось с 19,742 до 109,090 млн. чел. [19] (то есть примерно в 5,5 раза). При этом нужно отметить, что все эти три региона сегодня переживают депопуляцию. Отсюда следует, что

Таблица 1. Этнический состав населения по данным Переписи 1915 г.
Table 1. Ethnic composition of the population according to the 1915 Census

	Этническая Принадлежность	Мужчин	Женщин	Итого	Доля в составе сельского населения (%)	Доля в составе городского населения (%)
1	2	3	4	5	6	7
Сельское население	Русские	160842	145003	305845	82	69,9
	Корейцы	24130	19760	43890	11,8	6,1
	Китайцы	9477	1196	10673	2,8	20
	Японцы	25	31	56	0	1,9
	н/у	10	9	19	0	0
	Коренные народы	6849	5861	12710	3,4	2,1

1	2	3	4	5	6	7
Сельское население	Гиляки	3380	2827	6207	1,7	
	Гольды	2267	2063	4330	1,2	
	Орочи	711	608	1319	0,3	
	Тазы	291	201	492	0,1	
	Тунгусы	142	119	261	0,1	
	Якуты	36	18	54	0	
	н/у	22	25	47	0	
	Всего	201333	171860	373193	100	
Владивосток	Русские				57	
	Корейцы				10	
	Китайцы				29	
	Японцы				3	
	Коренные народы				1	
	Всего	42663	23065	65728	100	
Хабаровск	Русские				84	
	Корейцы				2	
	Китайцы				13	
	Японцы				1	
	Коренные народы				0	
	Всего	35365	18147	53512	100	
Никольск-Усс.	Русские				73	
	Корейцы				5	
	Китайцы				13	
	Японцы				1	
	Коренные народы				8	
	Всего	18867	11162	30029	100	
Городское население	Русские				69,9	
	Корейцы				6,1	
	Китайцы				20	
	Японцы				1,9	
	Коренные народы				2,1	
	Всего	96895	52374	149269	100	
ИТОГО		298228	224234	522462	100	

Источник: [9].

Source: [9].

крайне актуально выглядит перспектива изучения исторической демографии российского Дальнего Востока, Хоккайдо и Маньчжурии в комплексе.

Этнический состав

Вне городов Приморской области в 1915 году по данным рассмотренной Переписи проживало 305 845 русских (используемые переписи не выделяли собственно русских, малорусов, белорусов, бессарабцев, финнов, латышей и т.п. этнических групп, участвовавших в сельскохозяйственном освоении области, – все они учитывались, как "русские"); 44 666 корейцев, 10 674 китайца, 56 японца и 12 710 коренных жителя.

Русские

В 1170 поселениях живет хотя бы 1 русский; 668 поселений со 100% русским населением. Самое большое поселение со 100% русским населением – Александровка Зеньковской волости – 1817 чел. Больше всего русских живет в Черниговке – 3167 чел. (94% населения).

Корейцы

В 753 поселениях живет хотя бы 1 кореец; 332 поселений со 100% корейским населением. Самое большое поселение со 100% корейским населением – с. Благословенное Бирского участка – 1763 чел.

Китайцы

В 424 поселениях живет хотя бы 1 китаец; 88 поселений со 100% китайским населением. Самое большое поселение со 100% китайским населением – заимка М. Пашкеева в Цемухинской вол. – 78 чел.

Больше всего китайцев живет в Спасской слободке – 887 чел. (33% населения).

Коренное население

На основании данных Переписей 1913 и 1915 гг. мы можем сделать не совсем ожидаемый для местной географии вывод: чем дальше на север, тем коренное население становится все многочисленнее; с мигрантами же из Российской империи, Китая, Кореи ситуация обратная и вполне понятная: в целом можно сказать, что с продвижением на север их становится все меньше. Соответственно, больше всего мигрантов именно на юге – в Южно-Уссурийском крае – здесь ближе и Китай, и Корея, а климат, ландшафт и почвы благоприятствуют ведению сельского хозяйства и в значительной степени схожи с условиями Центральной России.

В 324 поселениях проживал хотя бы 1 представитель аборигенов; 262 поселения со 100% коренным населением. Самое большое инородческое поселение – Тортона (Троицкая вол.) – 263 чел.

Больше всего инородцев (тазов) проживало в с. Америка Сучанской волости – 278 чел. (38% населения).

Земельные доли

Размер земельной доли в русских старожильческих поселениях колеблется от 142 дес. (Пеняжино) до 6 дес. (Самарка). В целом же в чисто русских поселениях (100% русское население) до 1899 года выдерживалась высшая мера наделения землей – 100 дес. на семью. Но с 1900 г. наделы уже нарезали из расчета до 15 дес. на мужскую душу.

Вопрос: какой была бы подушевая норма в старожильческих, 100% русских поселениях в новых условиях? Было ли основание для недовольства новоселов неравенством в перераспределении земли по сравнению со старожилками? Определенно, да. Если перевести размер семейных долей в подушевые, то получаем следующие значения (расчет производился по 100% этнически однородным поселениям).

Семья

Среди русских вообще (как и среди корейцев) средняя семья состоит из 5,9 чел. Примерно та же ситуация среди инородцев – 5,8 чел. в семье.

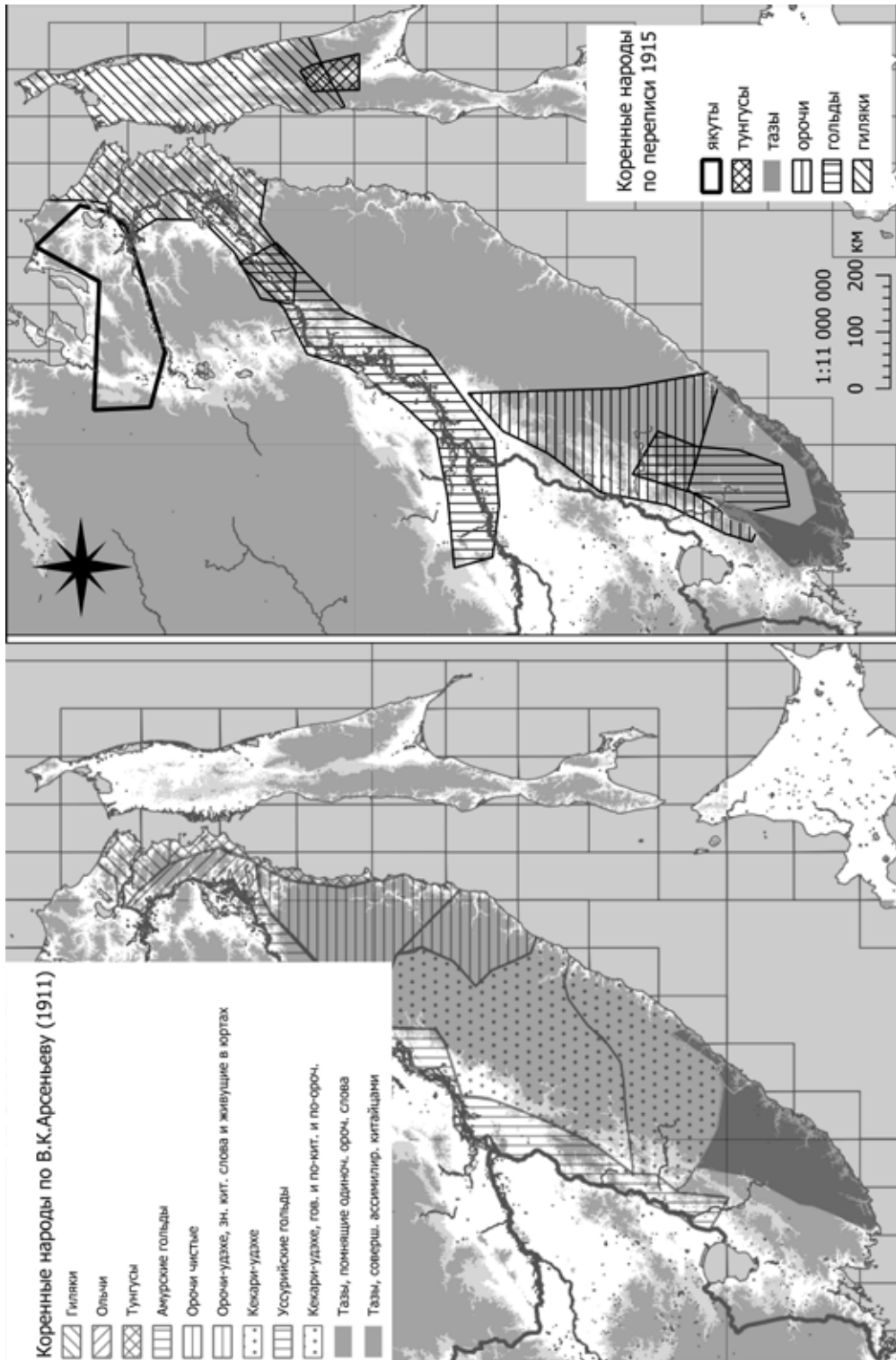


Рис. 1. Распространение коренного населения Приморской области.

Fig. 1. Distribution of the indigenous population of the Primorsky region.

Источник: по данным В.К.Арсеньева [1] (слева) и согласно [10] (справа; подготовлено авторами).

Source: according to V.K. Arseniev [1] (left) and according to [10] (right; prepared by the authors).

Таблица 2. Размер земельных долей
Table 2. Size of land shares

	min	max	среднее
Русские крестьяне-старожилы	11 десятин на мужскую душу (с. Александровка Зеньковской вол.)	133 десятины на мужскую душу (д. Малышевская Троицкой вол.)	30 десятин на мужскую душу
Русские крестьяне-новосёлы	до 15 десятин на мужскую душу		
Приписные корейцы русские подданные	2 десятины на мужскую душу	78 десятин на мужскую душу	12 десятин на мужскую душу
Казаки	11 десятин на мужскую душу (ст. Марковская)	338 десятин на мужскую душу (ст. Колубакинская)	77 десятин на мужскую душу

Источник: [13].

Source: [13].

У казаков Уссурийского войска семьи больше – в среднем 7,4 чел. Можно предположить, что в этой социальной группе не было стимулов к разделению большой семьи. Среди крестьян такой стимул был – новая семья получала 100 десятинный надел (до 1900 г.). Станичники же имели большой неразделенный земельный фонд (например, пастбища), которым пользовались сообща даже несколькими станицами, а семейные участки и так были весьма значительны, став в целом еще больше при переходе на расчеты по 15 десятин на мужскую душу с 1900 года.

Для китайцев, среди которых определено лишь 174 семьи на 10674 человек, состав семьи определять бессмысленно.

В целом заметно, что самые большие (и самые маленькие) семьи располагаются на хуторах и заимках. То есть здесь мы видим две крайности: либо большая семья считает себя вполне самодостаточной и не хочет ограничивать себя величиной надела, что неизбежно при проживании в деревенской общине, либо семейная пара (как правило; реже – два брата) по какой-либо причине принимают решение жить вдали от других поселений. Стоит также отметить, что наиболее крупные семьи по переписи 1915 года наблюдались среди корейцев (как приписных, так и иностранцев). Ниже – 5 самых многочисленных:

- 1) Заимка Худякова (Раздольненская волость) – 19 мужчин и 30 женщин (все корейцы-иностранцы);
- 2) Заимка Злобина (Раздольненская волость) – 18 мужчин и 11 женщин (все корейцы-иностранцы);
- 3) Хутор при деревне Глебово (Лермонтовская волость) – 15 мужчин и 9 женщин (все – русские приписные)
- 4) Хутор Канада (Пермская волость) – 12 мужчин и 11 женщин (все – русские приписные);
- 5) Заимка братьев Паниных (Раздольненская волость) – 15 мужчин и 7 женщин (все корейцы-иностранцы).

Здесь, конечно, обращают на себя внимание 1, 2 и 5 случаи заимок русских владельцев, расположенных рядом друг с другом и заселенных корейцами-иностранцами. По-видимому, здесь имело место сознательное введение в заблуждение переписчика, правда, с трудно объяснимой целью. 3 и 4 случая, вероятно, относятся к староверам и фиксируют большие неразделенные семьи.

На *рис. 2* можно заметить, что наибольшие колебания в размере семьи отмечаются в небольших по численности поселениях. С их ростом состав семьи в целом стабилизируется. При этом величина поселения в значительной степени зависит от его возраста. Ниже на *рис. 2* мы видим рост семьи в поселениях, существующих до 25 лет, затем происходит стабилизация состава семьи. Драматичное сокращение численности семьи наблюдается на самых

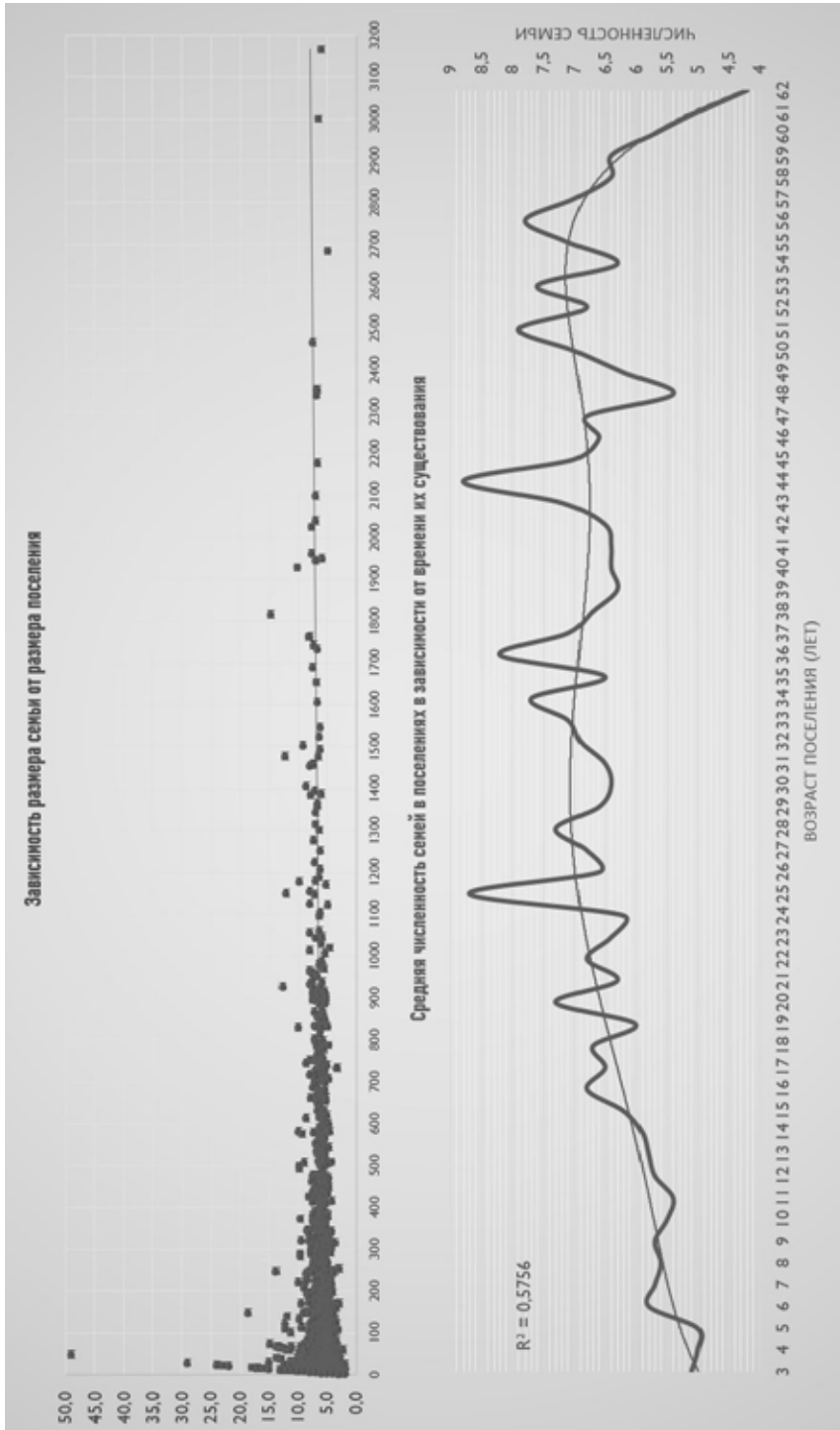


Рис. 2. Зависимость размера семьи от размера поселения (верх). Средняя численность семей в поселениях в зависимости от времени их существования (низ).

Fig. 2. Relationship between family size and settlement size (top). The average number of families in settlements depending on the time of their existence (bottom).

Источник: [9].

Source: [9].

старых поселениях, однако этому явлению есть вполне рядовое объяснение – самые старые крестьянские поселения Приморской области находятся по Амуру, и были образованы еще до вхождения в состав России Южно-Уссурийского края. В связи с трудными условиями ведения традиционного сельского хозяйства в этих районах уже к 1915 году наблюдалась депопуляция.

Половой дисбаланс

Обычное явление для колонизируемых областей это – половой дисбаланс. При этом заметна тенденция: чем больше поселение, тем наблюдается больший дефицит женщин. В целом, в поселениях численностью до 600 человек женщин больше, чем мужчин, но с ростом поселения ситуация постепенно меняется. (Можно только отметить в качестве исключения села Павловка и Новожастьково Григорьевской волости (384 мужчин на 449 женщин и 671 мужчин на 688 женщин соответственно)¹). По-видимому, это связано с тем, что с укрупнением населенного пункта появляется значительное число мужчин-одиночек, специализирующихся в деятельности, не касавшейся напрямую сельского хозяйства, а потому не требующих категорично создания семьи. Подтверждает эту идею ситуация в городах, где половой дисбаланс был максимальным (см. табл. 3).

В целом по Приморской области наблюдается превышение числа мужчин над женщинами – 752 женщины на 1000 мужчин. В разных группах населения этот дисбаланс существенно отличается. На каких основаниях он формировался?

Крестьяне-переселенцы из Европейской России переезжали семьями, и примерно были сбалансированы в половом отношении. Такая ситуация прослеживается по спискам переселившихся в край морским путем в 1883 году. Но постепенно ситуация несколько ухудшается. По данным на 1915 год в сельских поселениях примерно 9 женщин на 10 мужчин.

- Семьи корейских переселенцев также сбалансированы. Обращает на себя внимание факт, что в поселениях с преобладающим числом корейцев количество женщин значительно выше среднего.

- Несмотря на принятое в отечественной историографии мнение, согласно рассматриваемым переписям среди коренного населения значительного полового дисбаланса не было, во всяком случае, он не сильно отличался от ситуации в условно "русской" общине. И, кстати, обращает на себя внимание крайне незначительная численность мужчин-одиночек среди аборигенов, что противоречит, например, информации В.К. Арсеньева, который в недостатке женщин у орочей видел главную причину их быстрого вымирания (**Арсеньев В.К. Путевой дневник № 2, сентябрь 1906. АОИАК. Ф. 14, Оп. 1, Д. 2, Л. 26**)².

- В крае оставалось значительное число окончивших службу младших чинов, а также отбывших каторгу на Сахалине. Это были в подавляющем большинстве мужчины.

- Женщин среди китайцев было ничтожное количество.

- Уже в начале XX века в крае был значительный контингент приезжающих на временные работы и службу (чиновники, строительство, рыбный промысел и т.д.).

Результаты пространственного анализа

В результате проведения пространственного анализа мы обнаружили ряд интересных закономерностей расселения крестьян по территории Приморской области.

Во-первых, мы отмечаем, что этот регион для исследуемого периода в экономическом отношении может быть разделен на как минимум три зоны (рис. 3.):

¹ В целом по Приморской области, если рассматривать половой дисбаланс не среди всего населения, а только среди семейных (тем самым исключив мужчин-одиночек, часто временных жителей региона), что более показательнее, то мы обнаружим, что только в 12% всех поселений число женщин преобладает над числом мужчин.

² АОИАК – архив Общества изучения Амурского края

Таблица 3. Половой состав населения Приморской области по этническим группам
Table 3. Sex composition of the population of the Primorsky region by ethnic groups

	Одиночек	Семей	Муж	Жен	Всего	Человек в семье	Женщин на 1000 мужчин
Гиляки	72	1222	3380	2827	6207	5	836
Гольды	25	618	2267	2063	4330	7	910
Орочи	7	203	711	608	1319	6,5	855
Тазы	37	97	291	201	492	4,7	691
Тунгусы	7	45	142	119	261	5,6	838
Якуты	6	12	36	18	54	4	500
Коренное население в целом	154	2197	6827	5836	12663	5,7	855
Русские	3279	48852	160842	145003	305845	6,2	902
русское население	100% русские поселения						972
	преобладающие русские						950
	корейско-русские поселения						1121
	казацкие						909
	города						755
корейское население	100% корейские поселения						991
	преобладающие корейцы						934
	русско-корейские поселения						815
	города						463
коренное население	поселения со 100% коренным населением					6,3	908
	с преобладающим коренным населением (более 50%)					5,4	842
	с преобладающим русским населением (более 50%)					5,3	726
	с преобладающим корейским населением (более 50%)					4,6	1007
	города						528
китайцы	сельские районы						618
	города						55

Источник: [9].

Source: [9].

1. Южно-Уссурийский край (российская территория к югу от линии ст. Буссе на Уссури – пост Св. Ольги на побережье Японского моря) с правобережьем р. Уссури до Хабаровска (включая нижн. течения рр. Иман и Хор) (341 111 чел.)³.

2. Среднее течение Амура с Тунгусской волостью и Бирским участком до устья (в основном правый берег) (25 481 чел.).

3. Северный Сахалин (7 347 чел.).

Расселение крестьянства в первую очередь определялось внешними условиями и потребностями рынка.

³ Все подсчеты проведены авторами по [9].

Таблица 4. Физико-географические условия для формирования успешных сельскохозяйственных поселений в досоветский период в Южно-Уссурийском крае
 Table 4. Physical and geographical conditions for the formation of successful agricultural settlements in the pre-Soviet period in the South Ussuri Territory

Критерий	Количество поселений	% от числа всех поселений	Проживает на этой территории (чел.)	% от численности населения	%%
Высота над ур. моря					
до 100 м	288	62,3	168 087	70,5	95,5
100-200 м	133	28,8	59 623	25	
выше 200 м	41	8,9	10 593	4,5	
Ср. t августа					
выше 20°C	431	93,3	232 925	97,7	97,7
ниже 20°C	31	6,7	5 378	2,3	
Осадки в августе (мм)					
110-120	202	43,7	148 020	62,1	93,8
120-130	206	44,6	75 478	31,7	
130-140	28	6,1	6 836	2,9	
больше 140	26	5,6	7 969	3,3	
Тип почв*					
98	41	8,9	14 172	5,9	89,6
175	56	12,1	45 126	18,9	
52	67	14,5	33 327	14	
53	101	21,9	69 483	29,2	
188	108	23,4	51 514	21,6	
другое	81	17,5	21 954	10,4	

*Типы почв:

52 - Дерново-палево-подзолистые и подзолисто-буроземные

53 - Дерново-палево-подзолистые и подзолисто-буроземные глубокоглееватые и глеевые

98 - Бурые лесные слабонасыщенные (буроземы слабонасыщенные)

175 - Луговые дифференцированные (в том числе осолоделые)

188 - Пойменные слабокислые и нейтральные

Источник: составлено авторами.

Source: compiled by the authors.

Первая зона была наиболее заселена, имела выраженную земледельческую направленность в качестве основы экономического хозяйствования (при этом практиковался широкий спектр промысловой деятельности, транспортные услуги, временная работа в городах и в строительных проектах).

Во второй зоне земледелие встречалось в основном в виде огородничества и имело ограниченный характер с ориентацией на хабаровский рынок. Как правило, негородское население занималось лесозаготовками для нужд армии, Хабаровска и Амурского пароходства, сезонной охотой и рыболовством.

На Сахалине практически господствовали местные традиционные промыслы, охота и рыболовство.

Для нас было наиболее интересно исследовать расселение крестьян, поэтому наибольшее внимание мы уделили первой зоне, и более конкретно – Южно-Уссурийскому краю (238 303 чел.).

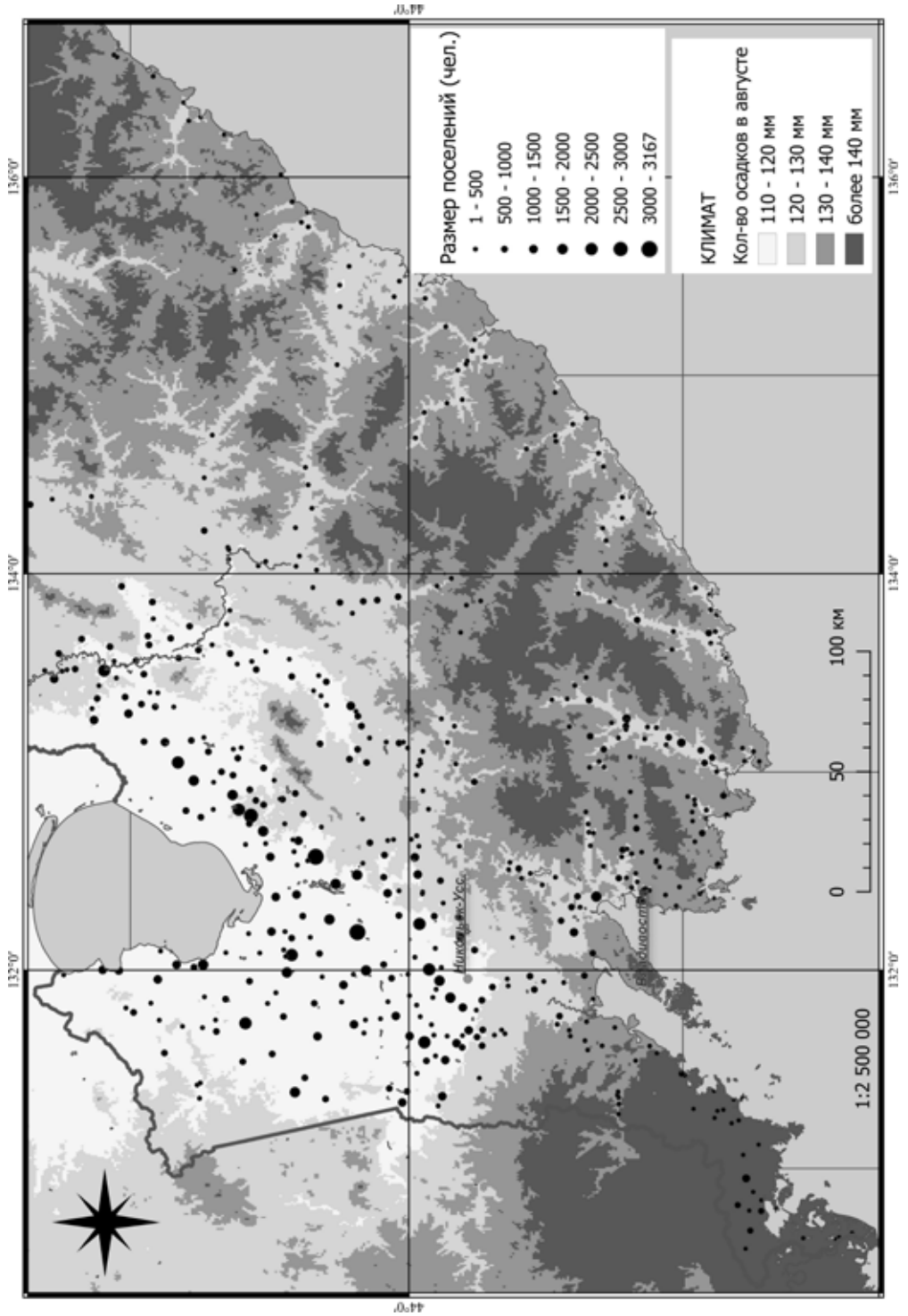


Рис. 4. Среднее количество осадков в августе в Южно-Уссурийском крае.

Fig. 4. Average rainfall in August in the South Ussuri Territory.

Источник: составлено авторами.

Source: compiled by the authors.

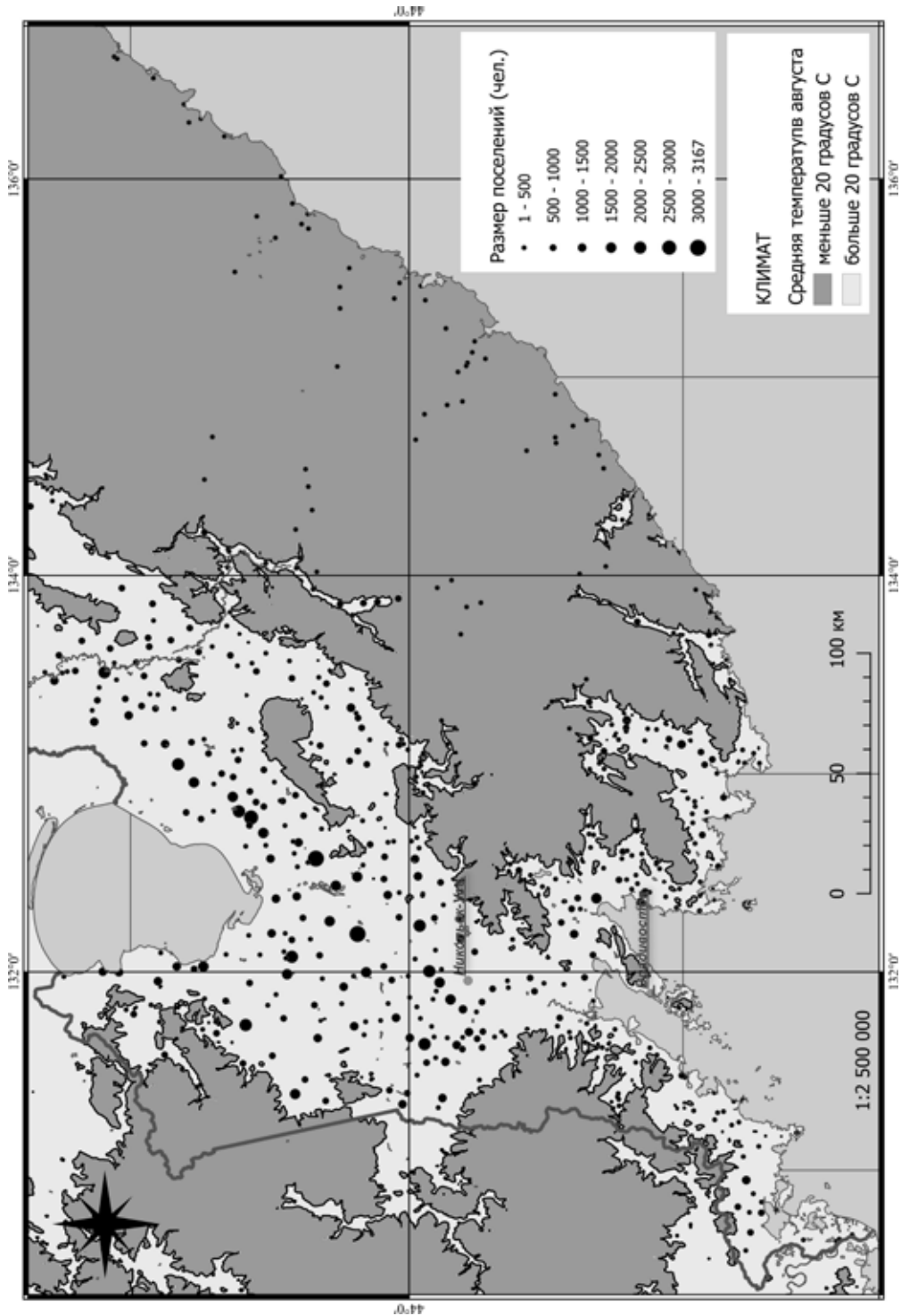


Рис. 5. Средняя температура воздуха в августе в Южно-Уссурийском крае.

Fig. 5. The average air temperature in August in the South Ussuri Territory.

Источник: составлено авторами.

Source: compiled by the authors.

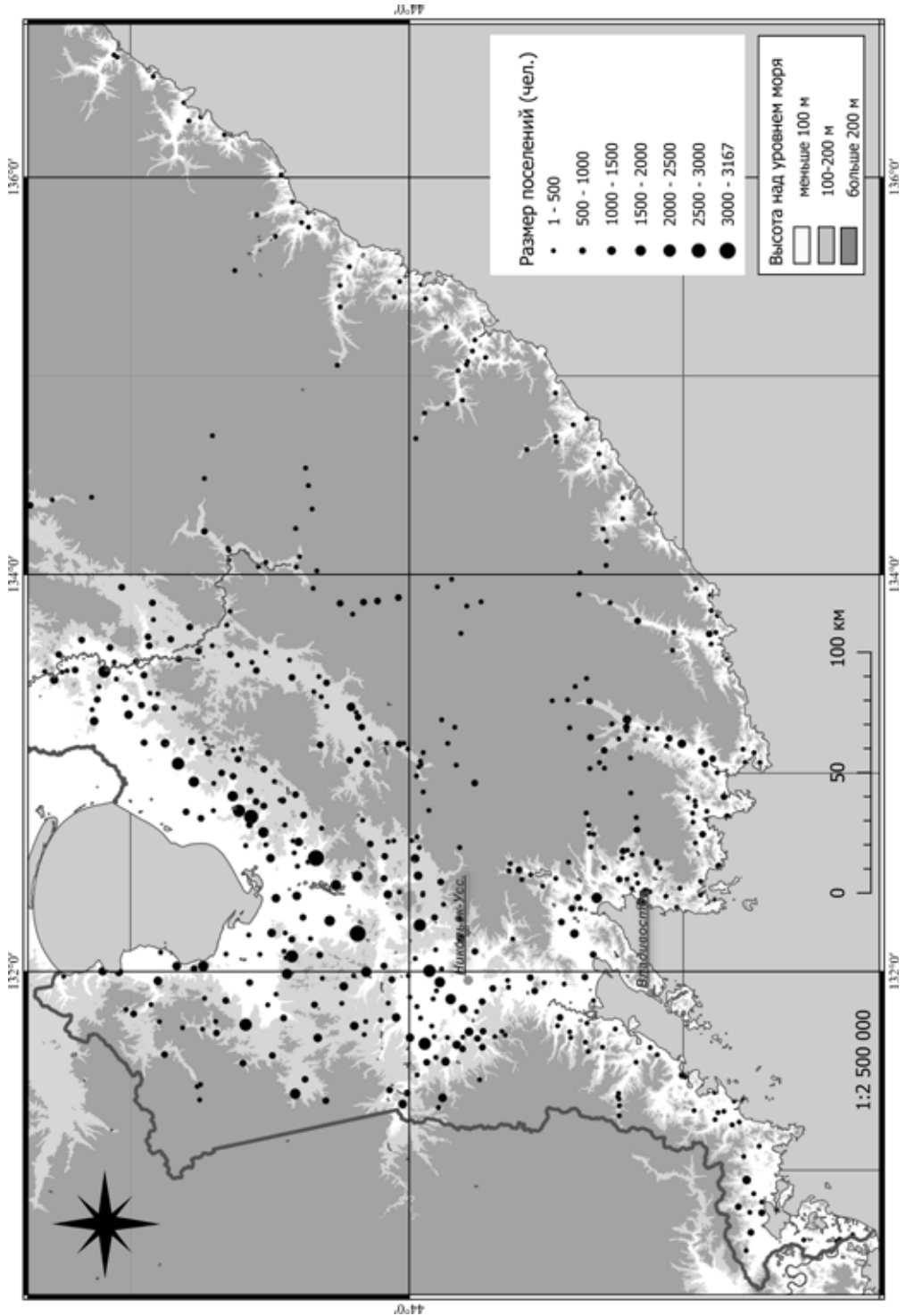


Рис. 6. Распределение сельских поселений в зависимости от высоты над уровнем моря на 1915 г.
 Fig. 6. Distribution of rural settlements depending on the height above sea level in 1915.

Источник: составлено авторами.
 Source: compiled by the authors.

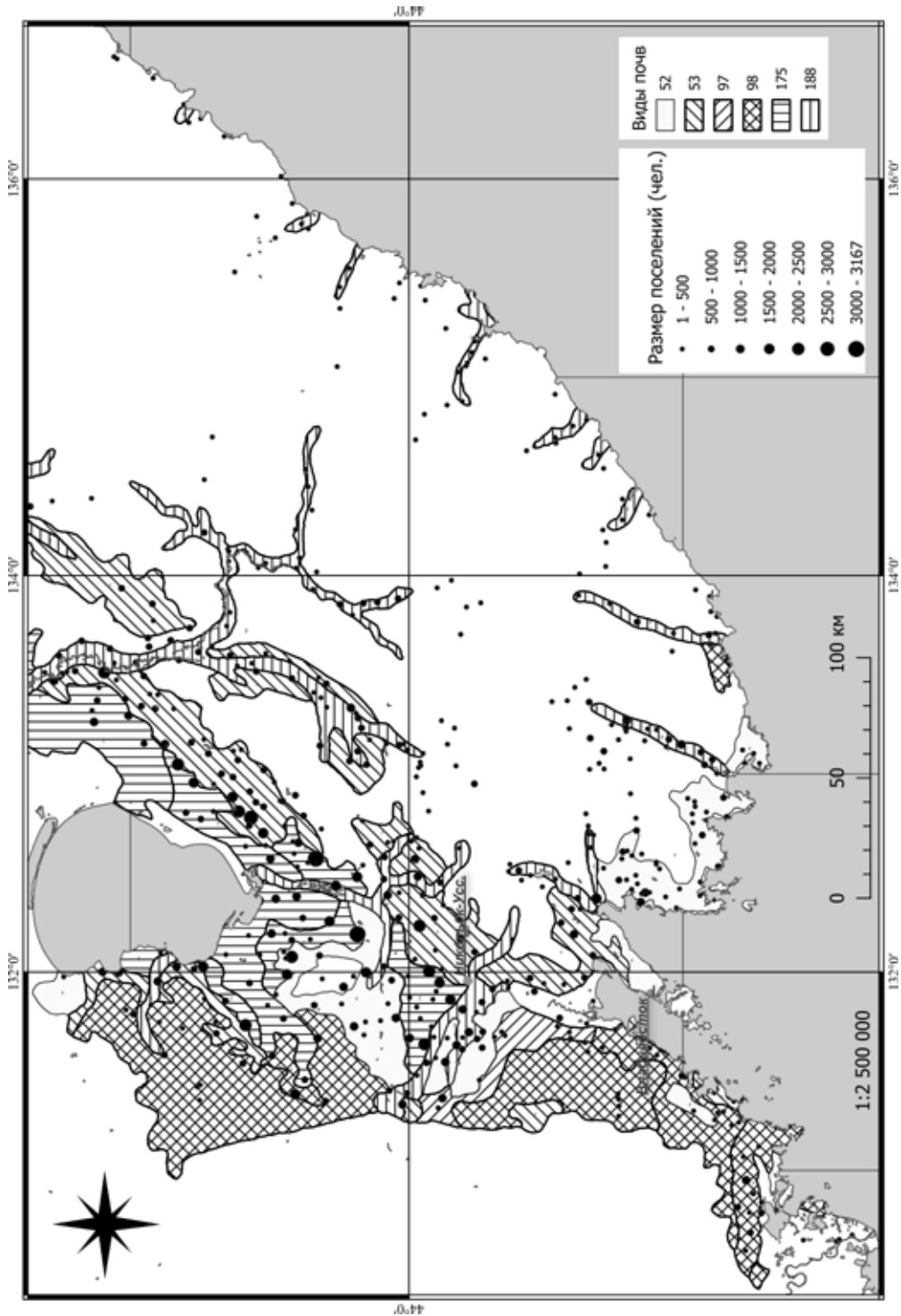


Рис. 7. Наиболее эксплуатируемые в сельском хозяйстве виды почв Южно-Уссурийского края на 1915 г.
 Fig. 7. The most exploited in agriculture types of soils in the South Ussuri Territory in 1915.

Источник: составлено авторами.
 Source: compiled by the authors.

Используя усредненные климатические, гипсометрические и почвенные данные, мы выяснили, что подавляющее большинство населенных пунктов (кроме "транзитных", то есть расположенных на путях сообщений, на перевалах) соответствуют территориям, расположенным (*см. табл. 4.*):

- на высоте ниже 200 м над уровнем моря;
- со средней температурой августа (самый теплый месяц) выше 20°C;
- с количеством осадков в августе менее 130 мм;
- на 5 видах почв (из 306, определяемых на российской территории).

Некоторые из этих аргументов легко объяснимы. Так, например, для Южно-Уссурийского края критически важное значение играли (и играют сейчас) наводнения, вызванные тайфунами (их наибольшая интенсивность приходится на август-сентябрь). Особенно в период сбора урожая. Поэтому так важно низкое значение осадков: чем ниже это значение для августа, тем лучше. Исключением является самый юг Южно-Уссурийского края т.н. Посьетский район, заселенный практически полностью корейцами. Все попытки Переселенческого управления привлечь в этот район русских крестьян оказались безуспешными.

На расселение не влияли температуры воздуха зимой, но границы распределения успешных сельских поселений сильно коррелируют с величиной летней температуры, особенно в июле и августе: чем она выше, тем больше поселений и их население. Корреляция здесь существенно заметна по изотерме 20°C.

Зависимость от рельефа объяснить трудно – мы были удивлены фактом, что успешные сельские поселения располагаются до 200 м над уровнем моря. Это очень несущественная величина, и разница, например, с участком на высоте 300 м в температуре, почвах и величине осадков минимальна. Однако факт остается фактом – крестьяне предпочитали селиться как можно ниже.

Большинство поселений располагается на видах почв, представленных на *рис. 7*. Показательно, что поселения вне зон распространения этих почв, очень немногочисленны. Стоит отметить, что из этих наиболее используемых крестьянами почв к северу, в среднем течение Амура, обнаруживаются лишь три – 53, 98 и 175.

Выводы

Очень важным техническим моментом переселения крестьян на юг Дальнего Востока был его свободный характер. Дело даже не в том, что люди мигрировали, исходя только из собственного желания и своих представлений о своем новом – лучшем – месте для жизни. Нам более важно, что люди достаточно свободно выбирали это самое место. Конечно, эта свобода имела свои ограничения. Как правило, предлагался выбор из уже нарезанных участков в различных частях области, но отдельная семья или община могли и самостоятельно найти новое место или переселиться на новое. Это отчасти подтверждается значительным числом заимок и хуторов на этой территории. Вполне можно сказать, что крестьяне сами выбирали ландшафты, на их взгляд, наиболее подходящие для традиционного для них вида деятельности. Есть исторические примеры, когда крестьяне иногда ошибались с выбором места, но в основном прежний опыт оказывался здесь чрезвычайно полезен. И здесь стоит отметить недооцененную в современной исторической науке роль ходяков, определявших место для будущего поселения, и для себя, и для своей общины. Как определялось это место, практически неизвестно. Есть только упоминание у В.К. Арсеньева, что качество почвы оценивалось по наличию на участке зарослей полыни. Однако логистика переселения на Дальний Восток требовала приезда переселенцев ранней весной, когда оценить продуктивность ландшафта по таким признакам было затруднительно. Тем не менее повторим, ошибки здесь были нечасты.

Для нас же здесь важно то, что несмотря на многие тысячи километров, разделяющих родину переселенца от его новой среды обитания, он может найти нечто общее в этих ландшафтах, может использовать прежние навыки на новом месте и успешно адаптируется. Эти знания вполне могут быть использованы в проведении современных проектов организованных миграций.

Литература

1. Арсеньев В.К. Краткий военно-географический и военно-статистический очерк Уссурийского края 1901–1911 гг. : [Текст и] прил. / В.К. Арсеньев. Хабаровск : тип. Штаба Приамур. воен. окр., 1912. 335 с.
2. Буссе Ф.Ф. Переселение крестьян морем в Южно-Уссурийский край в 1883–1893 годах / Ф.Ф. Буссе. - Санкт-Петербург : тип. т-ва "Обществ. польза", 1896. [4], IV, 166, 57 с.
3. Карта местностей, тяготеющих к Амурской железной дороге. Сост. Э.Э. Анерт, 1913.
4. Карта Приморской области. Сост. А.Г.Пеетс, 1920
5. Future climate, 2.5 minutes spatial resolution. Climate 2.5' reduced monthly data from CMIP6 for GCM BCC-CSM2-MR scenario SSP 370 for the period 2021–2040 // WorldClimе. URL: https://www.worldclim.org/data/cmip6/cmip6_clim2.5m.html (дата обращения: 31.03.2022 г.)
6. Historical climate data. WorldClim version 2.1 climate data 30 seconds maps for 1970–2000 // WorldClimе // WorldClimе. URL: <https://www.worldclim.org/data/worldclim21.html> (дата обращения: 31.03.2022 г.)
7. Материалы по обследованию крестьянских хозяйств в Приморской области / Сост. А. Меньщиков; Под ред. А.А. Татищева. Т. 1-; Переселенч. упр. Г.У.З. и З. Саратов : Губ. правл., 1911–1917. Старожилы-стодесятильники : Таблицы. 1911. [2], II, LVI, 553 с.
8. Меньщиков А.А. Опыт исследования экономического положения новоселов 1906, 1907 и 1908 гг., в Приморской области, по данным подворно-статистического обследования в декабре 1908 и январе 1909 годов / Под ред. М.Н. Савинского. Владивосток: Примор. обл. стат. ком., 1909 (обл. 1910). X, 100 с.
9. Населенные и жилые места Приморского района : Крестьяне. Инородцы. Желтые : Перепись населения 1–20 июня 1915 г. М-во земледелия. Примор. переселенч. район. Стат. отд. – Владивосток : тип. Примор. обл. правл., 1915. XVI, 136 с.
10. Обзор Приморской области за 1914 год - Владивосток : тип. Приморского обл. правл., - 1916. [1], III, 106, [83] с.
11. Росстат. URL: https://rosstat.gov.ru/storage/mediabank/Popul_Comp2022_Site.xls (дата обращения: 31.03.2022 г.)
12. Сборник главнейших официальных документов по управлению Восточной Сибирью : Изд. по распоряжению ген.-губернатора Вост. Сибири Д.Г. Анучина. Т. 2. Иркутск : тип. Штаба Вост. сиб. воен. окр., 1883. Переселение русских людей в Приамурский край. Вып. 3. О кругосветном переселении в Южно-Уссурийский край и устройстве там 1-й партии переселенцев, отправленной из Одессы в 1883 году. - Иркутск, 1884. 434 с.
13. Справочная книга о земельных отводах в Приморском переселенческом районе : Сост. к 1 янв. 1913 г. Владивосток: Примор. переселенч. р-н, 1913. [6], 640, XVI с.
14. Схематическая карта Иманского уезда Приморской области. Издание переселенческого управления, 1917.
15. Схематическая карта Никольск-Уссурийского уезда Приморской области. Издание переселенческого управления, 1917.
16. Схематическая карта Ольгинского уезда Приморской области. Издание переселенческого управления, 1917.
17. Цифровая почвенная карта РФ масштаба 1:2500000 (Фридланд, 1988) в формате ESRI-shape из Единого государственного реестра почвенных ресурсов России // Московский государственный университет им. Ломоносова. URL: <http://egrpr.soil.msu.ru/download.php> (дата обращения: 31.03.2022 г.)
18. Asian Historical Statistics Project // Institute of Economic Research, Hitotsubashi University. URL: <https://www.ier.hit-u.ac.jp/COE/Japanese/discussionpapers/DP97.9/fhyo2.html> (дата обращения: 31.03.2022 г.)
19. China Statistical Yearbook 2021 // National Bureau of Statistics of China. URL: <http://www.stats.gov.cn/tjsj/ndsj/2021/indexeh.htm> (дата обращения: 31.03.2022 г.)
20. Japan Statistical Yearbook 2022. Statistics Bureau. Ministry of Internal Affairs and Communications of Japan. 2022. 758 p.
21. Resampled SRTM data. Spatial resolution approximately 30 meter on the line of the equator. Consortium for Spatial Information // CGIAR-CSI). URL: <https://srtm.csi.cgiar.org/srtmdata/> (дата обращения: 31.03.2022 г.).

References

1. Arseniev V.K. A brief military-geographical and military-statistical sketch of the Ussuri Krai 1901–1911. Khabarovsk, Printing House of the Priamur Military District Staff, 1912. 335 p. (In Russ.)
2. Busse F.F. Resettlement of peasants by sea to the South-Ussuriysk territory in 1883–1893. St. Petersburg, 1896. 57 p. (In Russ.)
3. Map of localities adjoining the Amur railway. Compiled by. E. E. Anert, 1913.

4. Map of Primorskaya region. Compiled by. A. G. Peets, 1920.
5. Future climate, 2.5 minutes spatial resolution. Climate 2.5' reduced monthly data from CMIP6 for GCM BCC-CSM2-MR scenario SSP 370 for the period 2021–2040 // WorldClim. URL: https://www.worldclim.org/data/cmip6/cmip6_clim2.5m.html (accessed 31.03.2022).
6. Historical climate data. WorldClim version 2.1 climate data 30 seconds maps for 1970–2000// WorldClim. URL: <https://www.worldclim.org/data/worldclim21.html> (accessed 31.03.2022).
7. Materials on survey of farms in Primorsky Region. Starozhilnye stozhitniki (Ed. by A.A. Tatishchev), - The publication of the Resettlement Department of the Main Directorate of Land Management and Agriculture. In 4 vols. Saratov, 1911. (In Russ.)
8. Menshchikov A. Experience in research of economic condition of new settlers in 1906, 1907 and 1908 in the Primorsky region from the data of house-hold statistical survey in December 1908 - January 1909. - Edition of the Primorsky Regional Statistical Committee, Vladivostok, 1910. 351 p. (In Russ.)
9. Settlements and dwellings of Primorsky district. Peasants. Natives. The Yellows. Census of the population June 1–20, 1915. Vladivostok, 1915. 96 p. (In Russ.)
10. 1914. Survey of Primorsky region. Supplement to the annual report - Vladivostok, 1916. 106 p. (In Russ.)
11. Rosstat. URL: https://rosstat.gov.ru/storage/mediabank/Popul_Comp2022_Site.xls (accessed 31.03.2022).
12. Collection of the Main Official Documents on Management of East Siberia. Volume II. Resettlement of Russian people to the Amur region. Part. III. On the resettlement to the South-Ussuriyskiy Krai and the 1st party of settlers sent from Odessa in 1883. Irkutsk, 1884. 434 p. (In Russ.)
13. Reference book on the land allotments in Primorsky Krai by January 1, 1913. Publication of the Primorsky Regional Statistical Committee, Vladivostok, 1913. 434 p. (In Russ.)
14. Schematic map of Iman district, Primorsky region. Published by the Resettlement Department, 1917.
15. Schematic map of Nikolsk-Ussuriisk district, Primorsky region. Edition of the Resettlement Department, 1917.
16. Schematic map of Olginsky district, Primorsky region. Edition of the Resettlement Department, 1917.
17. Digital soil map of the Russian Federation at a scale of 1:2500000 (Friedland, 1988) in ES-RI-shape format from the Unified State Register of Soil Resources of Russia // Lomonosov Moscow State University. Lomonosov Moscow State University. URL: <http://egrpr.soil.msu.ru/download.php> (accessed 31.03.2022).
18. Asian Historical Statistics Project // Institute of Economic Research, Hitotsubashi University URL: <https://www.ier.hit-u.ac.jp/COE/Japanese/discussionpapers/DP97.9/fhyo2.html> (accessed 31.03.2022) (In Japanese)
19. China Statistical Yearbook 2021 // National Bureau of Statistics of China. URL: <http://www.stats.gov.cn/tjsj/ndsj/2021/indexeh.htm> (accessed 31.03.2022) (In English)
20. Japan Statistical Yearbook 2022. Statistics Bureau. Ministry of Internal Affairs and Communications of Japan. – 2022. – 758 p. (In English)
21. Resampled SRTM data. Spatial resolution approximately 30 meter on the line of the equator. Consortium for Spatial Information // CGIAR-CSI). URL: <https://srtm.csi.cgiar.org/srtmdata/> (accessed 31.03.2022).



Информация об авторах

Сергей Викторович Ткачев, канд. полит. наук, ведущий научный сотрудник Института демографических исследований ФНИСЦ РАН, Москва, Россия, e-mail: sertk@mail.ru

Наталья Николаевна Ткачева, канд. полит. наук, доцент Дальневосточного федерального университета, Владивосток, Россия, e-mail: nataltk@mail.ru

Information about the authors

Sergei V. Tkachev, Candidate of Political Sciences, Leading Researcher, Institute for Demographic Research, RAS, Moscow, Russia, e-mail: sertk@mail.ru

Natalia N. Tkacheva, Candidate of Political Sciences, Associate Professor, Far Eastern Federal University, Vladivostok, Russia, e-mail: nataltk@mail.ru

Поступила в редакцию

(Received) 23.04.2022

Одобрена после рецензирования

(Approved) 08.08.2022

Принята к публикации

(Accepted) 22.08.2022