

Научная статья  
УДК 623.1/3(571.6)  
<https://doi.org/10.24866/1998-6785/2024-1/57-68>

## Фортификация и внутренняя планировка Екатерининского городища – памятника чжурчжэньской культуры государства Восточное Ся (1215–1233 гг.)

Татьяна Афанасьевна Васильева  
Институт истории, археологии и этнографии народов Дальнего Востока ДВО РАН,  
Владивосток, Россия, [vasiljeva\\_ta@bk.ru](mailto:vasiljeva_ta@bk.ru)

**Аннотация.** Исследования горных городищ Приморья XIII в. дают возможность подойти к решению вопросов, связанных со строительством, планировкой, назначением этих городов. В статье приводятся материалы из раскопок Екатерининского городища – одного из памятников этого периода. Впервые в научный оборот вводятся данные, связанные с фортификацией и планировкой данной крепости. Это подтверждает сведения о том, что города Восточного Ся строились по определенным правилам, которые должны были обеспечивать оборону и защиту города от врагов и позволяли городскому населению жить не только во время войны, но и в мирный период. Полученные материалы дают основание выявить назначение Екатерининского городища как города-крепости – муокэ.

**Ключевые слова:** чжурчжэни, государство Восточное Ся, города, планиграфия, Внутренние города, жилища

**Для цитирования:** Васильева Т. А. Фортификация и внутренняя планировка Екатерининского городища – памятника чжурчжэньской культуры государства Восточное Ся (1215–1233 гг.) // Ойкумена. Регионоведческие исследования. 2024. № 1. С. 57–68. <https://doi.org/10.24866/1998-6785/2024-1/57-68>

Original article  
<https://doi.org/10.24866/1998-6785/2024-1/57-68>

## Fortification and internal layout of the Ekaterinovskoe walled town – a monument of the Jurchen culture of the Eastern Xia state (1215–1233)

Tatyana A. Vasilyeva  
Institute of History, Archeology and Ethnography of the Peoples of the Far East, Far Eastern Branch  
of the Russian Academy of Sciences, Vladivostok, Russia, [vasiljeva\\_ta@bk.ru](mailto:vasiljeva_ta@bk.ru)

**Abstract.** Research of walled townes of Primorye in the 13th century provide an opportunity to approach issues related to the construction, planning, and purpose of these cities. The article presents materials from excavations of the Ekaterinovskoe walled town, one of the monuments of this period. For the first time, data related to the fortification and layout of this fortress is being introduced into scientific circulation. This confirms the information that the cities of the Eastern Xia period were built according to certain rules, which were supposed to ensure the defense and protection of the city from enemies and allowed the urban population to live not only during war, but also during peace. The obtained materials give grounds to reveal the purpose of the Ekaterinovskoe walled town as a fortified city – mouke.

**Key words:** Jurchen, state of Eastern Xia, cities, planigraphy, Inner Cities, dwellings

**For citation:** Vasilyeva T. A. Fortification and internal layout of the Ekaterinovskoe walled town – a monument of the Jurchen culture of the Eastern Xia state (1215–1233) // Ojkumena. Regional researches. 2024. No. 1. P. 57–68. <https://doi.org/10.24866/1998-6785/2024-1/57-68>

---

Начало XIII в. стало губительным для чжурчжэньского государства Цзинь из-за постоянных войн с монголами и восстаний в самом государстве. Непрестанные угрозы вынудили военачальника Пусянь Ваньну со своим войском совершить переход на восток до современного Приморья и объявить о создании в 1215 г. нового чжурчжэньского государства Восточное Ся (Дун Ся) [2, с. 544, 561]. Образованные владения наследовали не только цзиньские земли, но и государственное устройство, систему иерархии. С этим временем на территории современного Приморья связан расцвет градостроительства, экономической жизни, торговли. На государственной земле возводились многочисленные горные городища, строительство которых было обязательной частью казенных общественных работ, благодаря чему обеспечивалась оборона, а также производство, транспортировка, хранение и распределение важнейших материалов и продуктов [12, с. 80–81]. На города-крепости возлагались военно-оборонительные, административные, экономические и культурные задачи [12, с. 15]. Горные городища чжурчжэньского времени в Приморье были способны противостоять натиску как внешнего врага, так и соседей. Строились они с учетом собственного опыта и умений предшественников в их возведении, а также использовались знания и навыки в сооружении горных горо-

дищ, расположенных рядом и схожих по рельефу местностях Когурё и Корё [3, с. 57]. Тщательно подбиралось место расположения крепости. Предпочтение отдавалось возвышенностям с тремя труднодоступными сторонами и выходом в долину. Все это окружалось крепостной стеной. Внутри должно присутствовать ущелье или распадок, где могли скрываться защитники крепости. Также в укреплении были необходимы источники пресной воды в случае осады.

Форма и фортификационные сооружения горных городищ Приморья целиком зависели от рельефа местности, выбранной для строительства. Как отмечается в истории государства Цзинь – "Цзинь-ши", избрав хорошие места, на них заводили военное поселение и, расселив отряды, производили посевы, охраняли поселения [9, с. 209]. Институт военных поселений (мэньань и моукэ) у чжурчжэней известен со времени образования государства Цзинь. В разное время они наделялись неодинаковыми полномочиями, но с комплексом неразделенных функций: общественной, экономической, военной [6, с. 55–57]. Данная структура была приспособлена к постоянному полувойсному функционированию. Эти коллективы обеспечивали себя всем необходимым и не забывали про военную тренировку. Немаловажным фактором было и то, что они получали от правительства казенные наделы на льготных условиях, тягловый скот и сельскохозяйственный инвентарь [6, с. 130]. Взамен землевладельцы выступали единственной массовой опорой власти. Была определена численность состава военных поселений – не менее 300 дворов [7, с. 81]. Но их количество также могло меняться. Для нормального функционирования города, который находился на самообеспечении, необходимо было, чтобы хозяйственная деятельность его населения носила комплексный характер и была приспособлена к потребностям как в мирной жизни, так и во время военных действий.

Экономическая стабильность предполагала неизбежность социальную – монолитность мэньань и моукэ, диктуемую обычаями и регламентацией, их боеспособность в военных и жизнеспособность – в мирных условиях [6, с. 136].

Екатериновское городище – один из интереснейших и достаточно хорошо изученных чжурчжэньских памятников (XIII в.) на территории Приморья. Оно возникло и существовало в этот период и должно было, как и многочисленные города-крепости, выполнять военно-оборонительную задачу, которая стояла перед военно-земледельческими поселениями типа моукэ.

Екатериновское городище находилось в бассейне р. Партизанской (р. Сучан) на оконечности южного отрога Ливадийского хребта, занимая открытый к востоку чашевидный склон сопки, разделенный распадком на две части, который спускается к широкой плодородной долине. Самая высокая его точка находится в юго-западной части на вершине сопки. По гребню сопки возведен мощный оборонительный вал протяженностью более 2,2 км. Он огораживает участок неправильной формы, повторяющий рельеф местности размерами в среднем 625 м с севера на юг и 718 м с востока на запад и площадью около 27 га (рис. 1). Высота крепостного вала в разных местах различна. В восточной части городища, где он проходит по пологому склону сопки, высота его более 4 метров. Незначительно он снижается в юго-восточной части и в месте поворота вал укреплен дополнительной насыпью с разрывом перед башней. В местах, где вал насыпан по краю крутых, почти отвесных склонов сопки со скальными выходами в южной части, его высота не превышает 0,5 метра. А в юго-западной оконечности, где по относительно пологому склону и далее по ложбине можно перейти на соседнюю гряду сопки, основной вал имеет высоту до 1 м и его внешняя поверхность обложена известняковыми гальками и кусками сланца. Помимо этого он укреплен двумя дополнительными невысокими валами со рвами между ними. Глубина рвов от гребня до низа – до 1 м. Ширина этой преграды 15–20 м. В 80 м от угловой башни к северу в основной насыпи сделан разрыв и к нему ведет перемычка через эти дополнительные валы и рвы. Таким способом был обустроен выход из города с юго-запада. Подходя к угловой башне, рвы огибают её и, поворачивая к югу, теряются. Примерно в 30 м от этой башни к юго-западу прослежен отсекающий ров, он служил дополнительной преградой, перекрывающей гребень сопки, по которому можно перейти на другой хребет и далее в долину, ведущую к г. Чандолаз, где находится ещё одно горное городище – Васильевское. Подобные преграды фиксируются на многих чжурчжэньских памятниках в Приморье [4, с. 42].

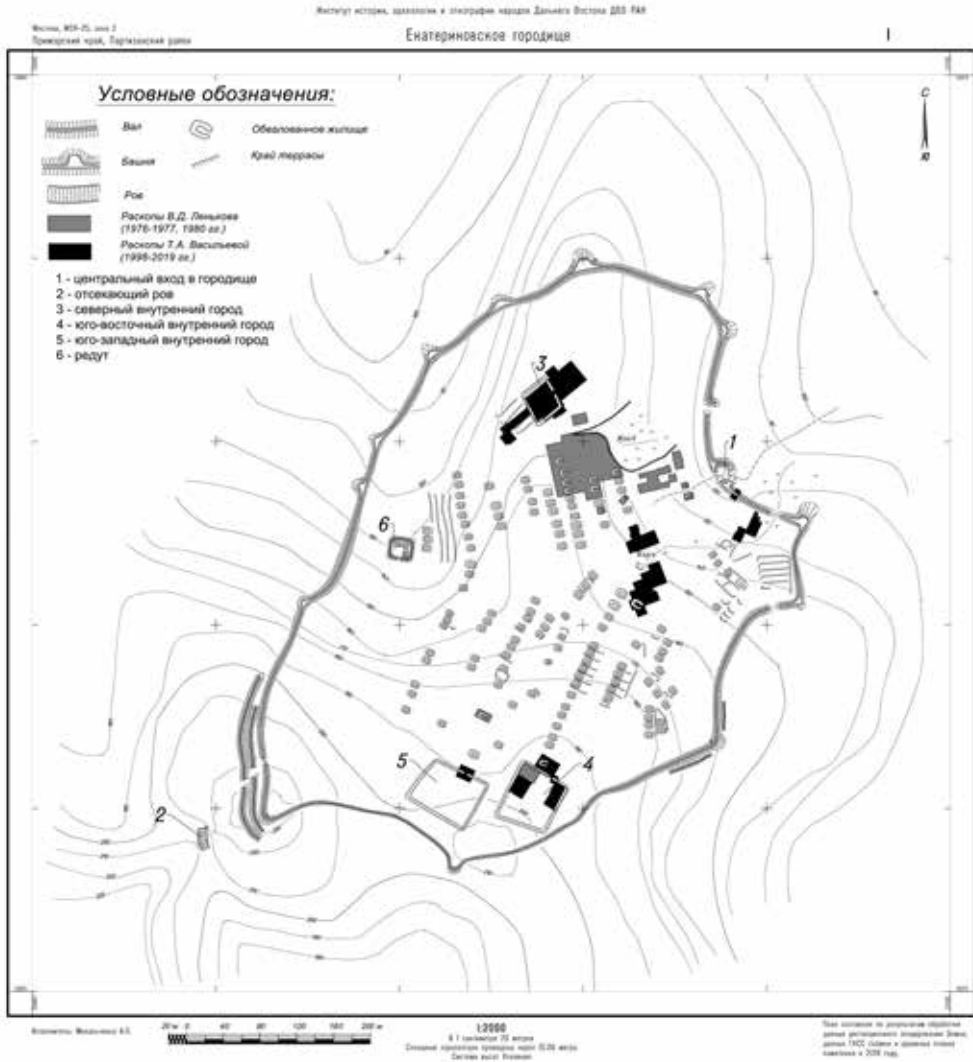


Рис. 1. План Екатериновского городища.

Fig. 1. Plan of the Ekaterinovskoe walled town.

Источник: составлено автором на основе результатов обработки данных дистанционного зондирования Земли, данных ГНСС съёмки и архивных планов памятника в 2019 г. исполненных А.П. Мельниченко.

Source: compiled by the author based on the results of the processing of the remote sensing of the Earth, the data of the GNSS of the shooting and archival plans of the monument in 2019 by A.P. Melnichenko.

Внутри городища под угловой башней из камней насыпана платформа размерами 20 x 10 м высотой до 0,5 м, на которой могло размещаться каменное орудие. Здесь же находились ядра и камни, которые при необходимости можно было использовать в качестве снарядов для катапульты.

Высота валов в северо-западной оконечности и с севера, несмотря на крутые склоны сопки, спускающиеся в долину ключа Тигрового, составляла 2-3 м.

По всему валу хорошо просматриваются остатки 14 земляных башен и башенных выступов, которые сооружены для усиления обороноспособности города. Их располагали по углам и по фронту с наружной стороны стен на расстоянии 30-80 м друг от друга и у ворот [6, с. 208]. Причем в восточной части городища, где склон был пологий, крепостная стена насыпалась с изгибом с выступающим углом поворота. Таким способом обеспечивался хороший обзор

и простреливаемость склонов на подступах к валу. На башнях также могли быть установлены камнететные машины. Верхняя площадка некоторых башен с северо-запада увеличена за счет насыпи с внутренней стороны вала. Скопления каменных ядер помимо юго-западной угловой башни находились между редутом и валом в северо-западной части городища. Нередки находки ядер в остатках жилищ и хозяйственных дворах на всех исследованных участках. Помимо этого некоторые башни могли быть наблюдательными сторожевыми пунктами.

Центральный вход в городище, укрепленный дугообразным захабом, находился с восточной стороны в самом низком месте распадка. Защитный вал образует камеру, её длина 22 м, ширина 10 м. Из городища вниз к долине р. Ольги (правого притока р. Партизанская) идет древняя дорога шириной 1,5 – 2 м, которая и сейчас не заросла деревьями. К сожалению, внутренняя камера входа в город разрушена. Из городища тяжелой техникой вывозили лес и по оставшейся колее, во время тайфунов и циклонов, поток воды смыл культурный слой и промыл овраг. С восточной же стороны вала, в местах, где наблюдаются неглубокие ложбины, в 80 м от центральных ворот к северу и югу сделаны два разрыва в вале, которые служили для сброса воды из городища во время таяния снега и сильных ливней и были дополнительными хозяйственными воротами – шлюзами. Сюда же стекает вода из двух родников, расположенных справа и слева от центральных ворот. Еще один разрыв в крепостной стене сделан с юго-восточной стороны в изгибе вала за второй башней и ведет в соседний распадок. Это были пятые ворота городища. Необходимость в такой мощной и продуманной фортификационной системе диктовалась политикой государства и отношениями с соседями. Эта сложная система защитных сооружений серьезно затрудняла захват города.

Чтобы выяснить способ сооружения оборонительного вала, в 15 м к юго-востоку от южной оконечности центральных ворот городища был сделан его разрез (рис. 1, 2). Перепад высоты с внешней стороны земляной насыпи составляет 6,09 м, а с внутренней – 3,44 м. Протяженность склона внешней стороны вала 11 м, а насыпи вала с внешней и внутренней сторон по 7 м. Возводился он на склоне сопки. Предварительно из очень вязкой желтой глины со щебенкой и крупными камнями формовалось основание. Его ширина 14,5 м. Подушка вала хорошо утрамбована, её мощность в центральной части 0,42-0,4 м, к краям она сходит на нет. На эту платформу насыпался довольно вязкий утрамбованный слой гумусированного суглинка со щебенкой и камнями мощностью тоже до 0,42 – 0,4 м, истончающийся к краям. Сверху – ещё один слой желтой щебенки с суглинком толщиной 0,4 м, перекрывающий слой гумусированной щебенки. Все три слоя были хорошо утрамбованы, плотные, вязкие. Далее, чередуясь между собой, шли десять слоёв гумусированного суглинка со щебенкой (черный) и желтой щебенки с суглинком толщиной от 0,1 до 0,3 м. По краям эти слои истончаются и опускаются, в то время как в центральной части они строго горизонтальны. Вверху под дерном – слой темного суглинка с камешками мощностью 0,2 м по гребню вала и исчезающий по краям. То есть вал насыпан способом чередования слоёв, так называемой техникой ханту. На месте разреза его высота от вершины до материка составляет 3,4 м.

В местах прохождения вала у выходов на дневную поверхность городища скальников (юго-западная, северо-западная часть города) поверхность вала покрыта камнями.

Подобная картина возведения валов на чжурчжэньских памятниках Приморья известна по материалам исследований Шайгинского, Ананьевского, Краснояровского городищ [13, с. 8–12]. Имеющийся археологический и летописный материал позволяет исследователям утверждать, что существовал единый принцип возведения оборонительных сооружений практически на всей северо-восточной части чжурчжэньской империи. Как пишет М.В. Воробьев: "...при закладке вала после возведения фундамента забивали сваи на месте предполагаемой стены и сколачивали деревянный каркас. Глину, замешанную со щебнем, засыпали в каркас и утрамбовывали, затем сыпали слой чистой земли, переставляли каркас выше, и все начинали сначала" [6, с. 209].

На Екатеринбургском городище нет дополнительных внешних оборонительных сооружений типа реданов.

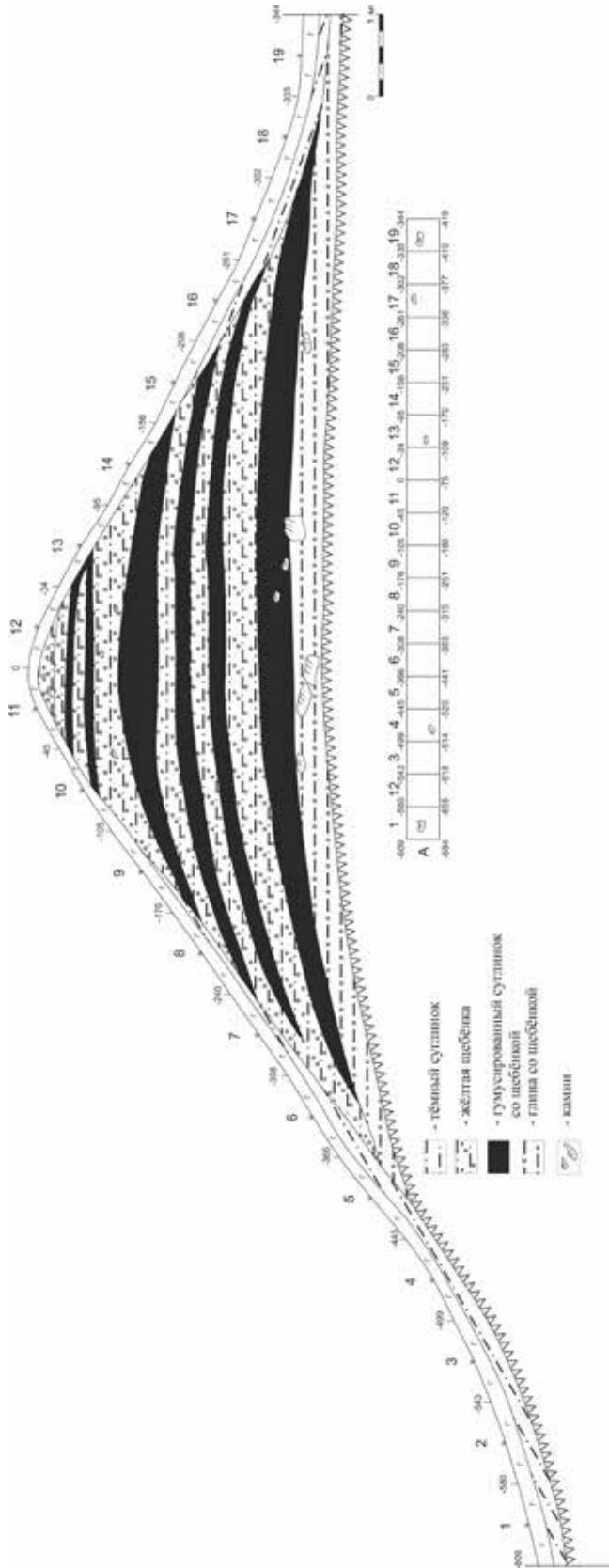


Рис. 2. Разрез вала Екатеринбургского городища.  
 Fig. 2. Section of the rampart of the Ekaterinovskoe settlement.  
 Источник: составлено автором.  
 Source: compiled by the author.

Мощные крепостные стены и продуманные фортификационные сооружения должны были защищать войска, население и город от нападений противника и сделать его практически неприступным. Конструкция защитных валов обеспечивала как достаточную прочность, так и исключение возможности прохода врага через эти стены.

Чжурчжэньский город строился по строгим правилам и планам, выработанным предшественниками и соседями с учетом особенностей места нового поселения и предписаний по организации внутреннего пространства сообразно тогдашним законам градостроительства. У него не было единого центра, вокруг которого возводилась городская застройка. Планировка города допускала несколько пунктов – общественных мест или сооружений, определяющих расположение жилых кварталов и хозяйственных построек, административных и иных зданий. Таким традиционным элементом организации пространства для горных городищ чжурчжэньского времени были Внутренние города, которые выделяются не только своими формой и площадью, но прежде всего функциями и окружением.

На Екатеринбургском городище три Внутренних города. В северо-восточной части городища находился неправильной формы четырехугольный участок размерами 33-35 x 39-41 = 1360 кв. м, окруженный невысоким (до 0,5-1 м) земляным валом и ориентированный стенами по сторонам света. Вход был с южной и восточной сторон и выглядел как разрыв в вале. К южным воротам от расположенных в распадке жилищ поднимается дорога. Ворота были оформлены, скорее всего, аркой под четырехскатной черепичной крышей. Внутри насыпаны шесть искусственных земляных платформ. Перед восточным входом над дренажной канавой – мостик из крупных камней. Всю центральную часть внутреннего города занимала насыпная хорошо утрамбованная площадка размерами 19 x 19 м, которая подходила к главенствующей здесь искусственной платформе с остатками жилища. Это пространство вполне могло быть местом, где принимали посланников из центра или собирали горожан для оглашения распоряжений и указов.

В северном и южном углах внутреннего города находились прямоугольные в плане наземные жилища площадью по 80 кв. м. Каждое отапливалось тремя автономными каналами. Скорее всего, жилища такой площади и с раздельными лежанками служили казармами или местом для временного поселения представителей государственной власти либо иногородних посетителей. В жилищах внутреннего города нет никаких хозяйственных приспособлений (ямы, ступы), почти нет бытовых вещей. Зато есть керамическая тушечница в форме параллелепипеда, три железных цепи от 3 до 3,4 м длиной, причем одна с замком и 15 сосудов цилиндрической формы, у которых на верхней плоской горизонтальной поверхности может быть чашечка или отверстия и которые использовались как подставки или сервировочные столики. Чаще всего их находят не в обычных жилищах рядовых горожан.

Определенная изолированность и защищенность, достигнутая невысоким валом, также относительная близость к центральным воротам и конструктивные особенности построек, своеобразии материала, полученного при исследовании северного внутреннего города, – все говорит о том, что тут располагались административные учреждения. Здесь чиновники, являющиеся представителями государственной власти и наделенные соответствующими полномочиями, занимались вопросами, связанными с организацией повседневной жизни города, его благоустройством, снабжением. Подобное назначение северного внутреннего города известно в средневековом Китае, ближайшем соседе чжурчжэней [12, с. 18, 98].

К юго-западному отрезку вала внутреннего города примыкают пять узких длинных (до 40 – 45 м) искусственных террас, вытянутых с востока на запад и укрепленных каменной кладкой с севера и юга, которая видна на дневной поверхности. Как правило, в чжурчжэньских городах на террасах, расположенных рядом с северным внутренним городом, находились государственные амбары или складские помещения.

В северо-западной, возвышенной части городища, находился ещё один огороженный участок – редут, укрепленный мощным земляным валом высотой до 2 м с выходом с южной стороны. Его размеры 20 x 20 м, он ориентирован по сторонам света стенами. Защита этого участка выглядит намного

внушительнее вала северного внутреннего города. Внутри прослеживаются три обвалованные западины, которые, к сожалению, вскрыты браконьерами. Такие усадьбы, с подобной планировкой, характерны для многих городищ чжурчжэньского времени в Приморье [14, с. 64, 66; 11, с. 26–27] и были, скорее всего, ставками военачальника или коменданта крепости. К востоку и северо-востоку от усадьбы-редута находились длинные искусственные террасы. Подобные же площадки находились в северо-восточном углу городища и к юго-востоку от центральных ворот.

Еще два выгороженных участка – внутренних города Екатеринбургского городища – находились в его южной части на склоне сопки на расстоянии 20 м друг от друга рядом с юго-западным отрезком внешнего вала. В плане это также неправильной формы четырехугольники, окруженные невысоким (до 1 м) валом, который сооружался более простым способом, чем внешний вал. На месте его создания насыпалась платформа из супеси, пропитанная глинистым раствором мощностью до 0,3 м. В этот слой уложены камни. После высыхания полученная основа становилась прочной. Следующим слоем насыпался серо-коричневый суглинок мощностью 0,2 м и над ним – светло-коричневый суглинок мощностью 0,44 м на гребне вала и доходящий до 0,14 – 0,18 м на склоне. Ориентированы внутренние города углами по сторонам света. Размеры юго-восточного – 51 x 55 x 49 x 68 = 3075 кв. м. На его территории хорошо видны искусственные террасовидные площадки, три из которых исследованы.

Вход в оба города находился с северо-восточной стороны. В юго-восточном внутреннем городе разрыв в вале был обложен и укреплен камнями, часть из которых представляла вертикально стоящие плиты высотой от 0,42 до 0,51 м. Служили они, скорее всего, основанием или для укрепления деревянных конструкций ворот. Об этом говорят находки здесь крупных железных гвоздей с согнутыми шляпками и обломка железного штыря. В проеме находилось несколько плоских камней, которыми, вероятно, был вымощен вход, его ширина 3,6 м.

Поскольку внутренний город находился на склоне сопки, и самая низкая его часть расположена в северном углу, то для строительства здания была сооружена искусственная платформа из известняковых глыб и желто-серого суглинка с дресвой и щебенкой. Мощность подсыпки достигала 1,8 – 1,5 м. Края террасы укреплены кладкой из необработанных каменных плит и на ней были обнаружены остатки здания колоннадной конструкции № 1. Вся платформа покрыта ошлакованной до стеклообразного состояния обмазкой, выступающей на дневной поверхности. Под ней обнаружены четыре ряда каменных баз по 11 в каждом ряду. Только в центральной части площадки вместо четырех баз зачищены ямки от опорных столбов. Они предназначались для установки на них деревянных колонн, которые поддерживали, как правило, черепичную крышу. Размеры основания конструкции 7,5 x 18 м = 135 кв. м. В северо-восточной и юго-западной части строения находились открытые обогревательные печи в форме "замочной скважины", которые были образованы наклонными гранями мощных известняковых плит. Поскольку печи были открытыми, без вытяжной трубы, можно предположить, что здание должно быть павильонного типа, без сплошных стен в верхней части. Вход в здание находился с юго-восточной продольной стороны. В соседнем средневековом Китае следовали правилам единого стиля китайской архитектуры, сложившимися в древности и дожившими с небольшими изменениями вплоть до конца XIX в. [8, с. 347]. Чжурчжэни, завоевавшие северную часть территории Сунской империи, конечно же, были знакомы с достижениями соседей в области архитектуры и градостроительства и пользовались ими, добавляя свои традиционные элементы и детали. Здесь был стандартный тип постройки – одноэтажный павильон, прямоугольный в плане, сооруженный на каменной платформе, с открытой галереей вокруг здания или со стороны главного входа. В таких постройках колонны крепились балками, промежутки внизу заполнялись деревянными панелями, а сверху – деревянными решетками.

К северо-востоку в 17 м от здания колоннадной конструкции № 1 в восточном углу внутреннего города находилось здание № 2 подобной же конструкции. Оно также возведено на насыпной площадке высотой до 0,2-0,3 м, которая укреплена каменной кладкой по периметру. От вала платформа отделена ровиком-ливневкой. На возвышении зачищены три ряда каменных баз

по пять в каждом ряду. Размер основания строения  $9,75 \times 5,6 = 54,6$  кв.м. Вход находился с продольной северо-западной стороны в сторону первого здания. Крыша, вероятно, была двускатная с поднимающимися кверху углами, которые поддерживались колоннами выносной галереи, установленными в ямки, выкопанные перед зданием. Эти летящие карнизы создавали дополнительную защиту от дождя и позволяли пользоваться естественным освещением внутри помещения [8, с. 349].

Как правило, крыша зданий колоннадной конструкции должна быть покрыта черепицей, но на данном участке не было найдено ни одного её фрагмента. Вполне вероятно, что в качестве кровельного материала использовалась деревянная черепица (гонт) или солома (камыш). Они послужили отличным горючим материалом во время пожара, когда глиняная обмазка, которая была видна на дневной поверхности, расплавилась до стеклообразного состояния.

К юго-западу от здания № 2, за задней его стеной, также на насыпной платформе были исследованы остатки постройки каркасно-столбовой конструкции с двумя рядами ям от опорных столбов по четыре в каждом ряду. Размеры строения  $4 \times 9 = 36$  кв.м. Вход находился также с продольной стороны в сторону здания № 1. Крыша, вероятно, тоже была из деревянных дощечек (гонта) или соломы, как и на зданиях колоннадной конструкции.

Скорее всего, эта постройка была приспособлена для хозяйственных нужд, потребность в которых всегда присутствует в административных и общественных комплексах.

Можно предположить, что юго-восточный внутренний город с архитектурным ансамблем из двух зданий колоннадной конструкции был наделен общественными функциями. Здесь могли собирать жителей города для знакомства их с очередными указами и распоряжениями из столичных ведомств, а также решать какие-то общегородские дела и даже проводить праздники и торжества. И если первое строение благодаря обогревательным печам могло использоваться круглый год, то второе служило только в теплое время года.

В 20 м к западу от юго-восточного внутреннего города у южной границы городища находится юго-западный внутренний город. Это склон сопки с участком неправильной формы тоже огорожен невысоким (до 1 м) земляным валом. Его размеры  $60 \times 55 \times 66 \times 50 = 3307$  кв. м и ориентирован он также углами по сторонам света. Грунт для возведения северо-восточного участка вала брался из ям, расположенных у подошвы возводимого вала. В юго-восточной части раскопа находится яма 1 размерами  $3,5 \times 4$  м и глубиной до 0,5 м.

Исследование входа в юго-западный внутренний город, который был оформлен как проход-разрыв в вале с оползшими склонами земляной насыпи, показало, что на поверхности юго-восточного участка вала лежали разрозненные камни. Часть из них сползла вниз по склону. Ширина прохода 2,8 м. Оконечность северо-западного участка вала укреплена кладкой, состоящей из крупных камней, выложенных по округлому контуру этой поверхности. Крупные камни зачищены на насыпи западного отрезка вала этого участка. На протяжении трёх метров земляная насыпь завалена беспорядочно лежащими камнями. Камни крупные, сваленные беспорядочно. Вполне возможно, что они были приготовлены для строительства какого-то сооружения на территории юго-западного Внутреннего города. Никаких следов построек не найдено. На дневной поверхности выше по склону не прослеживаются искусственные платформы, на которых возводились сооружения во внутренних городах. Вполне вероятно, что строительство в юго-западном внутреннем городе ещё не завершилось.

Вся остальная внутренняя поверхность склонов сопки внутри городища покрыта в виде ступеней обвалованными и не обвалованными террасовидными площадками различной величины, предназначенными для сооружения на них жилых и хозяйственных комплексов. При строительстве чжурчжэньских крепостей придерживались строго определенных планов и соблюдали правила градостроительства, поэтому город воплощал незабываемый земной и космический порядок [10, с. 87]. В средневековом Китае древние строители старались по возможности выстроить жилища и улицы по оси север – юг [12, с. 106]. Подобная картина прослеживается при раскопках чжурчжэньских



городищ, где четко видны упорядоченные ряды жилищ, вытянутых в улицы. Иногда ориентировка зависела от рельефа местности, выбранной для строительства, и ось север – юг могла смещаться, но основные принципы по возможности соблюдались. Такую внутреннюю планиграфию можно проследить на многих исследованных чжурчжэньских памятниках – Шайгинском городище в Партизанском районе, Ананьевском – в Надеждинском [1, с. 2; 45], Горнохуторском в Черниговском [5, с. 322]. Подобная застройка наблюдается и на Екатеринбургском городище.

Даже по прошествии почти восьми веков с момента существования Екатеринбургского городища, на дневной поверхности можно проследить следы внутренней застройки города, которые, конечно же, сообразовываясь с рельефом местности, подчинялись строгим канонам средневекового градостроительства. Остатки большинства жилищ этого памятника хорошо видны на дневной поверхности благодаря завалинке-обваловке в виде невысокого вала, окружающего стены жилища с трех сторон, прерываясь перед входом. Высота её 0,2-0,6 м, она насыпалась из коричневого суглинка со щебенкой и камнями, иногда довольно крупными. Эти завалинки хорошо просматриваются на снимках из космоса, когда ряды обвалованных жилищ, выстроенных в улицы, тянутся с небольшим склонением с севера на юг и с востока на запад.

Террасы врезаны в склон сопки и внешний край подсыпан и укреплен каменной опорной стенкой. Ряды жилищ, выстроенных в улицы, начинаются на южном склоне чуть ниже внутренних городов. Можно проследить 8 улиц, которые спускаются до нижней части распадка, и слегка изменив направление, поднимаются по склону к северному внутреннему городу. Расстояние между рядами колеблется от 10 до 20 м, между постройками внутри ряда 6-12 м. Промежуток оставлен лишь для амбара или хозяйственного двора, если они находятся на той же террасе, потому что основой организации жилищного пространства в чжурчжэньском городе был дом-усадебка, включающий в себя жилище и амбар или хозяйственный двор.

Хозяйственные дворы на Екатеринбургском городище в Партизанском районе были своеобразными. Свайные амбары, как на большинстве чжурчжэньских памятников, здесь отсутствуют. Но рядом с 14 жилищами из 39 исследованных, зачищены каменные кладки прямоугольной формы. Они служат основанием фундамента для хозяйственных построек, где хранили продовольственные запасы и инвентарь. Размеры их разнообразны: от 1,9 x 2,9 до 4,5 x 6,5 и даже 6 x 10 м. Они находились на одной террасе с жилищем, но сбоку от него или на площадке, расположенной ниже по склону, и тогда расстояние между рядами обвалованных жилищ увеличивается до 15-22 м. Эти террасы также тянутся рядами, но на них нет завалинки. Такое местонахождение хозяйственных построек было практически у всех жилищ в восточной части городища. Ориентированы они по сторонам света или продольными сторонами, или углами. Причем расположение хозяйственных построек относительно жилищ было однотипным для жилищ одной улицы. Материал, собранный на жилище рядом с хозяйственным двором, как правило, представляет единый комплекс (фрагменты от одного сосуда, обломки железных изделий, инструменты, характерные для занятия владельца усадьбы). В некоторых амбарах Екатеринбургского городища были обнаружены каменные ступы из базальта или туфа (раскоп 31).

В целом же комплекс жилище – хозяйственный двор чжурчжэней Приморья был приспособлен к окружающей среде и местным условиям и следовал общим устоявшимся традициям домостроения, соблюдаемым на всей территории империи, в том числе и на большей части Приморского края. При этом допускались определенные отклонения от этих правил, характерные для отдельных памятников, обусловленные причинами климатического характера (близость к морю, повышенная влажность), наличием доступного строительного материала в виде камня внутри самого города.

Упорядоченность застройки хорошо видна в центральной части города и на южном и северном склонах распадка. В северо-восточной части за жилищами, раскопанными В.Д. Ленковым в 1976 – 1980-х гг., находится заболоченный участок, в западной части которого на поверхности пробивается чистая и всегда холодная вода небольшого родника, которым, надо полагать, пользовались горожане, живущие поблизости. Это не единственный источник

воды на городище. Такой же заболоченный участок и родник есть слева от центральных ворот. Ключи, которые берут начало из этих родников, стекают в разрывы вала справа и слева от главного входа. В юго-восточной части города вдоль русла ручья на его более низком левом берегу насыпана земляная дамба, чтобы уберечь расположенные рядом жилища от разлива воды в половодье. Здесь же, на оконечности мыса, насыпана искусственная плотно утрамбованная терраса, которая была необходима горожанам в качестве свободной от построек площади. Ведь за водой к роднику не только приходили, но могли и приезжать водовозы на повозках с бочками, которые доставляли воду за определенную плату горожанам. Также здесь могла находиться и базарная площадь.

На противоположном берегу ключа начиналась улица, где остатки амбаров располагались на террасах, лежащих ниже жилищ. Ближний к воде амбар представлен остатками каменной кладки прямоугольной формы из крупных валунов размерами  $5 \times 5 = 25$  кв. м. Он отличается от остальных основательностью и не привязанностью к какому-либо жилищу. Скорее всего, эта постройка принадлежала городскому хозяйству. Здесь мог храниться инвентарь смотрителей, следящих за состоянием родника и регулирующих выдачу воды жителям города.

Помимо этих источников воды есть более мелкие роднички в западной части города.

Рядом с раскопанными террасами, в промежутках между улицами и параллельно им, были зачищены ряды крупных камней, которые могли быть выложены по краю дороги, идущей по городищу. Такие проходы – проезды хорошо видны и на дневной поверхности. Они фиксируются в направлении север – юг при подходе к северному и юго-восточному внутренним городам, роднику с южной стороны и от центральных ворот вверх по склону сопки. Этих дорог больше, но не все они пока выявлены.

В XIII в. в Приморье появилось большое количество горных городищ, окруженных мощными оборонительными сооружениями, возведенными по всем правилам фортификации и способными выступать серьезной защитой для этих населенных пунктов и государства. Ведь одной из основных функций города была оборона, наряду с производством, транспортом, хранением и распределением важнейших материалов и продуктов [12, с. 80–81]. Строились эти города в очень короткие сроки по отработанным канонам и правилам с соблюдением определенных требований к выбору места для нового поселения. Проложены дороги. Соблюдались правила по организации внутреннего пространства города, которые опирались на опыт градостроительства предшественников и соседей. На улицах городов по четко разработанным правилам сооружались административные, дворцовые, жилые и хозяйственные постройки, защищенные от непогоды и обустроенные для жизни в условиях приморского климата. Определены правила расположения жилых кварталов, сообразно рельефу местности, а также по имущественному, профессиональному и производственному признакам.

Анализ материала, полученного при исследовании горных городищ чжурчжэньского времени в Приморском крае, позволяет проследить не только общее в их характеристиках (фортификация, планировка внутреннего пространства, организация производственных процессов, элементы материальной и духовной культуры и т.д.), но и выявить различия в назначении чжурчжэньских городов. Военно-земледельческие поселения типа моукэ, будучи расположены в стратегически важных пунктах, наделялись защитными функциями и поэтому имеют сложную фортификационную систему, состоящую из мощных земляных валов и дополнительных сооружений. Заполнение внутреннего пространства города также традиционно. Всегда присутствуют. Внутренние города разного функционального назначения – административного, общественного, ставка военного коменданта – редут. Остальное пространство занимали жилые и хозяйственные объекты, которые были связаны между собой дорогами. Рядом с источниками воды находились отсыпанные пустые площадки, где могла быть торговая зона. Эти города-крепости, построенные с учетом опыта возведения горных городищ предшественниками и соседями, наделенные определенными функциями, представляли собой оптимальный вариант поселения для данной территории в XIII в.

## Литература

1. Артемьева Н.Г. Домостроительство чжурчжэней Приморья (XII–XIII вв.). Владивосток: Дальпресс, 1998. 308 с.
2. Артемьева Н.Г. Города чжурчжэней Приморья // Российский Дальний Восток в древности и средневековье: открытия, проблемы, гипотезы. Владивосток: Дальнаука, 2005. С. 542–591.
3. Артемьева Н.Г. Корейские традиции в фортификации чжурчжэньских крепостей // Ойкумена. Регионоведческие исследования. 2009, № 1 (8). С. 56–62.
4. Артемьева Н.Г. Шайгинское городище (фортификация, внутренняя топография, жилищная архитектура). Т. 1. Владивосток: ИИАЭ ДВО РАН. 2021. 600 с. (Свод археологических источников по средневековой истории Приморья. Средневековые города Приморья XII–XIII вв.).
5. Васильева Т.А. Исследование центральной части Горнохуторского городища (Приморский край) // Проблемы археологии и палеоэкологии Северной, Восточной и Центральной Азии. Материалы международной конф. "Из века в век", посвященной 95-летию со дня рождения академика А.П. Окладникова и 50-летию Дальневосточной археологической экспедиции РАН. Новосибирск: Изд-во Института археологии и этнографии СО РАН, 2003. С. 320–323.
6. Воробьев М.В. Чжурчжэни и государство Цзинь (X в. – 1234 г.). Исторический очерк. М.: Наука, 1975. 448 с.
7. Воробьев М.В. Культура чжурчжэней и государства Цзинь (XII в. – 1234 г.). М.: Наука, 1983. 367 с.
8. Всеобщая история архитектуры: в 12 т. Т. 9. Архитектура Восточной и Юго-восточной Азии до середины XIX в. Л.-М.: Изд-во литературы по строительству, 1971. 643 с.
9. История Золотой империи. Новосибирск: Изд-во Института археологии и этнографии СО РАН, 1998. 288 с.
10. Крюков М.В., Малявин В.В., Софронов М.В. Китайский этнос в средние века (VII–XIII вв.). М.: Наука, 1984. 336 с.
11. Леньков В.Д., Артемьева Н.Г. Лазовское городище. Владивосток: Дальнаука, 2003. 284 с. (Свод археологических источников по средневековой истории Приморья; Средневековые города Приморья XII–XIII вв.).
12. Стужина Э.П. Китайский город XI–XIII вв.: экономическая и социальная жизнь. М.: Наука, 1979. 408 с.
13. Хорев В.А., Васильева Т.А. Крепостной вал Ананьевского городища // Новое в дальневосточной археологии (материалы медиевистов). Южно-Сахалинск, 1989. С. 8–12.
14. Шавкунов Э.В. Культура чжурчжэней-удигэ XII–XIII вв. и проблема происхождения тунгусских народов Дальнего Востока. М.: Наука, 1990. 282 с.

## References

1. Artemyeva N.G. House-building of the Jurchens of Primorye (XII–XIII centuries). Vladivostok: Dalpress, 1998. 308 p. (In Russ.).
2. Artemyeva N.G. Cities of the Jurchens of Primorye // Russian Far East in antiquity and the Middle Ages: discoveries, problems, hypotheses. Vladivostok: Dalnauka, 2005. P. 542–591. (In Russ.). (In Russ.).
3. Artemyeva N.G. Korean traditions in the fortification of Jurchen fortresses // Ojkumena. Regional researches. 2009. No. 1 (8). P. 56–62. (In Russ.).
4. Artemyeva N.G. Shaiginskoye settlement (fortification, internal topography, residential architecture). T. 1. Vladivostok: INAE FEB RAS. 2021. 600 p. (Code of archaeological sources on the medieval history of Primorye. Medieval cities of Primorye XII–XIII centuries). (In Russ.).
5. Vasilyeva T.A. Study of the central part of the Gornokhutorsk settlement (Primorsky Territory) // Problems of archeology and paleoecology of the North East and Central Asia. Proceedings of the international conference. "From Century to Century", dedicated to the 95th anniversary of the birth of Academician A.P. Okladnikov and the 50th anniversary of the Far Eastern Archaeological Expedition of the Russian Academy of Sciences. Novosibirsk: Publishing House of the Institute of Archeology and Ethnography SB RAS, 2003. P. 320–323. (In Russ.).
6. Vorobyov M.V. Jurchens and the Jin state (X century – 1234). Historical sketch. M.: Nauka, 1975. 448 p. (In Russ.).
7. Vorobyov M.V. Culture of the Jurchens and the Jin state (XII century – 1234). M.: Nauka, 1983. 367 p. (In Russ.).
8. General history of architecture: in 12 volumes. Vol. 9. Architecture of East and Southeast Asia until the mid-19th century. L.-M.: Publishing house of literature on construction, 1971. 643 p. (In Russ.).
9. History of the Golden Empire. Novosibirsk: Publishing House of the Institute of Archeology and Ethnography SB RAS, 1998. 288 p. (In Russ.).
10. Kryukov M.V., Malyavin V.V., Sofronov M.V. Chinese ethnic group in the Middle Ages (VII–XIII centuries). M.: Nauka, 1984. 336 p. (In Russ.).

11. Lenkov V.D., Artemyeva N.G. Lazovskoye settlement. Vladivostok: Dalnauka, 2003. 284 p. (Code of archaeological sources on the medieval history of Primorye; Medieval cities of Primorye XII–XIII centuries). (In Russ.).
12. Stuzhina E.P. Chinese city of the 11th – 13th centuries: economic and social life. M.: Nauka, 1979. 408 p. (In Russ.).
13. Khorev V.A., Vasilyeva T.A. The fortress rampart of the Ananyevsky settlement // New in Far Eastern archeology (materials of medievalists). Yuzhno-Sakhalinsk, 1989. P. 8–12. (In Russ.).
14. Shavkunov E.V. Culture of the Jurchen-Udige XII-XIII centuries and the problem of the origin of the Tungusic peoples of the Far East. M.: Nauka, 1990. 282 p. (In Russ.).



#### **Информация об авторе**

Татьяна Афанасьевна Васильева, научный сотрудник Сектора средневековой археологии Института истории, археологии и этнографии народов Дальнего Востока ДВО РАН, г. Владивосток, Россия, e-mail: vasiljeva\_ta@bk.ru

#### **Information about the author**

Tatyana A. Vasilyeva, Researcher, Sector of Medieval Archeology, Institute of History, Archeology and Ethnography of the Peoples of the Far East, Far Eastern Branch of the Russian Academy of Sciences, Vladivostok, Russia, e-mail: vasiljeva\_ta@bk.ru

Поступила в редакцию 27.10.2023

Одобрена после рецензирования 14.02.2024

Принята к публикации 25.02.2024

Received 27.10.2023

Approved 14.02.2024

Accepted 25.02.2024